

## Комплектация:

Fishcam plus 750 и Fishcam plus 700



Пиранья 3.5



## Технические характеристики.

Монитор:

1. Размер монитора: Цифровой ЖК - дисплей с диагональю 4.3 и 3.5 дюйма.
2. Разрешение монитора: 480\*272(4.3"), 960\*240(3.5")
3. Языки: Русский, Английский, Японский, Китайский.
4. Источник питания: DC 9V.
5. Внутренний аккумулятор: Батарея Li-Ion 2600mAh.
6. Время работы: От 5 до 7 часов, при температуре 20 градусов С.
7. Рабочие температуры: от - 20 до + 60 градусов С.
8. Температуры хранения: от - 30 до + 70 градусов С.

Камера:

1. Объектив: Цветной CMOS/CCD, HD 800TVL (Вместо 420TVL у большинства аналогов).
2. Фокус: 3.6 - 4.0мм.
3. Дальность съемки (в прозрачной воде): до 5-ти метров.
4. Рабочие температуры: от - 20 до + 60 градусов С.

Температуры хранения: от - 30 до + 70 градусов С.

## Подводные камеры

для рыбалки

“Fishcam plus 750, Fishcam plus 700, ПИРАНЬЯ 3.5”

Руководство пользователя



Fishcam plus 750



Fishcam plus 700



Пиранья 3.5

Компания "Teltos" настоятельно рекомендует прочесть данную инструкцию перед использованием устройства.

**ВНИМАНИЕ:** Перед первым применением необходимо полностью зарядить батарею для стабильной работы устройства.

Пожалуйста, используйте только тот адаптер, который, Вы получили в комплекте с устройством. Компания "Teltos" не несёт ответственности за возможные неисправности вызванные использованием адаптеров сторонних производителей.

### Меры предосторожности:

1. При попадании прямого солнечного света в объектив камеры, качество изображения может резко снизиться. В целях предосторожности, специалисты компании "Teltos", рекомендуют не подвергать прибор длительному воздействию солнечных лучей, чтобы избежать возможного перегрева.
2. Для получения более качественного изображения, рекомендуется обеспечить неподвижное положение камеры.
3. Для сохранения качества изображения и стабильности работы, после каждого использования следует мыть камеру и кабель теплой водой и мылом.
4. Прибор снимается с гарантии в случае, когда владелец самостоятельно производит вскрытие/ремонт/усовершенствование/изменение оборудования.

### Введение:

#### Fishcam plus 750 и Fishcam plus 700



#### Пирания 3.5



### Установка поплавка, крючка:

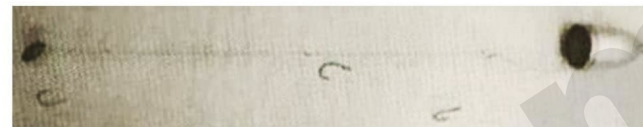
#### 1. Поплавок.

Используйте леску, для того чтобы установить поплавок. Длина лески, подбирается на Ваше усмотрение. После чего, Вам необходимо выбрать подходящее место на проводе камеры, чтобы закрепить поплавок. См. рисунок ниже:



#### 2. Рыболовный крючок.

1). Подключение в серии: На леске, в линию устанавливаются 2 крючка или три, на расстоянии 5 см друг от друга. Делается это для того, чтобы ничего не мешало обзору камеры. См. рисунок ниже:



2). Параллельное подключение: Два рыболовных крючка устанавливаются под камеру, длина лески подбирается в соответствии с прозрачностью воды. Леска фиксируется при помощи металлического кольца на корпусе камеры. На одном крючке следует сделать петлю, дабы избежать путаницы с другим крючком. См. рисунок ниже:



3). Примечание: Не фиксируйте леску с рыболовным крючком на проводе камеры, т.к. это может вывести его из строя. Необходимо убедиться, что леска установлена в канавку на конце корпуса камеры. См. рисунок ниже:



### Установка экранного блока на удочку:

Для установки экранного блока, необходимо: установить металлическую полосу на удочку, как показано на рис. 1, а затем установить держатель вместе с монитором на металлическую полосу и закрепить его, как изображено на рис. 2. Установите монитор в соответствующее положение, и можете начинать получение удовольствия от рыбалки!

