

CARKU[®]

MigOwatt

Инструкция по эксплуатации Многофункционального пуско-зарядного устройства CARKU[®]



Model: E-POWER-37



Защита от
перезаряда



Защита от
перезаряда



Защита от
переплюсовки



Защита от
короткого
замыкания



Защита от
обратного тока
после запуска
TC

Соответствует стандарту : GB/T 18287-2000

Гарантийный талон

Покупателю данной продукции предоставляется гарантия 12 месяцев со дня покупки.

Уважаемый покупатель!

Прием товара на гарантийное обслуживание осуществляется только при наличии данного гарантийного талона, оформленного надлежащим образом и документов, подтверждающих факт покупки (товарный чек, кассовый чек).

Производитель гарантирует исправную работу устройства в течении 12 месяцев со дня покупки, при условии соблюдения инструкции эксплуатации.

Условия гарантии:

1. Гарантия действует в случае если изделие будет признано неисправным по вине производителя.
2. Гарантийные обязательства не распространяются на неисправности возникшие в результате операционных ошибок, вызвавших повреждения изделия.
3. Гарантийные обязательства не распространяются на изделие при наличии признаков ремонта неуполномоченными лицами.
4. Изделие снимается с гарантии в случае нарушении сохранности гарантийных пломб.

Наша компания представляет услугу послегарантийного ремонта.

Серийный номер	Дата продажи
Фирма продавец	Подпись продавца
М.П.	
Товар принят без механических повреждений и проверен в присутствии покупателя. С условиями гарантии согласен.	
Подпись покупателя	

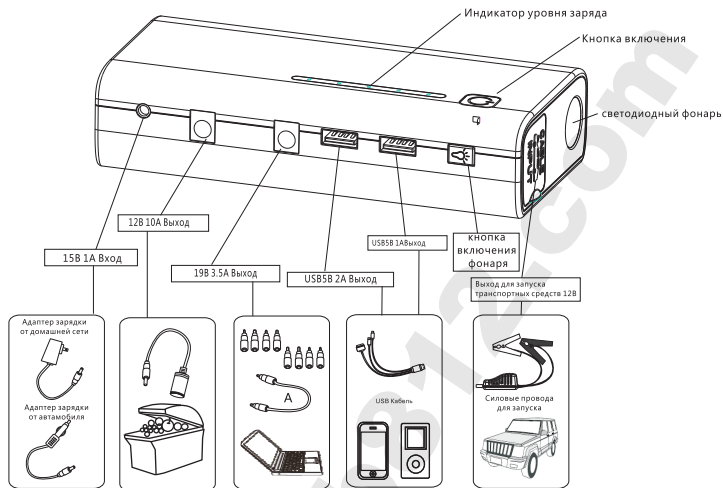
ГАРАНТИЯ НЕ РАСПРОСТРАНЯЕТСЯ:

1. Отсутствие гарантийного талона на момент сдачи изделия в ремонт, неправильное, неполное заполнение или наличие исправлений не завизированных продавцом в гарантийном талоне. Отсутствие подписи Покупателя в гарантийном талоне.
2. Удален, неразборчив или изменен серийный номер на изделии.
3. Не соблюдение пользователем предписанной инструкции по эксплуатации и использование изделия не по назначению.
4. При повреждении изделия, возникшем в результате климатических явлений или природных катаклизмов, неправильной или небрежной транспортировкой, не соблюдении правил эксплуатации, неправильного хранения, небрежного обращения, механического или химического воздействия, применения некачественных или не соответствующих указанным в сопроводительной документации эксплуатационных и расходных материалов.
5. При ухудшении технических характеристик изделия, являвшемся следствием его естественного износа, в том числе из-за применения некачественных или не соответствующих указанным в сопроводительной документации расходных материалов, интенсивного использования, перегрузки, в т. ч. изделий любительского класса в коммерческих (профессиональных) целях, несвоевременного или некачественного обслуживания, независимо от количества отработанных часов и сроков службы изделия.
6. Предуказанный ремонт или обслуживание изделия выполнено ненадлежащим образом, либо не уполномоченными на это лицами, отсутствует отметка в талоне гарантийного ремонта. Наличие в изделии следов разборки или других, непредусмотренных документацией, вмешательств в его конструкцию, а так же при нарушении заводских регулировок. Использование не оригинальных запасных частей и оснастки производителя. Предоставление изделия в разобранном виде. Модификация изделия любым способом.
7. В случае несвоевременного извещения о выявленных неисправностях, фирма Продавец оставляет за собой право отказаться полностью или частично от удовлетворения предъявляемых претензий (ст. 483 ГК РФ) Ответственность по настоящей гарантии ограничивается указанными в настоящем документе обязательствами, если иное не определено законом.

Для решения вопросов по гарантийной ответственности приобретаемого товара, который является сложным техническим изделием, Покупатель первоначально обращается к фирме продавцу указанному в гарантийном талоне.

Ответственность за ущерб, причиненный в следствии не соблюдения данной инструкции, возлагается на покупателя в полном объеме.

А: Описание основных элементов и функций



В: Индикатор состояния заряда аккумулятора

При включении устройства, с помощью пяти встроенных световых индикаторов, можно определить остаточный заряд встроенной батареи:

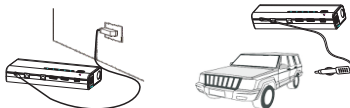
состояние индикаторов	не горят	все мигают	горит 1	горит 2	горит 3	горит 4	горит 5
Заряд батареи(%)	0%	10%	20%	40%	60%	80%	100%

В процессе заряда пускового устройства, световые индикаторы должны мигать. Количество непрерывно горящих световых индикаторов, показывают фактический заряд пускового устройства. 5 одновременно горящих - заряжен 100%.

С: Инструкция по эксплуатации

Зарядка встроенной батареи пускового устройства

1. Подключите соответствующий адаптер питания, входящий в комплект поставки устройства, к входному разъему 15В1А для заряда встроенной батареи.
2. Подключите адаптер питания к розетке или к автомобильному прикуривателю.



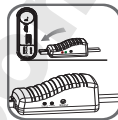
Использование устройства CARKU E-Power-37 для запуска двигателя транспортного средства (Т/С), должно строго соответствовать объёму двигателя: бензиновый (не более 7л), дизельный (не более 3,5 л).

Порядок использования:

1. Убедитесь, что горят три или более трех световых индикатора заряда батареи! Убедитесь, что все электропотребители в автомобиле отключены (фары, печка, радио и т.п.)

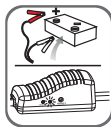
2. Подсоедините синий штекер силовых зажимов к устройству до упора и убедитесь, что индикаторы подключения (на блоке силовых зажимов) не горят.

3. Подключите красный зажим «+» к положительному полюсу аккумулятора, затем подключите черный зажим «-» к отрицательному полюсу аккумулятора. **Убедитесь, что силовые зажимы МАКСИМАЛЬНО плотно подсоединены к клеммам аккумулятора.** Запуск двигателя Т/С при помощи данного устройства без штатного аккумулятора **запрещен!** Внимание! Соблюдайте полярность! Неправильное или непоследовательное подключение может привести к поломке устройства или автомобиля! Убедитесь, что на блоке силовых зажимов загорелся **ЗЕЛЕНЫЙ** индикатор. Если горит зеленый или красный индикатор и Вы слышите **звуковой сигнал**, - это говорит об определенной неисправности; обратитесь к пошаговой инструкции. (см. ниже).



Значение ИНДИКАТОРОВ блока силовых зажимов (Смарт Кабеля)

Зеленый индикатор



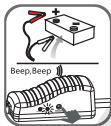
Говорит о правильности подключения и исправной схеме. Можете произвести запуск двигателя

Красный индикатор и звуковой сигнал



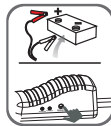
Говорит о неправильном подключении (переполюсовке). Необходимо подключить зажимы согласно пункту 2 данной инструкции. Подождать пока загорится **ЗЕЛЕНЫЙ** индикатор и затем произвести запуск двигателя

Зеленый мигающий индикатор и звуковой сигнал



Говорит о том, что штатный аккумулятор разряжен, необходимо нажать кнопку BOOST, после чего дождаться пока загорится зеленый индикатор, и в течении 30 секунд произведете запуск двигателя

Нет индикации, нет звуковых сигналов



Говорит о поврежденном штатном аккумуляторе. После того, как Вы убедились, что клеммы подключены правильно, нажмите кнопку «BOOST» и дождитесь пока загорится зеленый индикатор, и в течении 30 секунд произвести запуск двигателя.*

*-для повторного запуска двигателя необходимо заново нажать кнопку "BOOST"

4. Включать устройство не нужно, так как разъем для подключения силовых зажимов находится под напряжением.

Запуск двигателя автомобиля и других транспортных средств, производите в соответствии с рекомендациями завода изготовителя. Опыт показывает, если двигатель автомобиля не запустился после 3-5 секунд работы стартера, то надо сделать паузу не менее 1 минуты, а затем повторить запуск.

5. Не производите более 3-х попыток запуска, это может привести к поломке пускового устройства. Проверьте ваш автомобиль в автомастерской.

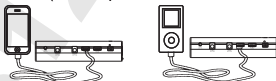
6. Отсоедините силовые зажимы от аккумулятора.

Использование устройства, как резервного источника энергии для зарядки различных потребителей.

1. Для работы с внешними устройствами USB кабель подключите к USB разъему пускового устройства.

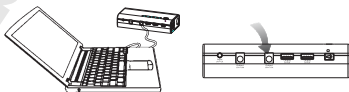
2. Штекер зарядки соедините с потребителем (телефон, планшетный компьютер и т.д.)

3. Включите пусковое устройство.



Использование устройства для питания потребителей с напряжением питания 19В (ноутбук, нетбук и др.) .

1. Для работы с внешними устройствами выберите подходящий штекер, соедините его с переходником А.



2. Переходник А подключите к разъему 19В3,5А пускового устройства.

3. Штекер зарядки соедините с потребителем (ноутбук, нетбук).

4. Включите пусковое устройство.

5. Если батарея ноутбука не заряжается, отсоедините встроенную батарею от ноутбука и подключите пусковое устройство напрямую к ноутбуку.

Использование устройства для питания других автомобильных потребителей с напряжением 12В (автомобильный холодильник и др.) .

1. Соедините адаптер прикуривателя с пусковым устройством (разъем 12В10А).

2. Подключите потребитель 12 В к адаптеру прикуривателя.

3. Включать пусковое устройство не нужно, так как разъем 12В10А находится под напряжением.

В случае перегрузки или короткого замыкания пусковое устройство отключается автоматически (срабатывает защита). Для выхода из режима защиты подключите устройство к сети 220В или 12В.

Использование LED фонаря.

Продолжительное удержание кнопки «включение» позволяет включить LED фонарь. После того как фонарь включен, при помощи одиночных нажатий на кнопку можно менять режимы фонаря на яркий, мигающий и сигнал SOS.

С: Комплектация

Пусковое устройство	-----	1 шт
Переходник А (для ноутбука)	-----	1 шт
USB кабель	-----	1 шт
Штекер для ноутбука	-----	1 к-т
Сетевой адаптер питания	-----	1 шт
Автомобильный адаптер питания	-----	1 шт
Силовые зажимы	-----	1 к-т
Адаптер прикуривателя	-----	1 шт
Инструкция	-----	1 шт

Производитель оставляет за собой право изменять модификацию изделия без предварительного уведомления.

Д. Технические характеристики :

Размер : 157*75*36мм
Вес : 540гр.
Емкость: 16000мАч;60Вт/ч
Выход: 5В--- 2А; 5В--- 1А; 19В--- 3.5А,12В--- 10А;
Вход : 15В--- 1А
Время полной зарядки : 5 Часов
Стартовый ток : 250А
Пиковый ток : 500А
Допустимый диапазон температур : -30°C ~ 60°C

Е. FAQ :

1. **Вопрос:** Как выключается автономное пусковое устройство?

Ответ: Устройство отключается автоматически, во избежание утечки электроэнергии батареи.

2. **Вопрос:** Сколько времени необходимо для полной зарядки встроенной батареи?

Ответ: При использовании блока питания входящего в комплект, для полной зарядки потребуется примерно 4-5 часов.

3. **Вопрос:** Сколько раз можно зарядить телефон?

Ответ: Зависит от модели телефона. Например Айфон 4 можно зарядить 10 раз.

4. **Вопрос:** Сколько времени потребуется для зарядки телефона?

Ответ: Примерно 1 час.

5. **Вопрос:** На сколько по времени устройство продлит работу ноутбука?

Ответ: 2-3 часа.

6. **Вопрос:** Сколько раз можно запустить двигатель автомобиля при полном заряде пускового устройства ?

Ответ: Технически исправный бензиновый а/м с разряженным аккумулятором можно запустить приблизительно 10- 20 раз.

7. **Вопрос:** Как долго можно использовать это устройство?

Ответ: До 3х лет.

8. **Вопрос:** Как долго можно не использовать это устройство?

Ответ: Пусковое устройство может быть не использовано от 3 до 6 месяцев, но для обеспечения максимального срока жизни встроенной батареи рекомендуем заряжать его как минимум раз в 3 месяца.

9. **Вопрос:** Как долго может сохранять энергию батарея пускового устройства после полного заряда?

Ответ: от 3 до 6 месяцев..

G: Устранение неисправностей


Ситуация	Причина	Операция
Пусковое устройство подключено к АКБ, но двигатель не запускается.	1. Плохое соединение контактов. 2. Низкий уровень заряда устройства (горит менее 3-х индикаторов).	1. Проверить соединение контактов. 2. Зарядить устройство.
При включении устройство не реагирует (индикаторы не горят).	1. Устройство разряжено. 2. Сработала защита от перегрузки или короткого замыкания.	Подключите устройство к сети 220V или 12V для зарядки или активации.
Пусковое устройство нагревается в режиме зарядки ноутбука.	Это естественный процесс, при токе зарядки 3,5А.	Отсоедините устройство от ноутбука и подключите после того как устройство охладится.

H: Содержание токсичных и опасных элементов

Токсичные и опасные элементы					
Pb	Hg	Cd	Cr(VI)	PBB	PBDE
○	○	○	○	○	○
«○» означает что токсичные и опасные элементы не обнаружены 2002/95/ЕС (Ro/Hs)					

I: Будьте внимательны:

1. Не допускайте замыкания подключенных к устройству силовых зажимов между собой-это может привести к выходу устройства из строя.
2. Ни в коем случае не разбирайте корпус пускового устройства.
3. Гарантия не действует в случае если будет обнаружено, что корпус вскрывался.
4. Хранить пусковое устройство при t от 0°C до 30°C . Необходимо хранить устройство при сроке более 3-х месяцев частично заряженным(60% заряда -3 индикатора)
5. При запуске двигателя автомобиля убедитесь , что синий штекер силовых зажимов плотно подсоединен к разъему пускового устройства. Плохое соединение может привести к тому, что двигатель не запустится, а место неплотного соединения оплавится .
6. Убедитесь, что силовые зажимы пускового устройства плотно подсоединены к аккумулятору, если в месте соединения присутствует ржавчина или грязь, двигатель может не запуститься. Попробуйте запустить двигатель после очистки клемм.
7. Не допускайте попадания посторонних металлических предметов в разъёмы устройства.
8. НЕ нажимайте кнопку "BOOST" когда силовые провода подключены к устройству.
9. **Некоторые телефоны, планшетные компьютеры и т.д возможно зарядить, используя только оригинальный кабель.**

-  Не использовать в помещениях с повышенной влажностью.
-  Не вскрывать и не разбирать аккумулятор.
-  Не допускать использование устройства детьми.
-  Не путать входные и выходные разъёмы.
-  Не допускать контакт устройства с огнем.
-  Заряжать встроенную батарею при температуре от 0°C до 30°C .
-  Не бросать и не ударять корпус.
-  При возникновении неисправности свяжитесь с вашим дилером.
-  Во время зарядки и хранения, если устройство сильно перегревается , немедленно прекратите использование и свяжитесь с вашим дилером.
-  Во время зарядки, не допускайте контакт пускового устройства с легковоспламеняющимися материалами.
-  В случае разгерметизации аккумулятора и попадания на кожу электролита, немедленно удалите ватой, промойте пораженное место водой, а затем 10% раствором питьевой соды.