



IQtronic

Solutions to control and save energy



IQTS-GS300

документация v.2
(для ПО v1.0)

Руководство пользователя

Розетка с универсальным входом, управляемая при помощи SMS-сообщений, телефонных вызовов, интерактивного голосового меню (IVR) и через Bluetooth.

Оглавление

Особенности устройства	3
Установка	4
Установка SIM карты	4
Подключение к сети питания	4
Пояснения к командам	5
Базовое управление	7
Продвинутое управление	10
Управление через приложение IQcontrol Suite для OS WINDOWS	32
IQControl32	
Кнопки быстрого управления	35
Редактор команд	38
Редактор телефонных номеров.....	41
Модуль IVR Completor.....	42
Управление через приложение IQcontrol для OS Android	48
Управление при помощи SMS	49
Управление устройством через Bluetooth	50
Универсальный вход	52
Заводские настройки	52
Возврат к заводским настройкам	52
Значения заводских настроек	53
LED индикаторы	54
Функциональная индикация	54
Индикация в случае возникновения неисправностей	54
Сообщения об ошибках	54
Технические характеристики	55
Ориентация антенны	55
Возврат к командам по умолчанию (на английском языке)	55
Гарантия	56
Каталог продукции	57

Благодарность

Благодарим за приобретение GSM-розетки IQTS-GS300 от компании IQtronic technologies Europe Ltd, разрабатывающей уникальные, не имеющие аналогов продукты. Компания производит «умные» GSM-розетки уже 10 лет, поставляя их по всему миру. Наша продукция всегда дает вам чуть больше, чем продукция конкурентов. Выбор за Вами.

Особенности устройства

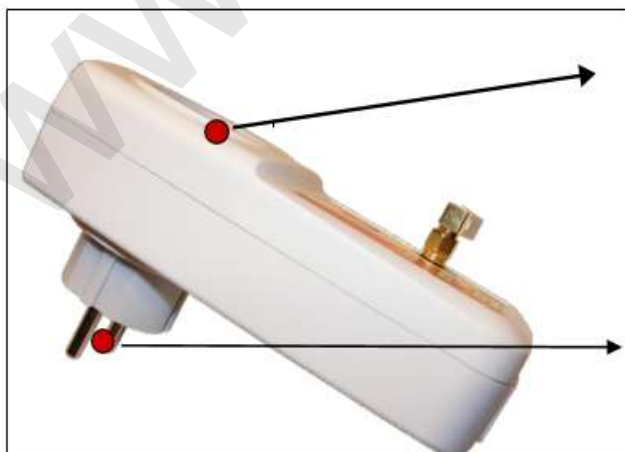
GSM-розетка IQTS-GS300 представляет собой высокотехнологичное устройство, предназначенное для управления электрическими приборами, путем отправки SMS сообщений и совершения звонков на установленную в устройство SIM-карту. Розеткой IQTS-GS300 также можно управлять через Bluetooth при помощи программы IQControl. Доступен еще один способ управления - интерактивное голосовое меню (IVR).

Прибор оснащен универсальным входом для подключения внешних устройств: до 8 датчиков температуры/влажности или адаптера беспроводной связи для подключения до 10 дополнительных розеток. Устройство распознает 105 SMS-команд.

Напряжение на выходе розетки составляет **230В** с максимальной допустимой нагрузкой по току в **16А**, а для встроенного коммутирующего элемента – **до 30А**. Устройство может быть использовано для емкостных нагрузок – например, импульсных источников электропитания.

Возможности устройства:

- Удаленное включение / выключение электроприборов при помощи SMS-сообщений или звонков.
- Автоматическое включение / выключение электроприборов в заданное время или по расписанию.
- Автоматическая отправка оповещений в случае отключения/восстановления подачи электроэнергии.
- Удаленная перезагрузка устройств, например, серверов.
- Мониторинг состояния электроприборов: A/D – мониторинг электроограждений, мониторинг состояний Log1/Log0, мониторинг температуры и влажности.
- Функция термостата.
- Функция сигнализации: оповещения при перегреве, повышении уровня влажности, изменения состояний A/D или Log1/Log0.
- Оповещение в случае помех в работе GSM-связи.
- До 12 номеров для рассылки оповещений, каждый из которых может быть назначен для оповещений в случае наступления определенного события.
- Выполнение действий по расписанию, в которое могут быть включены до 30 событий.
- Автоматическое ведение электронного журнала событий.
- **Интерактивное голосовое меню (IVR), которое может быть настроено пользователем.**
- Настройка устройства через Bluetooth при помощи программы IQControl с интуитивно понятным интерфейсом.
- Один пароль администратора и возможность добавления до 1000 пользователей.
- Возможность изменения пользователем текстов команд и ответов на них.
- Возможность сохранения и восстановления настроек, загрузка журнала событий.
- Телефонные номера пользователей могут быть загружены в устройство из текстового файла.
- Обновляемая прошивка.
- Возможность изменения прав доступа к SMS-командам.
- Поддержка управления системой через SMS, отправленные с интернет-шлюзов.
- Отправка статуса SMS через канал GPRS (протоколы TCP/UDP).
- **Система помощи (HELP) с удобной навигацией.**
- Возможность управления устройством из ANDROID приложения.
- Разъем подключения внешней антенны для работы в местах со слабым GSM-сигналом.
- Возможность вставлять несколько команд в одно SMS-сообщение (до 160 символов).
- Возможность назначить для входящего вызова два отдельных действия.



Выходное гнездо розетки: вы можете управлять питанием устройств, подключённых к этому гнезду. Управление посредством отправки SMS-сообщений, совершения звонков, или используя кнопку ручного управления. Доступно автоматическое управление по расписанию.

Штепсель: используется для подачи питания на само устройство и выходное гнездо GSM-розетки.



Установка

Установка SIM карты

Вставьте SIM-карту в слот, как показано на рисунке и нажмите на ее край до фиксации. Для извлечения SIM-карты повторно нажмите на ее край.

- Вставьте SIM-карту в слот и аккуратно нажмите на её край, пока не услышите/не почувствуете щелчок, означающий, что SIM-карта успешно закреплена в слоте.
- Чтобы извлечь SIM-карту, аккуратно нажмите на её край, и она немного выдвинется из слота, после чего вы сможете её вытащить.



ВНИМАНИЕ!

Перед установкой SIM-карты в слот устройства необходимо отключить на ней запрос PIN-кода при включении.

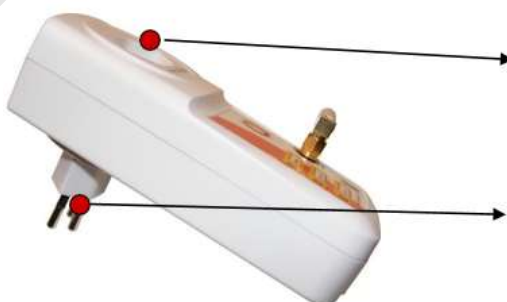


Примечание...

Пожалуйста, убедитесь, что на SIM-карте отсутствуют важные SMS-сообщения, т.к. они будут удалены автоматически (это займет несколько минут, в зависимости от их количества).

Подключение к сети питания

GSM-розетка IQTS-GS300 производится для нескольких стран Евросоюза, и поэтому поставляется оснащенной штепсельным разъемом, соответствующим стандартам каждой из этих стран. В связи с этим достаточно просто подключить устройство к электрической розетке 230 В с максимальной допустимой нагрузкой по току 16 А.



Управляемое выходное гнездо розетки: Подключите электроприборы к этому гнезду.

Штепсель: используется для подачи питания на само устройство и выходное гнездо GSM-розетки.



ВНИМАНИЕ! Пожалуйста, не превышайте максимально допустимую нагрузку по току выходного гнезда розетки в 16 А, это может привести к повреждению внутреннего реле может быть повреждено. В случае, если необходима подача тока силой, превышающей рекомендуемую, необходимо использовать внешний переключатель.

- Подключите устройство IQTS-GS300 к розетке переменного тока 230 В.
- Все индикаторы начнут мигать в течение некоторого времени, это может занять до 25 секунд после полной зарядки встроенного конденсатора.
- Как только запуск устройства будет завершен, и загружены заводские предустановки, загорится красный индикатор **POWER**.
- Во время поиска сети индикатор GSM сигнала медленно мигает зеленым цветом. После подключения к сети он начнет мигать примерно один раз в две секунды.
- Индикатор RELAY непрерывно горит / не горит в зависимости от того, включено устройство или выключено.
- GSM-розетка IQTS-GS300 готова к использованию.

Обратитесь к разделу **ИНДИКАЦИЯ В СЛУЧАЕ ВОЗНИКНОВЕНИЯ НЕИСПРАВНОСТЕЙ**, если индикаторы подают другие сигналы.

Пояснения к командам

Для управления устройством IQTS-GS300 на вашем языке, загрузите нужную языковую версию, как указано в разделе по работе с программой IQControl. Язык устройства по умолчанию - английский; описания некоторых команд представлены на двух языках.

Устройство содержит встроенную систему помощи (**HELP**). Если вы пошлете сообщение, содержащее текст **HELP** на номер SIM-карты, установленной в ваше устройство, в ответном сообщении вы получите **команды управления**; в ответе на запрос **CONFIG** будут содержаться **команды конфигурирования**. Если вы захотите узнать синтаксис и описание какой-либо определенной команды, отправьте SMS-сообщение **HELP=<название_команды>**, например, **HELP=Restart**, и вы получите запрашиваемую информацию.

Все команды управления высылаются в SMS-сообщениях на номер SIM-карты, установленной в устройство.

Команды имеют следующий формат:

пинКОМАНДА - например, **1234Turn off**, если защита кодом была активирована (смотрите раздел 4 **ПРОДВИНУТОЕ УПРАВЛЕНИЕ**), или

КОМАНДА - например, **Turn off** - если защита кодом не активна (по умолчанию).

Номер команды	01		
Текст команды	TurnOn		
Функция	Включает выходное гнездо розетки		
Ответ	TurnedOn		
Права доступа	Пользователь / Администратор	Лицензия	Базовая

Номер команды: Специфический идентификатор, присвоенный системой конкретной команде. Не может быть изменен. Вы можете изменять только тексты команд, используемые в работе устройства. Например, если вы измените **TurnOn** на **ВашеНазвание**, а затем захотите внести дальнейшие изменения в название этой команды, то для её идентификации вам необходимо будет указать её номер.

Текст: Команда в виде текста, в инструкции текст указан на английском языке, поскольку он используется в устройстве по умолчанию.

Функция: Определяет функцию, выполняемую конкретной командой.

Ответ: Текст ответного SMS, которое устройство вышлет в ответ на команду, введенную в правильном формате.

Лицензия: Тип лицензии при использовании которой будет доступна данная команда. **Basic (Базовая лицензия)** включена в стоимость изделия. **Medium (Расширенная)** и **Full (Полная)** доступны после уплаты лицензионного сбора. Вы получите лицензионный ключ, который должен быть введен в ваше устройство посредством отправки SMS-сообщения или через Bluetooth при помощи программы IQControl. После этого команды и функции, предусмотренные в приобретенном типе Лицензии, будут активированы.

Права доступа: «Администратор» (Admin) - данная команда может быть использована исключительно предварительно назначенным Администратором устройства; в случае, если Администратор не был предварительно назначен, любой номер, то есть любое лицо, может управлять и настраивать устройство, считаясь при этом администратором.

«Пользователь» (User) - данная команда может быть использована, как администратором, так и любым пользователем, предварительно внесенным в список (допускается добавление до 1000 телефонных номеров).

Описание управления и конфигурирования устройства IQTS-GS300 разбито на три части, каждая из которых ориентирована на определенную группу пользователей:

1. Базовое управление предназначено для тех, кто хочет использовать базовые функции устройства максимально оперативно. Эта часть текста помечена зеленым квадратом, расположенным на правом поле страницы.

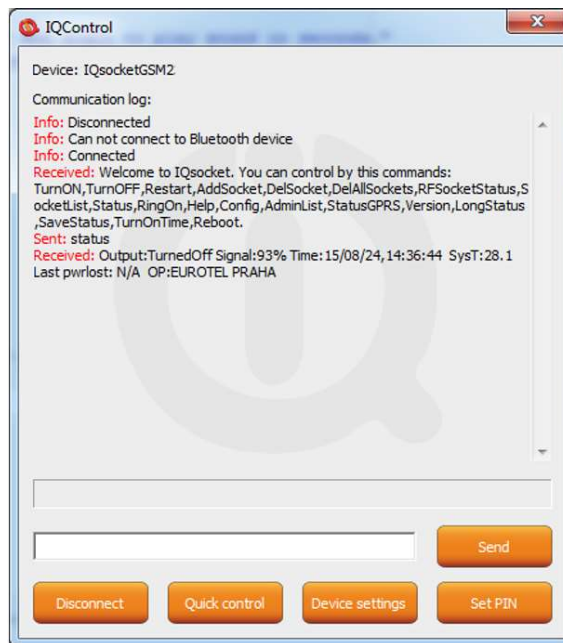
2. Продвинутое управление включает в себя дополнительные функции, такие как безопасность, GPRS, настройка временных интервалов, оповещения о срабатывании сигнализации, и т.д. Эта часть текста помечена желтым квадратом, расположенным на правом поле страницы.

3. Уровень эксперта - этот раздел главным образом ориентирован на тех пользователей, кто хочет получить максимум от использования продукта. В нем описано управление устройством через приложения IQcontrol для Android и IQcontrol Suite для Windows. Более того, в нем представлена информация о том, как создать и использовать интерактивное голосовое меню, как редактировать тексты команд и ответов на них, выгружать сделанные настройки на устройство и как сохранять записи журнала регистрации событий в файл. Также в нем представлены Редактор телефонных номеров, информация по обновлению прошивки и др. Эта часть текста помечена красным квадратом, расположенным на правом поле страницы.

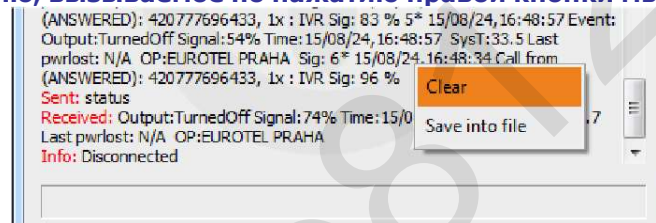
Примечание...



Ваше устройство снабжено встроенной интеллектуальной системой помощи, которая позволяет сделать управление устройством более оперативным. Если вы высылаете некорректную команду, устройство предложит вам несколько похожих вариантов команд. Также вы можете послать более одной команды в тексте одного SMS-сообщения. В этом случае устройство ответит вам серией отдельных SMS. Посмотрите на результат ответа из окна терминала программы IQControl, после отправки символа 'а' и двух команд TurnedOn и Status, разделенных символом '#'.
WWW.S...COM



Ответы системы из окна терминала могут быть сохранены в файл (Save to file) или очищены (Clear) через всплывающее меню, вызываемое по нажатию правой кнопки мыши:



Базовое управление

Если вы пошлете сообщение, содержащее текст "HELP" на номер SIM-карты, установленной в устройстве, то на экране будут отображены приведенные ниже команды.

Эти команды будут выведены на экран автоматически в приветственном сообщении после вашего входа в систему через Bluetooth с использованием программы IQcontrol.

Номер команды	01
Текст команды	TurnOn
Функция	Включает выходное гнездо розетки.
Ответ	TurnedOn
Права доступа	Пользователь / Администратор Лицензия Базовая

Номер команды	110
Текст команды	TurnOnTime
Функция	Включает выходное гнездо розетки на определенное время в диапазоне от 1 до 240 минут. Если набран текст «TurnOnTime=10», то выходное гнездо розетки будет включено на 10 минут.
Ответ	TurnedOn
Права доступа	Пользователь / Администратор Лицензия Базовая

Номер команды	02
Текст команды	TurnOff
Функция	Отключает выходное гнездо розетки.
Ответ	TurnedOff
Права доступа	Пользователь / Администратор Лицензия Базовая

Номер команды	03
Текст команды	Restart
Функция	Изменяет текущий статус выходного гнезда розетки на определяемое пользователем время RestartTime/RestartCas.
Ответ	Restarted
Права доступа	Пользователь / Администратор Лицензия Базовая

Номер команды	04
Текст команды	AddSocket=01020304,socket1
Функция	Добавляет беспроводную розетку, управляемую при помощи радиочастотного (RF) периферийного устройства (дополнительное устройство). Вы можете управлять розеткой, используя её название, с помощью команд под номерами с 01 по 03, например, Restart=socket1. Вы можете добавить до 10 дополнительных розеток.
Ответ	AddSocket=01020304 - OK
Права доступа	Пользователь / Администратор Лицензия Расширенная

Номер команды	05
Текст команды	DelSocket=01020304 DelSocket=socket1
Функция	Удаляет беспроводную розетку по её названию или номеру.
Ответ	DelSocket=01020304 - OK
Права доступа	Пользователь / Администратор Лицензия Расширенная

Номер команды	06
Текст команды	DelAllSockets
Функция	Удаляет серийные номера всех добавленных розеток.
Ответ	DelAllSockets - OK
Права доступа	Пользователь / Администратор Лицензия Расширенная

Номер команды	07
Текст команды	RFsocketStatus=socket1
Функция	Информирует о статусе RF розетки: TurnedON/TurnedOFF/Restarted/Unavailable (включена\выключена\перезапущена\недоступна)
Ответ	RFsocket socket1 is TurnedOff
Права доступа	Пользователь / Администратор Лицензия Расширенная

Номер команды	08
Текст команды	SocketList
Функция	Выводит все ранее добавленные дополнительные розетки.
Ответ	01020304,socket1
Права доступа	Пользователь / Администратор Лицензия Расширенная

Номер команды	10
Текст команды	Status
Функция	Выводит короткое СМС-сообщение, с информацией о статусе выходного гнезда розетки и других розеток.
Ответ	Output:TurnedOff Signal:61% Time:15/04/23,19:47:30 Last pwrlost: 15/04/23,18:40:01 OP: EUROTEL PRAHA
Права доступа	Пользователь / Администратор Лицензия Базовая

Номер команды	97
Текст команды	LongStatus
Функция	Выводит SMS-сообщение, содержащие детализированную информацию о статусе выходного гнезда розетки и других розеток.
Ответ	Output:TurnedOn DIN: N/A A/D: N/A Pulses: N/A Signal:61% T1: N/A T2: N/A T3: N/A T4: N/A T5: N/A T6: N/A T7: N/A T8: N/A Time:15/04/23,19:47:30 Last pwrlost: 15/04/23,18:40:01 OP: EUROTEL PRAHA
Права доступа	Пользователь / Администратор Лицензия Базовая

Номер команды	98
Текст команды	SaveStatus
Функция	Сохраняет текущий статус во внутренний журнал регистрации событий, доступный для просмотра.
Ответ	SaveStatus - OK
Права доступа	Пользователь / Администратор Лицензия Базовая

Номер команды	11
Текст команды	RingOn
Функция	Совершает обратный звонок во время, заданное командой RingOnTime ProzvonCas
Ответ	Нет ответа
Права доступа	Пользователь / Администратор Лицензия Базовая
Номер команды	12
Текст команды	Help
Функция	Выводит все команды управления. В случае, если отправившее запрос лицо обладает правами пользователя, команда HELP отправит описания синтаксиса.
Ответ	Смотрите описание функции
Права доступа	Пользователь / Администратор Лицензия Базовая

Номер команды	13
Текст команды	Config
Функция	Выводит команды конфигурирования. В случае, если отправившее запрос лицо обладает правами администратора, Config=50 отправит команды, начинающиеся с №50. При этом список команд не может превышать предельного объема поля вывода (4x160, или 4 SMS-сообщения). Каждая не выведенная команда будет отображена в сообщении как «.»
Ответ	Смотрите описание функции
Права доступа	Пользователь / Администратор Лицензия Базовая

Номер команды	20
Текст команды	AdminList
Функция	Выводит номер администратора.
Ответ	AdminList=42012345678
Права доступа	Пользователь / Администратор Лицензия Базовая

Номер команды	42
Текст команды	StatusGPRS
Функция	Посылает информацию относительно статуса устройства через канал GPRS. Пользователь может изменить текст и набор выводимых параметров. Если пользователь этого не сделал, будет отправлен стандартный ответ на команду STATUS. Для работы команды необходимо, чтобы установленная в устройство SIM-карта позволяла использовать GPRS и были произведены все необходимые настройки.
Ответ	StatusGPRS - OK
Права доступа	Пользователь / Администратор Лицензия Полная

Номер команды	88
Текст команды	Version
Функция	Выводит версию встроенного программного обеспечения.
Ответ	Ver. 1.0.0.
Права доступа	Пользователь / Администратор
	Лицензия
	Базовая

Примечание...



Вы можете самостоятельно назначить права (Администратор/Пользователь), обладать которыми необходимо для использования той или иной команды. Для этого используйте Редактор команд программы IQcontrol SUITE. Настоящее руководство содержит информацию о стандартных настройках команд, установленных производителем по умолчанию.

Продвинутое управление

Если вы посылаете сообщение, содержащее текст "**CONFIG**" на телефонный номер SIM-карты, используемой в вашем устройстве, в ответном сообщении вам будут высланы команды конфигурирования. Данные команды могут быть использованы только лицом, обладающим правами администратора (при условии, что администратор системы был назначен). В соответствии с настройками системы, заданными производителем по умолчанию, каждый пользователь имеет права администратора. Вы можете самостоятельно назначить пользователю права администратора в Редакторе команд IQControl Suite.

Так как высылаемый в ответе полный список команд конфигурирования может превышать максимальный допустимый объем, ограниченный 4 SMS-сообщениями (4x160 символов), каждая не включенная в список команда, заменяется символом '.' Если вы хотите увидеть подробный список, ограничьте ваш запрос, например, запросив команды с номером более 50. Для этого вам необходимо включить в текст запроса суффикс "=50" ("CONFIG=50").

Если вы отправляете любую корректно набранную команду конфигурирования, в ответном сообщении вы получите подтверждение её выполнения, отображаемое в виде суффикса "-ОК". Вы получите текущие настройки каждой команды, если поместите символ '?' после её названия. Например, чтобы узнать текущие и возможные варианты настройки команды **InputType**, вам необходимо послать сообщение **InputType?**. Устройство вышлет вам ответ **InputType=(Temp),Digital,Analog**, в котором значение в круглых скобках соответствует текущим настройкам. Если вы хотите изменить используемые настройки, задайте необходимое значение параметра следующим образом: **InputType=Digital**.

Пример ответа на команду **Config**:

```
Inputtype,RestartTime,RingactionMASTER,RingactionUSER,NCactionMASTER,NCactionUSER,AddMaster,Adduser,DelUser,DelAllUsers,UserList,UserAList,RingTimes,RingOnTime,MaxSMS,Output,MasterPINSet,MasterPIN,UserPINSet,UserPIN,BTPIN,PINIVR,ScheduleAdd,ScheduleDel,ScheduleDelAll,SchedulerLIST,SchedulerOptions,DeviceName,Inputunit,Counter,DelCounter,Triggertime1,Voltalarm,VLevelMin,VLevelMax,PulseAlarm,MinPulses,MaxPulses,TAlarm,TempAlarm,PwrAlarm,AddAlarmNumber,DelAlarmNumber,DelAllAlarmNum,ListAlarmNum,Alarmqueue,StopAllAlarms,JammAlarm,Tp1Max,Tp1Min,Tp2Max,Tp2Min,Tp3Max,Tp3Min,Tp4Max,Tp4Min,Tp5Max,Tp5Min,Tp6Max,Tp6Min,Tp7Max,Tp7Min,Tp8Max,.....
```

Пример ответа на команду **Config=50**:

```
Tp2Max,Tp2Min,Tp3Max,Tp3Min,Tp4Max,Tp4Min,Tp5Max,Tp5Min,Tp6Max,Tp6Min,Tp7Max,Tp7Min,Tp8Max,Tp8Min,TControlMax1,TControlMin1,OutputControl,Version,PinLimitsIVR,PinLimitsBT,UserTypeIVR,AllLogs,SystemLog,ControlLog,ConfigLog,EraseSensors,LongStatus,SaveStatus,Default,GPRS,GPRSAPN,GPRSshost,GPRSport,CntDiv,Nexttime,Usersms,Separators,Bluetooth,Licence,IMEI,IVRSoundDelay,Reboot.
```

Номер команды	09
Текст команды	InputType
Функция	Назначает тип универсального входа.
При запросе с суффиксом '?'	(Temp),Digital,Analog
InputType=Temp	Опция для подключения до 8 датчиков температуры или влажности и для подключения адаптера беспроводной связи.
TypVstupu=Temp	
InputType=Digital	На входе определяются два состояния: LOG1 и LOG0, включено 2 – до 5В, выключено <2В. Для определения других уровней вам необходимо подключить делитель напряжения или оптическую развязку.
TypVstupu=Digital	
InputType=Analog	Аналоговый вход для контроля напряжения или для подключения адаптера, используемого для мониторинга электроограждений.
TypVstupu=Analog	
Права доступа	Администратор Лицензия Расширенная

Номер команды	14
Текст команды	RestartTime
Функция	Устанавливает время перезапуска для выходного гнезда розетки в секундах в диапазоне от 1 до 300.
При запросе с суффиксом '?'	Restarttime=30
Изменение настроек	RestartTime=10
Права доступа	Администратор Лицензия Базовая

Номер команды	117
Текст команды	Reboot
Функция	Выполняет перезапуск устройства, соединение по Bluetooth будет разорвано.
Ответ	Reboot - OK
Права доступа	Администратор Лицензия Базовая

Номер команды	15
Текст команды	RingActionAdmin
Функция	Действие, совершаемое после входящего телефонного вызова с номера Администратора (если устройству назначен Администратор). В противном случае звонок любого пользователя считается звонком Администратора.
При запросе с суффиксом '?'	(NoAction),HangUP,Restart,Reswitch,IVR
RingActionAdmin=NoAction	Устройство не отвечает на входящий вызов, однако информация о времени вызова, номере, с которого осуществляется вызов, включая количество гудков, сохраняется в журнале событий.
RingActionAdmin=HangUp	Устройство прерывает вызов и не совершает никаких ответных действий на входящий звонок длительностью более одного гудка*. Запись времени вызова, телефонного номера, с которого осуществляется вызов, включая количество гудков, сохраняется в журнале регистрации событий.
RingActionAdmin=Restart	Устройство прерывает входящий вызов* и выполняет перезапуск (RESTART) выходного гнезда розетки. Запись времени вызова, телефонного номера, с которого осуществляется вызов, включая количество гудков, информация о выполненном действии сохраняется в журнале регистрации событий.

RingActionAdmin=Reswitch	Устройство прерывает входящий вызов * и выполняет изменение текущего статуса выходного гнезда розетки (Выкл./Вкл., Вкл./Выкл.). Запись времени вызова, телефонного номера, с которого осуществляется вызов, включая количество гудков, информация о выполненном действии сохраняется в журнале регистрации событий.
RingActionAdmin=IVR	Устройство отвечает на входящий вызов* и активирует интерактивное голосовое меню. Запись времени вызова, телефонного номера, с которого осуществляется вызов, включая количество гудков, сохраняется в журнале регистрации событий. Для выполнения данной команды необходимо наличие файла записи голосового меню и активированной расширенной лицензии.
Права доступа	Администратор Лицензия Базовая

Номер команды	16
Текст команды	RingActionUser
Функция	Действие, совершаемое после входящего телефонного вызова с номера с правами Пользователя, если такой пользователь есть в списке. В противном случае вызов будет проигнорирован.
При запросе с суффиксом '?'	(NoAction), HangUP, Restart, Reswitch, IVR
RingActionUser=NoAction	Устройство не отвечает на входящий вызов, однако информация о времени вызова, номере, с которого осуществляется вызов, включая количество гудков, сохраняется в журнале событий.
RingActionUser=HangUp	Устройство прерывает вызов и не совершает никаких ответных действий на входящий звонок длительностью более одного гудка*. Запись времени вызова, телефонного номера, с которого осуществляется вызов, включая количество гудков, сохраняется в журнале регистрации событий.
RingActionUser=Restart	Устройство прерывает входящий вызов* и выполняет перезапуск (RESTART) выходного гнезда розетки. Запись времени вызова, телефонного номера, с которого осуществляется вызов, включая количество гудков, информация о выполненном действии сохраняется в журнале регистрации событий.
RingActionAdmin=Reswitch	Устройство прерывает входящий вызов * и выполняет изменение текущего статуса выходного гнезда розетки (Выкл./Вкл., Вкл./Выкл.). Запись времени вызова, телефонного номера, с которого осуществляется вызов, включая количество гудков, информация о выполненном действии сохраняется в журнале регистрации событий.
RingActionAdmin=IVR	Устройство отвечает на входящий вызов* и активирует интерактивное голосовое меню. Запись времени вызова, телефонного номера, с которого осуществляется вызов, включая количество гудков, сохраняется в журнале регистрации событий. Для выполнения данной команды необходимо наличие файла записи голосового меню и активированной расширенной лицензии.
Права доступа	Администратор Лицензия Расширенная

***Примечание...**

При помощи команды **RingTimes** вы можете изменить количество гудков после которого будет выполнено заданное действие.



	17
Текст команды	NCActionAdmin
Функция	Действие, совершаемое при поступлении входящего вызова с телефонного номера Администратора (если устройству назначен администратор). Действие будет совершено, <u>только если число гудков не превышает заданное пользователем количество</u> . Таким образом, администратор может осуществлять два вида действий, совершая звонки. Если номер администратора не задан, любой номер будет считаться номером Администратора.
При запросе с суффиксом '?'	(NoAction),Restart,Reswitch
NCActionAdmin=NoAction	Устройство не отвечает на входящий вызов, однако информация о времени вызова, номере, с которого осуществляется вызов, включая количество гудков, сохраняется в журнале событий.
NCActionAdmin=Restart	Устройство прерывает входящий вызов* и выполняет перезапуск (RESTART) выходного гнезда розетки. Запись времени вызова, телефонного номера, с которого осуществляется вызов, включая количество гудков, информация о выполненном действии сохраняется в журнале регистрации событий.
NCActionAdmin=Reswitch	Устройство прерывает входящий вызов * и выполняет изменение текущего статуса выходного гнезда розетки (Выкл./Вкл., Вкл./Выкл.). Запись времени вызова, телефонного номера, с которого осуществляется вызов, включая количество гудков, информация о выполненном действии сохраняется в журнале регистрации событий.
Права доступа	Администратор Лицензия Расширенная

Номер команды	18
Текст команды	NCActionUser
Функция	Действие, совершаемое при поступлении входящего вызова с телефонного номера пользователя, если такой пользователь существует. Действие будет совершено, <u>только если число гудков не превышает заданное пользователем количество</u> . Таким образом, пользователь может осуществлять два вида действий, совершая звонки. Если телефонный номер пользователя не содержится в списке, вызов будет проигнорирован.
При запросе с суффиксом '?'	(NoAction),Restart,Reswitch
NCActionUser=NoAction	Устройство не отвечает на входящий вызов, однако информация о времени вызова, номере, с которого осуществляется вызов, включая количество гудков, сохраняется в журнале событий.
NCActionUser=Restart	Устройство прерывает входящий вызов* и выполняет перезапуск (RESTART) выходного гнезда розетки. Запись времени вызова, телефонного номера, с которого осуществляется вызов, включая количество гудков, информация о выполненном действии сохраняется в журнале регистрации событий.
NCActionUser=Reswitch	Устройство прерывает входящий вызов * и выполняет изменение текущего статуса выходного гнезда розетки (Выкл./Вкл., Вкл./Выкл.). Запись времени вызова, телефонного номера, с которого осуществляется вызов, включая количество гудков, информация о выполненном действии сохраняется в журнале регистрации событий.
Права доступа	Администратор Лицензия Расширенная

Номер команды	19		
Текст команды	AddAdmin		
Функция	Добавляет номер администратора. Данный номер будет единственным, с которого возможно изменять параметры устройства.		
При запросе с суффиксом '?'	N/A, use AdminList		
AddAdmin	Эта команда сохраняет номер, с которого отправлено SMS-сообщение. Устройство фиксирует, добавлен ли номер администратора впервые или был перезаписан.		
AddAdmin=420123456789	Вы также можете выбрать номер, не совпадающий с тем, с которого отправляется SMS-сообщение. При помощи данной команды возможно добавить номер Администратора через Bluetooth терминал.		
Права доступа	Администратор	Лицензия	Базовая

Номер команды	21		
Текст команды	AddUser		
Функция	Добавляет номер пользователя, с которого устройство может быть использовано с ограничениями (доступны исключительно команды управления). Таким образом могут быть добавлены до 1000 номеров.		
При запросе с суффиксом '?'	N/A, use UserList or UserAList		
AddUser=420123456789,alias	Добавляет телефонный номер пользователя. Имена служат для упрощения навигации по списку пользователей и их идентификации. Возможны несколько вариантов записей! Вы можете добавить номер без указания имени, а также несколько номеров, следующих друг за другом, например AddUser=420123456789;4201111111 или: AddUser=420123456789,alias1;4201111111,alias2 или их комбинацию, не превышающую размера одного SMS-сообщения (160 символов).		
Права доступа	Администратор	Лицензия	Базовая

Примечание...



Предусмотрена возможность загрузки текстового файла, содержащего номера телефонов пользователей, при помощи программы IQcontrol suite. Текстовый файл может быть создан пользователем вручную при помощи текстового редактора, или при помощи Редактора телефонных номеров (необходима полная лицензия).

В базовой лицензии поддерживаются до 100 номеров пользователей, в Расширенной – до 500 номеров, а в Полной Лицензии - 1000.

Номер команды	22		
Текст команды	DelUser		
Функция	Удаляет номер пользователя из списка. Номеров пользователей может быть до 1000.		
При запросе с суффиксом '?'	N/A, use UserList or UserAList		
DelUser=420123456789	Удаляет телефонный номер пользователя. Имена служат для упрощения навигации по списку пользователей и их идентификации. Вы можете удалить один или несколько телефонных номеров пользователей следующим образом: DelUser=420123456789;4201111111 , не превышая размера одного SMS сообщения (160 символов).		
Права доступа	Администратор	Лицензия	Базовая

Номер команды	23
Текст команды	DelAllUsers
Функция	Удаляет все телефонные номера пользователей. Выполнение команды подтверждается суффиксом «ОК».
При запросе с суффиксом '?'	N/A, use UserList or UserAList
Права доступа	Администратор Лицензия Базовая

Номер команды	24
Текст команды	UserList
Функция	Выводит номера всех добавленных пользователей (список номеров без указания имен).
При запросе с суффиксом '?'	N/A
UserList=1	Выводит список телефонных номеров, начиная с первого. Размер ответного текста ограничен 4 SMS-сообщениями (4x160 символов). Если все пользователи не поместились в первом сообщении, выполните еще один запрос, изменив номер, с которого следует начать отображение.
Права доступа	Администратор Лицензия Базовая

Номер команды	25
Текст команды	UserAList
Функция	Выводит номера всех добавленных пользователей (список номеров с указанием имен).
При запросе с суффиксом '?'	N/A
UserAList=1	Выводит список телефонных номеров, начиная с первого. Размер ответного текста ограничен 4 SMS-сообщениями (4x160 символов). Если все пользователи не поместились в первом сообщении, выполните еще один запрос, изменив номер, с которого следует начать отображение.
Права доступа	Администратор Лицензия Базовая

Номер команды	26
Текст команды	RingTimes
Функция	Задает количество гудков (от 1 до 6), в зависимости от которого определяется действие, выполняемое при входящем вызове. Если вызов прерван до того, как пройдет заданное количество гудков, действие будет совершено в зависимости от настроенной команды. NCActionxxx/NCAkcexxx.
При запросе с суффиксом '?'	RingTimes=5
Изменение настроек	RingTimes=5
Права доступа	Администратор Лицензия Базовая

Номер команды	27
Текст команды	RingOnTime
Функция	Задаёт продолжительность дозвона для оповещения пользователей. Длительность в секундах от 5 до 30. Например: в случае оповещения о срабатывании сигнализации или если используется команда RingON/Prozvon .
При запросе с суффиксом '?'	RingOnTime =15
Изменение настроек	RingOnTime =20
Права доступа	Администратор Лицензия Базовая

Номер команды	28
Текст команды	SMSPerDay
Функция	Количество SMS, посылаемых устройством в течение дня (от 0 до 250). 0 означает, что количество SMS не ограничено. Сброс счетчика SMS может быть произведено при помощи кнопки ручного управления.
При запросе с суффиксом '?'	SMSPerDay =50
Изменение настроек	SMSPerDay =10
Права доступа	Администратор Лицензия Базовая

Номер команды	29
Текст команды	Output
Функция	Настройки статуса выходного гнезда розетки после подключения к электропитанию.
При запросе с суффиксом '?'	(Remember),On,Off
Output=Remember	Выходное гнездо розетки после подключения к электропитанию будет иметь состояние, которое было до отключения.
Output=On	Выходное гнездо розетки после подключения к электропитанию будет иметь состояние «Вкл».
Output=Off	Выходное гнездо розетки после подключения к электропитанию будет иметь состояние «Выкл».
Права доступа	Администратор Лицензия Базовая

Номер команды	30
Текст команды	AdminPINSet
Функция	Вкл./Выкл. подтверждения SMS-команд с телефонного номера администратора при помощи PIN-кода (если назначен администратор).
При запросе с суффиксом '?'	(No),Yes
AdminPINSet=No	Не требуется PIN-подтверждение SMS-команд.
AdminPINSet=Yes	Требуется PIN-подтверждение SMS-команд.
Права доступа	Администратор Лицензия Базовая

Номер команды	31		
Текст команды	AdminPIN		
Функция	Установка PIN-кода для повышения безопасности управления SMS-командами с номера администратора. PIN-код всегда состоит из 4 цифр. Если эта опция активирована, PIN-код должен был вставлен в каждое сообщение перед текстом команды. Например, чтобы выключить розетку, нужно набрать 0000TurnOff 0000Vypni		
При запросе с суффиксом '?'	0000		
AdminPIN=1234	Изменяет PIN-код на 1234.		
Права доступа	Администратор	Лицензия	Базовая

Номер команды	32		
Текст команды	UserPINSet		
Функция	Вкл./Выкл. подтверждения SMS-команд с телефонных номеров пользователей при помощи PIN-кода		
При запросе с суффиксом '?'	(No), Yes		
UserPINSet=No	Не требуется PIN-подтверждение SMS-команд.		
UserPINSet=Yes	Требуется PIN-подтверждение SMS-команд.		
Права доступа	Администратор	Лицензия	Базовая

Номер команды	33		
Текст команды	UserPIN		
Функция	Установка PIN-кода для повышения безопасности управления SMS-командами с номеров пользователей. PIN-код всегда состоит из 4 цифр. Если эта опция активирована, PIN-код должен был вставлен в каждое сообщение перед текстом команды. Например, чтобы выключить розетку, нужно набрать 0000TurnOff 0000Vypni		
При запросе с суффиксом '?'	0000		
UserPIN=1234	Изменяет PIN-код на 1234.		
Права доступа	Администратор	Лицензия	Базовая

Номер команды	34		
Текст команды	BT PIN		
Функция	Установка PIN-кода для повышения безопасности управления через Bluetooth-терминал. PIN-код всегда состоит из 4 цифр.		
При запросе с суффиксом '?'	0000		
BT PIN=1234	Изменяет PIN-код на 1234.		
Права доступа	Администратор	Лицензия	Базовая

Номер команды	35		
Текст команды	PINIVR		
Функция	Установка PIN-кода для повышения безопасности управления через интерактивное голосовое меню (IVR). Во время работы в IVR требуется ввести PIN-код. PIN-код всегда состоит из 4 цифр.		
При запросе с суффиксом '?'	0000		
PINIVR=1234	Изменяет PIN-код на 1234.		
Права доступа	Администратор	Лицензия	Базовая

Номер команды	36		
Текст команды	ScheduleAdd		
Функция	Добавляет событие в Расписание. Синтаксис команды выглядит следующим образом: ScheduleAdd=hh:mm,*Action , где «hh» означает часы, «mm» означает минуты, «*» означает «каждый день» (можно использовать числа от 1 до 7, или слова «понедельник» («Monday») – «воскресенье» («Sunday»)). «Action» (действие) означает выполняемое действие (в том числе, если пользователь изменил названия команд управления, см. ScheduleOptions/PlanovacKce). Чтобы узнать больше, обратитесь к описанию данной команды. Максимальное количество записей в Расписании - 30.		
При запросе с суффиксом '?'	N/A		
ScheduleAdd=10:31,7,TurnOn	Данная команда в Расписании задает включение выходного гнезда розетки в 10:31 по воскресеньям.		
ScheduleAdd=14:20,*Status	Данная команда в Расписании задает отправку SMS-сообщения, содержащего информацию о статусе розетки, в 14:20 каждый день. SMS-сообщения будут отправлены на номера, выбранные пользователем, или на все номера, назначенные для отправки оповещений о срабатывании сигнализации.		
Права доступа	Администратор	Лицензия	Расширенная

Номер команды	37		
Текст команды	ScheduleDel		
Функция	Удаляет событие из Расписания. Синтаксис выглядит следующим образом: ScheduleDel=hh:mm , где «hh» означает часы, «mm» означает минуты.		
При запросе с суффиксом '?'	N/A		
ScheduleDel=10:31	Удаляет из Расписания событие, происходящее в 10:31.		
Права доступа	Администратор	Лицензия	Расширенная

Номер команды	38		
Текст команды	ScheduleDelAll		
Функция	Удаляет все события из Расписания.		
При запросе с суффиксом '?'	N/A	N/A	
ScheduleDelAll	Удаляет из Расписания все записи.		
Права доступа	Администратор	Лицензия	Расширенная

Номер команды	39		
Текст команды	SchedulerList		
Функция	Выводит все записи, добавленные в Расписание.		
При запросе с суффиксом '?'	N/A		
SchedulerList=1	Выводит все записи в Расписании, начиная с первой.		
Права доступа	Администратор	Лицензия	Расширенная

Номер команды	40		
Текст команды	SchedulerOptions		
Функция	Выводит все события, которые потенциально могут быть добавлены в Расписание. Данные события представляют собой определенные команды управления устройством. В случае, если названия команд были изменены, тексты событий будут представлены в измененной форме.		
При запросе с суффиксом '?'	N/A		
SchedulerOptions	Turnon,TurnOff,Restart,Status,GPRSStatus,SaveStatus Zapni,Vypni,Restart,Stav,GPRSStav,UlozStav		
Права доступа	Администратор	Лицензия	Расширенная

Номер команды	41		
Текст команды	DeviceName		
Функция	Задаёт имя устройства, идентифицирующее его при соединении по Bluetooth. Также имя устройства используется в SMS-оповещениях о срабатывании сигнализации. Имя может содержать до 18 символов.		
При запросе с суффиксом '?'	Devicename=IQsocket		
DeviceName=NewName	Изменяет имя устройства на «NewName».		
Права доступа	Администратор	Лицензия	Базовая

Номер команды	43		
Текст команды	TempUnit		
Функция	Задаёт единицы отображения температуры. Выводимые температурные значения будут конвертированы в указанные единицы измерения.		
При запросе с суффиксом '?'	TempUnit=(DegC),DegF		
TempUnit=F	Устанавливает измерение температуры в градусах Фаренгейта.		
Права доступа	Администратор	Лицензия	Базовая

Номер команды	44		
Текст команды	Counter		
Функция	Выводит количество событий/изменений статуса различных опций розетки (диапазон значений счетчика от 0 до 65535).		
При запросе с суффиксом '?'	N/A	N/A	
Counter=1	Выводит количество изменений на выходном гнезде розетки.		
Counter=2	Выводит количество изменений на цифровом входе, если универсальный вход настроен на работу в цифровом режиме.		
Counter=3	Выводит количество нажатий на кнопку ручного управления.		
Counter=4	Выводит количество перебоев в подаче электроэнергии.		
Counter=5	Выводит количество сбоев связи.		
Counter=6	Выводит количество полученных SMS-сообщений.		
Counter=7	Выводит количество SMS-сообщений, отклоненных в соответствии с настройками безопасности.		
Counter=8	Выводит количество обработанных SMS-сообщений.		
Counter=9	Выводит количество отправленных устройством SMS-сообщений.		
Counter=10	Выводит количество всех входящих вызовов.		
Counter=11	Выводит количество разрешенных входящих вызовов.		
Права доступа	Администратор	Лицензия	Базовая

Номер команды	45		
Текст команды	DelCounter		
Функция	Обнуляет счетчик событий/изменений статуса различных опций розетки.		
При запросе с суффиксом '?'	N/A		
DelCounter=1	Удаляет количество изменений на выходном гнезде розетки.		
DelCounter=2	Удаляет количество изменений на цифровом входе, если универсальный вход настроен как цифровой.		
DelCounter=3	Удаляет количество нажатий на кнопку ручного управления.		
DelCounter=4	Удаляет количество перебоев в подаче электроэнергии.		
DelCounter=5	Удаляет количество ошибок сети.		
DelCounter=6	Удаляет количество полученных SMS-сообщений.		
DelCounter=X	Удаляет значения счетчика X (список счетчиков в описании Команды №44)		
Права доступа	Администратор	Лицензия	Базовая

Номер команды	47		
Текст команды	TriggerTime		
Функция	Настраивает минимальное время в миллисекундах, выделяемое для оценки уровня сигнала на цифровом входе (если универсальный вход настроен на работу в цифровом режиме). Не рекомендуется задавать время меньше 100 мс, т.к. могут возникать помехи из-за сигнала GSM-сети. Диапазон значений от 10 до 30000 мс.		
При запросе с суффиксом '?'	TriggerTime =100		
Изменение настроек	TriggerTime =200		
Права доступа	Администратор	Лицензия	Полная

Номер команды	50		
Текст команды	VoltAlarm		
Функция	Настройка оповещения об подаче напряжения на вход A/D (если универсальный вход настроен на аналоговый режим работы).		
При запросе с суффиксом '?'	VoltAlarm=(No),Min,Max,Mix		
Voltalarm=Min	Устанавливает отправку оповещения при достижении минимального заданного уровня напряжения на входе A/D.		
Voltalarm=Max	Устанавливает отправку оповещения при достижении максимального заданного уровня напряжения на входе A/D.		
Voltalarm=MiX	Устанавливает отправку оповещения при достижении минимального или максимального заданного уровня напряжения на входе A/D.		
Voltalarm=No	Отключает отправку уведомлений.		
Права доступа	Администратор	Лицензия	Полная

Номер команды	51		
Текст команды	VLevelMin		
Функция	Задаёт минимальный уровень напряжения в сотых долях вольта. Максимальное значение составляет 3,3 В (330 сотых вольта), а значение «100» соответствует величине в 1 вольт.		
При запросе с суффиксом '?'	VLevelMin =100		
Изменение настроек	VLevelMin =100		
Права доступа	Администратор	Лицензия	Полная

Номер команды	52
Текст команды	VLevelMax
Функция	Задаёт максимальный уровень напряжения в сотых долях вольта. Максимальное значение составляет 3,3 В (330 сотых вольта), а значение «200» соответствует величине в 2 вольта.
При запросе с суффиксом '?'	VLevelMax =200
Изменение настроек	VLevelMax =200
Права доступа	Администратор Лицензия Полная

Номер команды	53
Текст команды	PulseAlarm
Функция	Настраивает оповещение по устройству контроля частоты импульсов. Вы можете настроить данный параметр для аналогового входа (электроограждение и контроль напряжения на электроограждении), задав значения VLevelMin и VLevelMax.
При запросе с суффиксом '?'	PulseAlarm=(No),Min,Max,Mix
Pulsealarm=Min	Устанавливает отправку оповещения при достижении минимального заданного уровня частоты импульсов.
Pulsealarm=Max	Устанавливает отправку оповещения при достижении максимального заданного уровня частоты импульсов.
Pulsealarm=MiX	Устанавливает отправку оповещения при достижении максимального или минимального заданного уровня частоты импульсов.
Pulsealarm=No	Отключает оповещения по устройству контроля частоты импульсов.
Права доступа	Администратор Лицензия Полная

Номер команды	54
Текст команды	MinPulses
Функция	Задаёт минимальное значение количества импульсов в минуту в диапазоне от 1 до 240.
При запросе с суффиксом '?'	MinPulses =10
Изменение настроек	MinPulses =30
Права доступа	Администратор Лицензия Полная

Номер команды	55
Текст команды	MaxPulses
Функция	Задаёт максимальное значение количества импульсов в минуту в диапазоне от 1 до 240.
При запросе с суффиксом '?'	MaxPulses =10
Изменение настроек	MaxPulses =30
Права доступа	Администратор Лицензия Полная

Номер команды	56		
Текст команды	DAlarm		
Функция	Настраивает оповещение при смене состояний на цифровом входе. Универсальный вход должен работать в цифровом режиме.		
При запросе с суффиксом '?'	DAlarm=(No),Low,High,Both		
Dalarm=Low	Устанавливает отправку оповещения при низком уровне напряжения на цифровом входе GND, 0 вольт.		
Dalarm=High	Устанавливает отправку оповещения при высоком уровне напряжения на цифровом входе, 2-5 вольт.		
Dalarm=Both	Устанавливает отправку оповещения при низком и высоком уровнях напряжения.		
Dalarm=No	Отключает отправку оповещения при смене состояний на цифровом входе.		
Права доступа	Администратор	Лицензия	Полная

Номер команды	60		
Текст команды	TempAlarm		
Функция	Настраивает отправку оповещения по устройству контроля температуры/влажности, анализируя показатели до 8 датчиков, подключенных к универсальному входу. Оповещение о срабатывании сигнализации всегда посылается в случае, если уровень температуры превосходит максимальный или опускается ниже минимального уровня, заданных пользователем.		
При запросе с суффиксом '?'	TempAlarm=(No),Yes		
Tempalarm=Yes	Включает оповещения по устройству контроля температуры.		
Tempalarm=No	Выключает оповещения по устройству контроля температуры.		
Права доступа	Администратор	Лицензия	Расширенная

Номер команды	61		
Текст команды	PwrAlarm		
Функция	Настраивает отправку оповещения при перебоях в подаче электроэнергии и возобновлении электропитания. Время срабатывания установлено равным 500 миллисекундам.		
При запросе с суффиксом '?'	PwrAlarm=(No),Yes		
Pwrpalarm=Yes	Включает оповещения о перебоях в подаче электроэнергии и возобновлении электропитания.		
Pwrpalarm=No	Выключает оповещения о перебоях в подаче электроэнергии и возобновлении электропитания.		
Права доступа	Администратор	Лицензия	Базовая

Номер команды	62		
Текст команды	AddAlarmNumber		
Функция	Добавляет номер телефона, на который будут отправлены оповещения. Можно задать до 12 таких номеров.		
При запросе с суффиксом '?'	N/A		
AddAlarmnumber=420123456789,S,*	Добавляет номер 420123456789, на который должны быть отправлены SMS-оповещения. Символ «*» означает, что будут отправляться оповещения по всем событиям. Вы можете указать номер конкретного устройства контроля, по которому вы хотите получать оповещения.		
AddAlarmnumber=420123456789,C,1	Добавляет номер 42012345678, который будет оповещен в случае возобновления электропитания (символ 1) при условии, что включено оповещение для такого типа событий.		
Права доступа	Администратор	Лицензия	Базовая



Номера устройств контроля событий

* - Оповещения высылаются при любом срабатывании устройства контроля, посредством отправки SMS-сообщения или совершения исходящего вызова.

- 1 - Оповещение при возобновлении электропитания.
- 2 - Оповещение при перебоих в подаче электроэнергии.
- 6 - Оповещение при наличии помех приема/передачи GSM-сигнала.
- 7 - Оповещение при снижении частоты импульсов ниже минимальной (импульсов/минута).
- 8 - Оповещение при превышении максимальной частоты импульсов (импульсов/минута).
- 9 - Оповещение при падении уровня напряжения ниже минимального.
- 10 - Оповещение при превышении максимального уровня напряжения.
- 11 - Оповещение при достижении нижней границы уровня напряжения на цифровом входе (GND, 0 вольт).
- 12 - Оповещение при достижении верхней границы уровня напряжения на цифровом входе (2-5 ВОЛЬТ).
- 13 - Оповещение по уровню температуры/влажности на датчике 1.
- 14 - Оповещение по уровню температуры/влажности на датчике 2.
- 15 - Оповещение по уровню температуры/влажности на датчике 3.
- 16 - Оповещение по уровню температуры/влажности на датчике 4.
- 17 - Оповещение по уровню температуры/влажности на датчике 5.
- 18 - Оповещение по уровню температуры/влажности на датчике 6.
- 19 - Оповещение по уровню температуры/влажности на датчике 7.
- 20 - Оповещение по уровню температуры/влажности на датчике 8.

Любые другие значения переменных будут проигнорированы. 1 - означает максимальный приоритет. Все номера телефонов должны быть введены в международном формате, без знака «+».

Номер команды	63		
Текст команды	DelAlarmNumber		
Функция	Удаляет телефонный номер из списка номеров, на которые будут отправлены оповещения в случае срабатывания устройств контроля.		
При запросе с суффиксом '?'	N/A		
DelAlarmNumber=420123456789,C,1	Удаляет из списка номер 420123456789.		
Права доступа	Администратор	Лицензия	Базовая

Номер команды	64		
Текст команды	DelAllAlarmNum		
Функция	Удаляет весь список телефонных номеров, на которые будут отправлены оповещения в случае срабатывания устройств контроля.		
При запросе с суффиксом '?'	N/A		
DelAllAlarmNum	Удаляет из списка все номера.		
Права доступа	Администратор	Лицензия	Базовая

Номер команды	65
Текст команды	ListAlarmNum
Функция	Выводит все телефонные номера, добавленные в список номеров, на которые будут отправлены оповещения в случае срабатывания устройств контроля. Или выводит: «no record», что означает, что список пуст.
При запросе с суффиксом '?'	N/A
ListAlarmNum	Выводит добавленные номера, включая события.
Права доступа	Администратор Лицензия Базовая

Номер команды	66
Текст команды	AlarmQueue
Функция	В рамках данной команды происходит настройка того, будут ли оповещения о срабатывании сигнализации высланы на все добавленные в список номера, или оповещение будет осуществляться до первого удачного дозвона. Удачным дозвоном считается ответ на звонок, а не сброс вызова.
При запросе с суффиксом '?'	AlarmQueue=(Always), Terminate
AlarmQueue=Always	В случае наступления события, по которому предусмотрено уведомление, SMS-оповещение всегда будет отправлено или звонок будет произведен на все номера, добавленные в список для уведомления.
AlarmQueue=Terminate	В случае наступления события, по которому предусмотрено уведомление, SMS-оповещение всегда будет отправлено или звонок будет произведен на все номера, добавленные в список для уведомления. В случае совершения вызова, если такой вызов будет принят одним из пользователей, то вызовы и SMS-оповещения не будут направлены по другим номерам списка.
Права доступа	Администратор Лицензия Базовая

Номер команды	67
Текст команды	StopAllAlarms
Функция	Если команда оправлена однократно, это временно отключает отправку всех уведомлений, после перезапуска/перезагрузки устройства все активированные пользователем оповещения вновь будут активны. В случае, если данная команда будет отправлена повторно, все активированные пользователем уведомления будут отключены на постоянной основе.
При запросе с суффиксом '?'	N/A
StopAllAlarms	Срабатывание всех сигнализаций временно приостановлено!
StopAllAlarms	Срабатывание всех сигнализаций остановлено на постоянной основе!
Права доступа	Администратор Лицензия Базовая

Номер команды	68
Текст команды	JammAlarm
Функция	Настраивает оповещение при перебоях в работе GSM. SMS-оповещение высылается после того, как связь будет восстановлена. После восстановления связи будут высланы все оповещения по другим событиям, если они происходили. Устройство пошлет информацию о том, был ли вызван сбой сети глушителем GSM-сигнала, или произошел по причине возросшего уровня помех.
При запросе с суффиксом '?'	JammAlarm=(No),Yes
JammAlarm=Yes	Включает оповещение при наличии помех в работе GSM.
JammAlarm=Yes	Выключает оповещение при наличии помех в работе GSM.
Права доступа	Администратор Лицензия Базовая

Номер команды	69
Текст команды	Tr1Max
Функция	Настраивает максимальный уровень температуры/влажности для датчика 1. Диапазон значений от -200 до +1300°.
При запросе с суффиксом '?'	Tr1Max=30
Изменение настроек	Tr1Max=-30
Права доступа	Администратор Лицензия Расширенная

Номер команды	70
Текст команды	Tr1Min
Функция	Настраивает минимальный уровень температуры/влажности для датчика 1. Диапазон значений от -200 до +1300°.
При запросе с суффиксом '?'	Tr1Min=20
Изменение настроек	Tr1Min=-30
Права доступа	Администратор Лицензия Расширенная

Обратите внимание...



Вы можете добавить предельные значения для всех 8 датчиков при помощи аналогичных команд вида: от **Tr2Min** до **Tr8Min** и от **Tr2Max** до **Tr8Max**. Номера команд начинаются с 71 и заканчиваются 84.

Номер команды	85
Текст команды	TControlMax
Функция	Настраивает максимальное пороговое значение для термостата – автоматического переключателя розетки. Диапазон значений от -200 до +1300°. Включение/выключение розетки могут быть произведены при помощи подстановки значений <> в случае превышения максимальных пороговых значений температуры/влажности.
При запросе с суффиксом '?'	TControlMax =30
Изменение настроек	TControlMax =-30
Права доступа	Администратор Лицензия Расширенная

Номер команды	86
Текст команды	TControlMin
Функция	Настраивает минимальное пороговое значение для термостата – автоматического переключателя розетки. Диапазон значений от -200 до +1300°.
При запросе с суффиксом '?'	TControlMin =20
Изменение настроек	TControlMin =-30
Права доступа	Администратор Лицензия Расширенная

Номер команды	87
Текст команды	OutputControl
Функция	Активация термостата – автоматического управления розеткой на основе показателей датчика температуры/влажности. Для уточнения номеров датчиков, обратитесь к соответствующему разделу.
При запросе с суффиксом '?'	OutputControl=(Off),S1,S2,S3,S4,S5,S6,S7,S8
OutputControl=S3	Активирует термостат по показаниям датчика 3.
OutputControl=Off	Деактивирует термостат.
Права доступа	Администратор Лицензия Расширенная

Номер команды	88
Текст команды	Version
Функция	Выводит текущую версию программного обеспечения устройства.
При запросе с суффиксом '?'	N/A
Version	Ver. 1.0.0
Права доступа	Администратор Лицензия Базовая

Номер команды	89
Текст команды	PINLimitsIVR
Функция	Количество допустимых ошибок ввода PIN-кода при работе через интерактивное голосовое меню. Если данное число установлено и будет превышено, пользователь получит голосовое оповещение о превышении значения данного параметра. Значение параметра обнуляется каждый день в 0:00, или после перезапуска/перезагрузки устройства. Диапазон значений от 0 до 20. 0 означает неограниченное число попыток введения PIN-кода.
При запросе с суффиксом '?'	PINLimitsIVR =0
PINLimitsIVR=0	Неограниченное число попыток ввода PIN-кода.
PINLimitsIVR=3	Количество последовательных ошибок ввода PIN-кода равно трем.
Права доступа	Администратор Лицензия Расширенная

Номер команды	90
Текст команды	PINLimitsBT
Функция	Количество допустимых ошибок ввода PIN-кода при соединении через Bluetooth при помощи программы IQcontrol. Если данное число установлено и будет превышено, пользователь получит оповещение о превышении значения данного параметра. Значение параметра обнуляется каждый день в 0:00, или после перезапуска/перезагрузки устройства. Диапазон значений от 0 до 20.
При запросе с суффиксом '?'	PINLimitsBT=0
PINLimitsBT=0	Неограниченное число попыток введения PIN-кода.
PINLimitsBT=3	Количество последовательных ошибок ввода PIN-кода равно трем.
Права доступа	Администратор Лицензия Базовая

Номер команды	91
Текст команды	UserTypeIVR
Функция	Задаёт тип интерактивного голосового меню (IVR).
При запросе с суффиксом '?'	UserTypeIVR=(Long),Short
UserTypeIVR=Short	После введения корректного PIN-кода при работе через интерактивное голосовое меню розетка будет перезапущена, а телефонный вызов прерван.
UserTypeIVR=Long	После введения корректного значения PIN-кода при работе через интерактивное голосовое меню пользователю будет предложена работа с меню управления устройством.
Права доступа	Администратор Лицензия Расширенная

Номер команды	92
Текст команды	AllLogs
Функция	Выводит последние 250 записей (максимальное число) журнала регистрации событий всех типов.
При запросе с суффиксом '?'	N/A
AllLogs=1	Выводит записи журнала событий, начиная с первой.
Права доступа	Администратор Лицензия Расширенная

Номер команды	93
Текст команды	SystemLog
Функция	Выводит последние 250 записей (максимальное число) журнала событий системы.
При запросе с суффиксом '?'	N/A
SystemLog=1	Выводит записи журнала событий системы, начиная с первой.
Права доступа	Администратор Лицензия Базовая



События системы, фиксируемые в журнале:

Power lost / Отключение электропитания
 Power refresh / Возобновление электропитания
 Firmware upgrade / Обновление прошивки

IVR uploaded / Интерактивное голосовое меню загружено
 Configuration uploaded / Конфигурация загружена
 Commands uploaded / Команды загружены
 Manual button used / Использована кнопка ручного управления
 Scheduler event: Status / Событие в расписании: Статус
 SMS limit over /Превышен лимит SMS-сообщений
 Event / Событие
 Disconnect from Network / Прервано соединение с сетью
 Set to default / Установка настроек по умолчанию
 GSM jamming by GSM Jammer / Помехи в GSM соединении вследствие работыглушителя GSM сигнала

Каждая запись содержит информацию о времени наступления события. Все записи могут быть изменены пользователем.

Номер команды	94		
Текст команды	ControlLog		
Функция	Выводит последние 250 записей (максимальное число) журнала событий по управлению устройством.		
При запросе с суффиксом '?'	N/A		
ControlLog=1	Выводит записи журнала событий по управлению устройством, начиная с первой.		
Права доступа	Администратор	Лицензия	Базовая

События по управлению могут быть следующими:



Call from (ANSWERED): 420123456789, Restart
Звонок с номера (ПРИНЯТ) : 420123456789, Перезапуск
Звонок с номера (НЕ ПРИНЯТО) : ? , НетДействий,
 где «?» означает, что номер отсутствует в списке

Call denied: 420123456789
Вызов отклонен: 420123456789

SMS Denied: 420123456789
SMS-сообщение отклонено: 420123456789

В Журнале событий управления устройством также содержатся все входящие SMS-уведомления, содержащие **команды управления**, для SMS-планировщика.

Каждая запись содержит информацию о времени наступления события. Все записи могут быть изменены пользователем.

Номер команды	95		
Текст команды	ConfigLog		
Функция	Выводит последние 250 записей (максимальное число) журнала регистрации событий конфигурирования устройства.		
При запросе с суффиксом '?'	N/A		
ConfigLog=1	Выводит записи журнала событий конфигурирования устройства, начиная с первой.		
Права доступа	Администратор	Лицензия	Базовая

События конфигурирования – это все SMS-сообщения, **предназначенные для изменения настроек устройства.**

Каждая запись содержит информацию о времени наступления события.

Номер команды	96
Текст команды	EraseSensors
Функция	Удаляет все датчики, добавленные для работы через универсальный вход.
При запросе с суффиксом '?'	N/A
EraseSensors	Удаляет все добавленные датчики температуры/влажности.
Права доступа	Администратор Лицензия Базовая

Номер команды	99
Текст команды	Default
Функция	Настройки по умолчанию.
При запросе с суффиксом '?'	N/A
Default321563254567895	Устройство будет возвращено к заводским настройкам после введения корректного IMEI-номера.
Права доступа	Администратор Лицензия Базовая

Номер команды	100
Текст команды	GPRS
Функция	Включение отправки оповещения о статусе GPRS.
При запросе с суффиксом '?'	GPRS=(No),UDP,TCP
GPRS=No	Отправка статуса GPRS отключена.
GPRS=UDP	SMS-сообщение о статусе GPRS будет отправлено с использованием протокола UDP.
GPRS =TCP	SMS-сообщение о статусе GPRS будет отправлено с использованием протокола TCP.
Права доступа	Администратор Лицензия Полная

Номер команды	101
Текст команды	GPRSAPN
Функция	Имя точки доступа к сети Интернет.
При запросе с суффиксом '?'	GPRSAPN=internet
GPRSHOST=111.22.33.44	Добавление имени точки доступа.
Права доступа	Администратор Лицензия Полная

Номер команды	102
Текст команды	GPRSHOST
Функция	IP-адрес или имя домена для передачи данных.
При запросе с суффиксом '?'	GPRSHOST=www.domain.com
GPRSHOST=111.22.33.44	Добавление IP-адреса получателя.
Права доступа	Администратор Лицензия Полная

Номер команды	103
Текст команды	GPRSPORT
Функция	Настройки порта GPRS соединения
При запросе с суффиксом '?'	GPRSPORT=0
GPRSPORT=40000	Добавление порта для соединения через GPRS.
Права доступа	Администратор Лицензия Полная

Номер команды	105
Текст команды	CntDiv
Функция	Коэффициент пересчета (константа) при подсчете импульсов. После достижения значения данной константы, счетчик конечного импульса будет увеличен на 1. Диапазон значений от 1 до 30000.
При запросе с суффиксом '?'	CntDiv=0
CntDiv=1000	Значение счетчика будет повышено на 1 после достижения величины в 1000 импульсов.
Права доступа	Администратор Лицензия Полная

Номер команды	108
Текст команды	NextTime
Функция	Время следующей проверки цифрового входа (если включено уведомление о событиях на цифровом порту), в диапазоне от 0 до 3600 секунд.
При запросе с суффиксом '?'	NextTime=0
NextTime=60	Проверка цифрового входа будет отложена на 60 секунд.
Права доступа	Администратор Лицензия Полная

Номер команды	111
Текст команды	SeparApply
Функция	Текст между разделительными знаками, получаемый через интернет-шлюз, будет применяться ко всем командам.
При запросе с суффиксом '?'	SeparApply=(No), Yes
SeparApply=No	Деактивирует разделители для SMS.
SeparApply =Yes	Активирует разделители для SMS.
Права доступа	Администратор Лицензия Базовая

Номер команды	112
Текст команды	Separators
Функция	Настройка начальных и конечных разделительных знаков. Текст входящего SMS-сообщения будет разделен, и для последующей обработки будет использован исключительно текст между заданными разделителями. Если заданные разделители не будут обнаружены в тексте SMS-сообщения, такое сообщение будет проигнорировано. Это применимо, например, к GOOGLE календарю и онлайн SMS-шлюзам.
При запросе с суффиксом '?'	Separators=:
Separators=;*	Следующие символы будут использованы в качестве разделителей: ";" как начальный и "*" как конечный разделители текста.
Права доступа	Администратор Лицензия Базовая

Номер команды	113		
Текст команды	Bluetooth		
Функция	Вкл./Выкл. на устройстве Bluetooth-связи, используемой для беспроводного конфигурирования при помощи программы IQcontrol (Windows/Android/IOS). Для активации требуется перезапуск устройства.		
При запросе с суффиксом '?'	Bluetooth=No,(Yes)		
Bluetooth =Yes	Включает Bluetooth-связь.		
Bluetooth =No	Выключает Bluetooth-связь.		
Права доступа	Администратор	Лицензия	Базовая

Номер команды	114		
Текст команды	License		
Функция	Вводит Лицензионный ключ для разблокировки команд и функций, использование которых требует наличия лицензии. Лицензия не может быть передана другому пользователю.		
При запросе с суффиксом '?'	License=Base		
Лицензия=0154asdf524sf1df524f24f4dfg24g5sdg	Активирует лицензию.		
Права доступа	Администратор	Лицензия	Базовая

Номер команды	115		
Текст команды	IMEI		
Функция	Выводит IMEI номер устройства.		
При запросе с суффиксом '?'	N/A		
IMEI	IMEI 251236598745125		
Права доступа	Администратор	Лицензия	Базовая

Номер команды	116		
Текст команды	IVRSoundDelay		
Функция	Отсрочка между воспроизведением записей голосового меню IVR, интервал от 0 до 10 секунд.		
При запросе с суффиксом '?'	IVRSoundDelay=2		
IVRSoundDelay=0	Аудиозаписи проигрываются без отсрочки.		
IVRProdleva=0			
Права доступа	Администратор	Лицензия	Расширенная

Управление через приложение IQcontrol Suite для OS WINDOWS

Для того, чтобы сделать работу с устройством максимально простой и комфортной, был разработан программный продукт «IQcontrol Suite» для WINDOWS. Вы можете приступить к использованию данного программного продукта после его скачивания по ссылке www.igtronic.com/download и последующей установке.

Bluetooth-адаптер необходим только для обмена данными с устройством. Он не требуется для создания списка авторизованных телефонных номеров, разработки соответствующего вашим потребностям интерактивного голосового меню (IVR) и редактирования текстов команд, ответов на команды и других текстов, используемых устройством. После корректно произведенной установки на рабочем столе компьютера вы увидите иконку:



Нажмите на иконку и запустите программу IQcontrol Suite:



IQcontrol – требует наличие Bluetooth-интерфейса, работает как терминал управления устройством и его конфигурирования с использованием беспроводной связи, бесплатно, без SMS.

Commands Editor (Редактор команд) – программа, предназначенная для редактирования и написания текстов собственных команд/ответов на команды и вспомогательных текстов, используемых устройством.

Numbers Editor (Редактор телефонных номеров) – используется для редактирования и добавления авторизованных пользователей.

IVR Completor – создание интерактивного голосового меню (IVR).

IQControl



Многофункциональная, но при этом интуитивно понятная подпрограмма пакета IQcontrol Suite, используемая в основном в качестве терминала для управления устройством через Bluetooth.

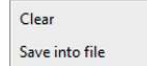
Она состоит из кнопок быстрого управления, кнопок обмена данными с устройством и кнопки установки PIN-кода для доступа к устройству через Bluetooth.

Данный раздел посвящён детальному описанию функций перечисленных кнопок. Нижеследующее описание содержит информацию о настройках по умолчанию, применимых к командам на английском языке; если вы отдали предпочтение набору команд на другом языке, в таком случае команды и ответы на них будут выводиться на языке, выбранном вами.



Device: Not connected, терминал не подключен ни к одному устройству; если подключение осуществлено, на экран будет выведено имя устройства (Devicename).

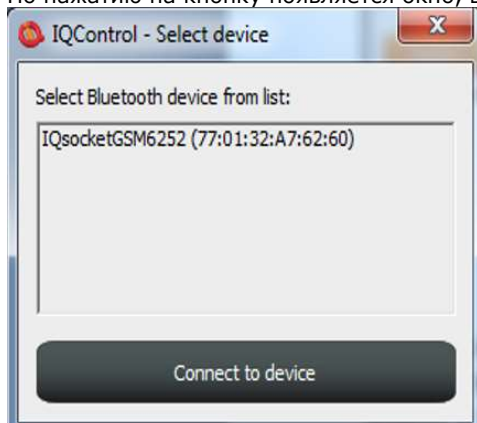
Communication log: Вывод на экран всех строк журнала регистрации коммуникационных сообщений; вы можете перемещаться по сообщениям в журнале, используя полосу прокрутки.



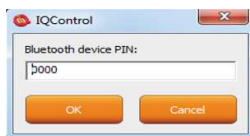
Если курсор мыши находится в окне программы IQcontrol, вы можете очистить сообщения, нажав на правую кнопку мыши и выбрав (**Clear**), или произвести сохранение сообщений в файл (**Save into File**).



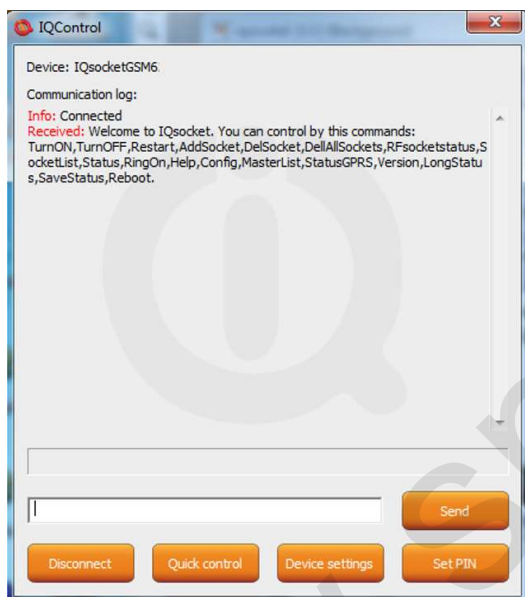
По нажатию на кнопку появляется окно, в котором показаны все найденные устройства, имеющие имя по умолчанию.



Так как все устройства в соответствии с заводскими настройками имеют имя IQSocket, для лучшей ориентации последние 4 цифры IMEI-номера устройства добавлены к его имени. После выбора устройства вы сможете нажать на оранжевую кнопку "Connect to device" (Подключиться к устройству), а затем от вас потребуется ввести PIN-код безопасности (задается командой **BT PIN**), который по умолчанию имеет значение "0000".



После проверки PIN-кода соединение с выбранным вами устройством будет установлено. Если подключение прошло успешно, на экране появится приветственное сообщение и список команд управления. После 2 минут отсутствия активности, соединение будет автоматически разорвано, и вы услышите характерный звук. В случае разрыва соединения с устройством на экране появится следующее сообщение: **Info: Can not connect to Bluetooth device** (Инфо: не получается подключиться к устройству Bluetooth).



Повторите процедуру, проверьте, не выключено ли устройство, перезапустите Bluetooth адаптер и вновь запустите приложение IQcontrol.

Если адаптер не подключен или не установлен, появится сообщение следующего содержания: **Info: Can not find Bluetooth adapter** (Инфо: не получается обнаружить Bluetooth адаптер).

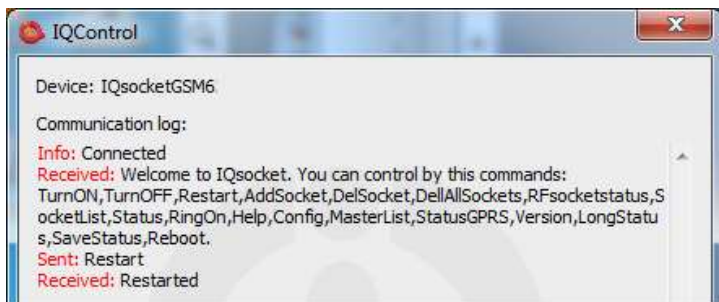
Все кнопки приложения будут активированы.

Вы можете управлять устройством, используя команды, которые необходимо вводить в текстовое поле (в примере ниже в текстовое поле введена команда, запускающая перезапуск розетки) и отправлять на устройство, используя эту кнопку:





Если команда введена верно, устройство её выполнит и отправит ответное сообщение (в данном примере: Restarted (перезапуск выполнен успешно)):



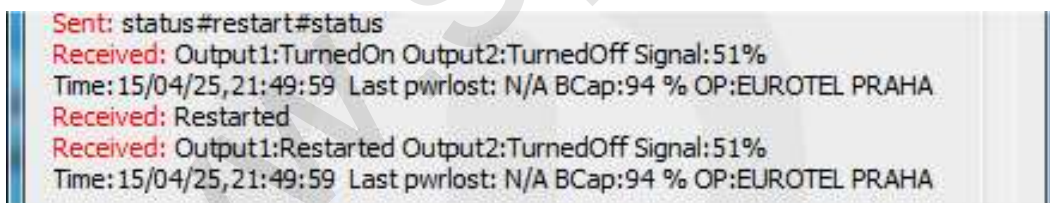
Далее мы продемонстрируем детали работы встроенного синтаксического анализатора.

Мы принимаем во внимание, что пользователь может не знать команд, а в случае управления через SMS приветственное сообщение, содержащее перечень команд, могло не прийти. Возможно, пользователь помнит, что нужная команда начинается с буквы "R". Тогда при отправлении буквы "R" на устройство в ответном сообщении будет выслан перечень команд, начинающихся с данной буквы, среди которых можно найти нужную.



Мы внесли еще одно упрощение, а именно сделали возможной отправку всех необходимых команд в одном сообщении (с соблюдением размера одного сообщения, равного 160 символом).

Команды должны быть разделены символом "#"; ниже, в качестве примера, мы отправили запрос статуса устройства, команду осуществить перезапуск, и вновь отправить статус устройства:



По одному SMS-сообщению было отправлено в ответ на каждую из направленных устройству команд (сообщений может быть и больше, в зависимости от количества команд).

В случае неверно заданного параметра (имеются в виду команды, содержащие знак «=») или в случае, если заданный параметр находится вне диапазона доступных значений, устройство отправит сообщение об ошибке в указании параметра (если текст команды введен при этом корректно) и/или сообщение об указании недопустимого параметра. Пример ниже относится к команде **RestartTime**:

```
Sent: config
Received:
Inputtype,RestartTime,RingactionMASTER,RingactionUSER,NCactionMASTER,NCactionUSER,AddMaster,Adduser,DelUser,DelAllUsers,UserList,UserAList,RingTimes,RingOnTime,MaxSMS,Output,MasterPINSet,MasterPIN,UserPINSet,UserPIN,BTPIN,PINIVR,ScheduleAdd,ScheduleDel,ScheduleDeLAll,SchedulerLIST,SchedulerOptions,DeviceName,Inputunit,Counter,DelCounter,Triggertime 1,Voltalarm,VLevelMin,VLevelMax,PulseAlarm,MinPulses,MaxPulses,TAlarm,TempAlarm,PwrAlarm,AddAlarmNumber,DelAlarmNumber,DelAllAlarmNum,ListAlarmNum,Alarmqueue,StopAllAlarms,JammAlarm,Tp1Max,Tp1Min,Tp2Max,Tp2Min,Tp3Max,Tp3Min,Tp4Max,Tp4Min,Tp5Max,Tp5Min,Tp6Max,Tp6Min,Tp7Max,Tp7Min,Tp8Max,.....
.....
Sent: restarttime=600
Received: restarttime=600 - parameter is out of limit!
Sent: restarttime
Received: restarttime Incorrect parameters, please check the command and try again.
```

Если вы хотите узнать диапазон доступных значений того или иного параметра, не обращаясь к руководству пользователя, вы можете воспользоваться командой HELP (в нашем примере «HELP=RestartTime»).

```
Sent: help=restarttime
Received: RestartTime - User defined time from reswitch output 1-300 seconds.
```

***Обратите внимание...**



Ни время системы, ни значение уровня сигнала не обновляются при подключении через Bluetooth с помощью терминала IQcontrol.

Кнопки быстрого управления



Программа предоставляет возможность быстрого и простого управления устройством. После нажатия на кнопку "Quick control" появятся 4 кнопки, соответствующие наиболее часто используемым командам управления: TurnOn/Включить, TurnOff/Выключить, Status/Статус, Restart/Перезапуск; после нажатия на одну из кнопок на устройство будет отправлена соответствующая команда.



Можно настроить текст каждой из команд нажатием на правую кнопку мыши. Нажмите на «X», чтобы закрыть окно Быстрого управления и вернуться к основному меню программы IQControl.



Кнопка



Позволяет пользователю установить PIN-код, который будет сохранен и использован при начале следующего сеанса связи с устройством.



Кнопка



По нажатию на кнопку на экране появится окно, содержащее кнопки, соответствующие важнейшим функциям управления.



Обновление встроенного программного обеспечения.

Загрузка нового интерактивного голосового меню (IVR) на устройство.

Загрузка на устройство списка телефонных номеров авторизованных пользователей (необходима расширенная лицензия).

Загрузка файла конфигурирования устройства.

Выгрузка конфигурации устройства в файл.

Выгрузка команд/ответов на команды (например, на другом языке; для создания собственного набора команд требуется расширенная лицензия).

Выгрузка команд с устройства в файл.

Выгрузка журнала регистрации событий устройства в текстовый файл.

Для загрузки Списка телефонных номеров на устройство может использоваться как текстовый файл, созданный с помощью программы Редактор телефонных номеров (**Numbers Editor**), входящей в состав пакета «IQcontrol Suite», так и файл, созданный пользователем самостоятельно.

Ниже представлен текстовый файл в общем виде, в котором каждый номер помещен в отдельную строку, а символы не разделены пробелами. Файл должен иметь расширение ***.sec**, например, "mynumbers.sec":

```
420123456789,alias2  
420111111111  
420123333333,alias3
```

Синтаксис совпадает с синтаксисом SMS-команды **AddUserNumber**.

В том случае, если строка в файле содержит ошибки, она будет проигнорирована и номер не будет загружен на устройство.

Обратите внимание...

Скорость передачи данных составляет 115200 бит в секунду. Загрузка больших файлов, например, IVR, может занять несколько минут. Состояние загрузки файлов показывает полоса загрузки, и, если файл успешно загружен, на экране появится текст «successfully» (в противном случае загружаемый файл не является корректным).



Редактор команд



Пожалуй, самый интересный компонент пакета IQControl, предоставляющий пользователю возможность редактировать не только тексты команд, используемых устройством, и тексты ответов на них, но и тексты, которые записываются в журнал регистрации, тексты оповещений о событиях и др. Вы можете составить собственный ответ на команду **STATUS**, включая тексты, соответствующие её параметрам. Кроме того, вы можете изменить права (Admin/User), которыми должно обладать лицо для выполнения той или иной команды.

Чтобы изменить перечисленные выше настройки, вы должны получить исходные данные, которые могут быть загружены с использованием кнопки **Device settings («Настройки устройства»)**, описанной выше, а также кнопки **Download Commands («выгрузка команд устройства в файл»)**. Имя файла может быть, к примеру, таким:



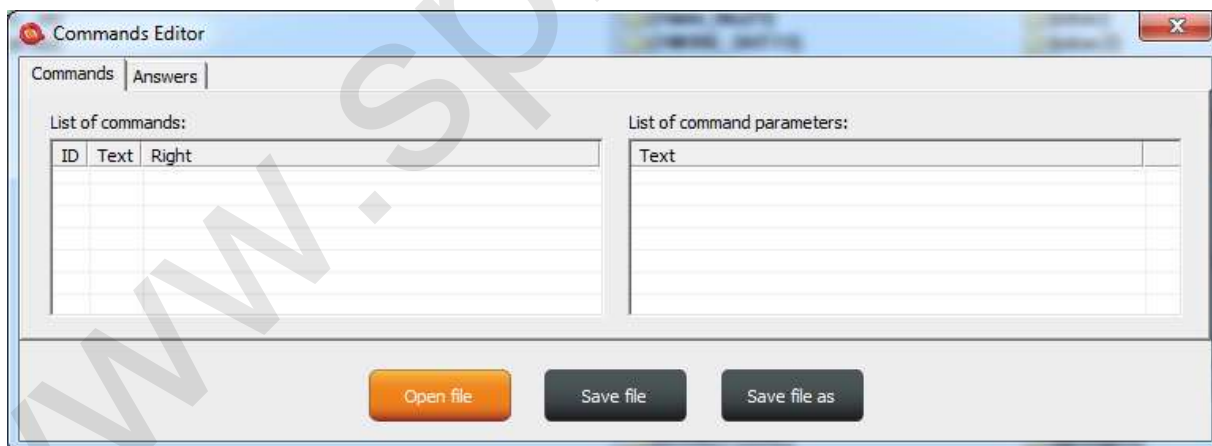
В случае осуществления загрузки с устройства только количество пакетов будет выведено на экран, так как файлы небольшие по объему и их загрузка займет всего несколько секунд.

Вы можете открыть загруженный файл в Редакторе команд.



Примечание...

Необходима расширенная лицензия.



Если вы хотите прочесть файл, используйте кнопку «Открыть файл» («Open File») и загрузите файл test1.cmd. Если открываемый файл может быть прочтен, он будет показан, если нет, вы увидите сообщение об ошибке.

Программное обеспечение, как было отмечено выше, понятно интуитивно. Таблица команд состоит из двух окон: Список команд (**List of commands**), в котором отображаются команды управления, и Список параметров команд (**List of command parameters**), в котором отображаются параметры той или иной программы, выбираемые при помощи символа "=". В редакторе вы можете менять только текст – сами команды не могут быть удалены или добавлены.

После того, как файл будет выгружен, команды будут отображены в таблице, отсортированные по номерам. Если вы хотите изменить команду, нажмите на неё и приступайте к редактированию. Изменения будут внесены после нажатия на кнопку **ENTER**.

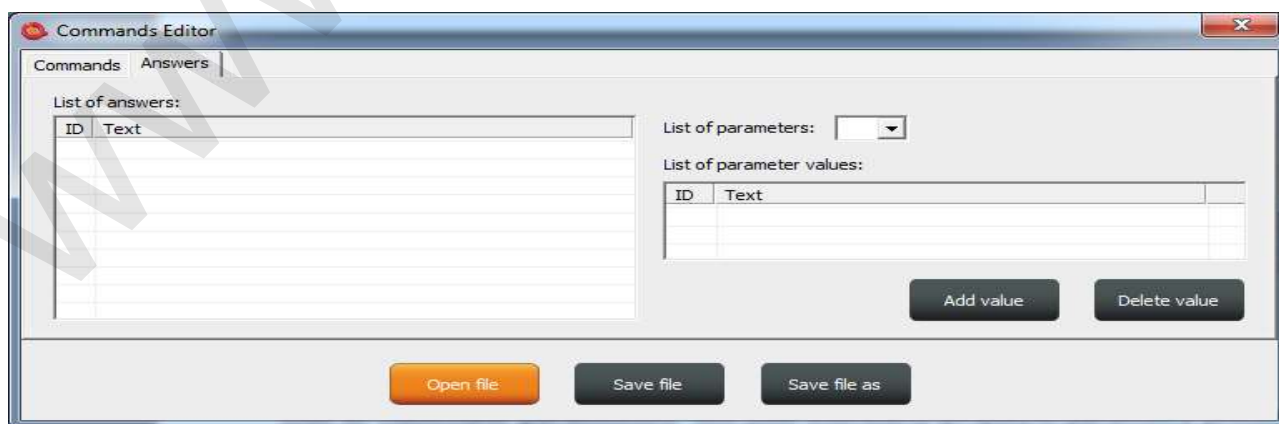
Commands			Answers		
List of commands:					
ID	Text	Right	ID	Text	Right
	TurnON	U	1	Zapni	U
2	TurnON1	U	2	TurnON1	U
3	TurnON2	U	3	TurnON2	U
4	TurnOFF	U	4	TurnOFF	U
5	TurnOFF1	U			

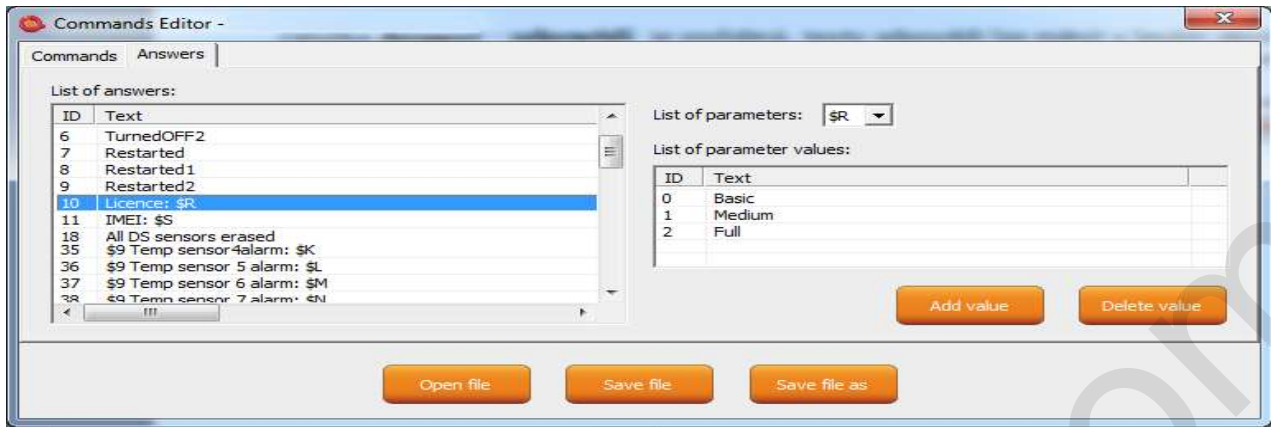
Если вы выберете команду, содержащую текстовые параметры, например, единицы измерения температуры **TempUnit**, значения ее параметров будут отображены в правом окне. Значения параметров также могут быть отредактированы.

List of commands:			List of command parameters:	
ID	Text	Right	Text	
41	DeviceName	A	C	
42	StatusGPRS	U	F	
43	Inputunit	A		
44	Counter	A		

Колонка **Right** содержит значения, соответствующие правам доступа: **A** – для использования команды требуются права Администратора (при условии, что Администратор назначен, в противном случае команда может быть выполнена пользователем). Символ **"U"** означает доступ с правами Пользователя, при управлении с авторизованных номеров. Предусмотрена возможность изменять права доступа, определяя, какие команды доступны для использования теми или иными лицами.

Таблица «ответы» (**Answers**) выглядит похоже, тексты ответов на команды могут быть изменены в левом окне «Список ответов» (**List of answers**), а параметры (если они есть) показаны в правом окне таблицы. Вы можете удалять, редактировать и добавлять новые параметры. Также вы можете редактировать ответы, отправляемые встроенной системой помощи, но этого делать не рекомендуется, так как это может привести к путанице в исходном файле.





Параметр в ответе за запрос всегда обозначен знаком \$ и символами 0-9, A-Z, которые могут быть изменены вручную. В примере вы видите редактирование ответа на команду "License: \$R".

"\$R" – это фиксированный параметр ответа на команду, вместо которого встроенный в устройство анализатор подставляет числовую величину. Однако если в левом окне определен текстовый эквивалент числовой величины, то подставлен будет заданный текст.

Поэтому в данном примере ответ на команду может иметь вид "License: Basic" (Базовая лицензия), "License: Medium" (Расширенная лицензия), или "License: Full" (Полная лицензия). Для каждого числового параметра в каждом ответе на запрос может быть определен текстовый эквивалент, который и будет отображаться в случае поступления соответствующего запроса.

Опция «**List of parameters**» выводит доступные для ответов на запросы параметры в правом окне. Если требуемый параметр не существует, устройство выведет текст «UDEF» (не определен). Если текстовый эквивалент находится за пределами допустимых значений, устройство выведет текст «N/A» (не применимо).

Ниже представлены описание и значение применяемых параметров:

- \$1** - Статус выходного гнезда 0, 1 и 2 (перезапущено) ; *числовой параметр*
- \$4** - Статус цифрового входа 0 и 1 ; *числовой параметр*
- \$5** - A/D значение входного напряжения ; *числовой параметр*
- \$7** - Сигнал, значения от 0 до 100 ; *числовой параметр*
- \$8** - Время последней потери питания ; *текстовый параметр*
- \$9** - Имя устройства ; *текстовый параметр*
- \$A** - Единицы измерения температуры, 0 и 1 ; *числовой параметр*
- \$B** - Время системы ; *текстовый параметр*
- \$F** - Счетчик импульсов ; *числовой параметр*
- \$G** - Название мобильного оператора ; *текстовый параметр*
- \$H** - Датчик температуры 1 ; *числовой параметр*
- \$I** - Датчик температуры 2 ; *числовой параметр*
- \$J** - Датчик температуры 3 ; *числовой параметр*
- \$K** - Датчик температуры 4 ; *числовой параметр*
- \$L** - Датчик температуры 5 ; *числовой параметр*
- \$M** - Датчик температуры 6 ; *числовой параметр*
- \$N** - Датчик температуры 7 ; *числовой параметр*
- \$O** - Датчик температуры 8 ; *числовой параметр*
- \$P** - Создание помех зафиксировано, 1 и 2 ; *числовой параметр*
- \$Q** - Температура системы ; *текстовый параметр*
- \$R** - Лицензия 0, 1 и 2 ; *числовой параметр*
- \$S** - IMEI ; *текстовый параметр*

Пример

Для того, чтобы создать простой ответ на команду **STATUS**, содержащий лишь один параметр – статус выходного гнезда розетки, можно изменить текст позиции ID54 в окне Списка ответов следующим образом: "Output socket status: \$1".

Данный параметр может иметь только следующие значения: 0 – выключено, 1 – включено, 2 – перезапущено.

Если не заданы текстовые статусы выходного гнезда розетки, ответ на запрос примет следующий вид:

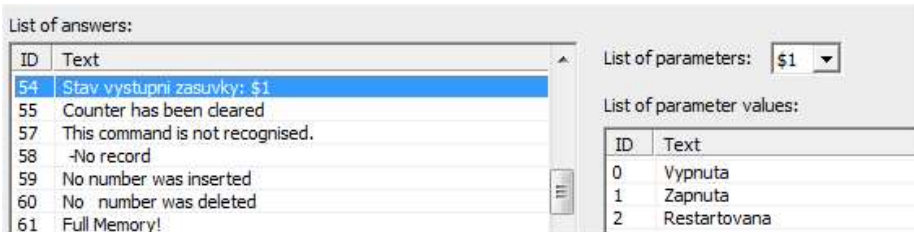
Output socket status: 0

Для удобства можно добавить текстовые значения числовых статусов выходного гнезда розетки в правое

окно, используя кнопку:



Результат будет выглядеть следующим образом:



В этом случае устройство пошлет ответ на запрос, включающий настроенный нами текст: **Output socket status: Turned off.**

Сохраним файл на компьютер и выгрузим его на устройство, используя кнопку **Upload Commands**, как описано выше. После перезапуска устройство будет использовать в работе модифицированный вариант исходной команды.

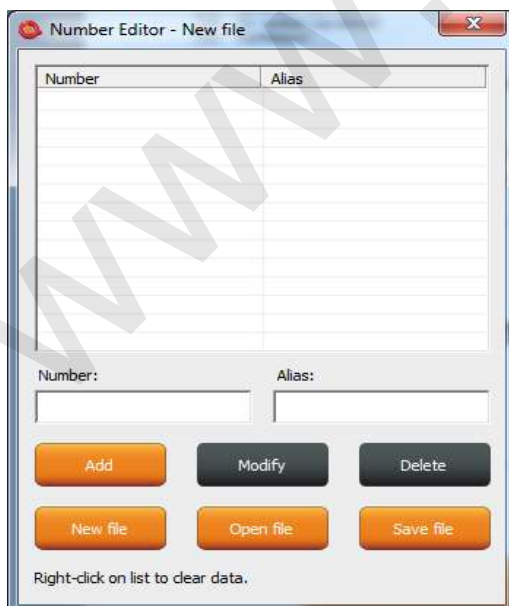
Редактор телефонных номеров



Данная подпрограмма предназначена для создания списков телефонных номеров, используемых для авторизации пользователей в целях безопасности. Пользователь устройства может создать подобный файл, используя текстовый редактор.

Как отмечено выше, если пользователь хочет избежать ошибок при создании списка, то он может использовать возможностями описываемой подпрограммы.

По щелчку мыши открывается окно редактора:



Графа «**Number**» («**Номер**») предназначена для введения телефонных номеров пользователей, графа «**Alias**» («**Имя**») - дополнительная, и предназначена для облегчения ориентации по списку.

Кнопка **Add** («**Добавить**»). После нажатия на данную кнопку сначала будет проверен синтаксис, и, если номер введен верно, то он будет добавлен в список. Вы можете выгрузить на устройство до 1000 телефонных номеров; повторяющиеся номера будут проигнорированы.

Кнопка **Modify** («**Изменить**»). Если вы выберете строку с номером, а затем нажмете на эту кнопку, данная строка будет подсвечена оранжевым, а содержащаяся в строке информация станет доступной для изменения.

Кнопка **Delete** («**Удалить**») удаляет выбранный номер из списка.

New file («новый файл») – сохраняет список как новый файл под новым именем.

Open file («открыть файл») – открывает существующий файл.

Save file («сохранить файл») – сохраняет открытый файл под тем же именем.

Файлы имеют расширение *.sec и после создания могут быть выгружены на устройство.

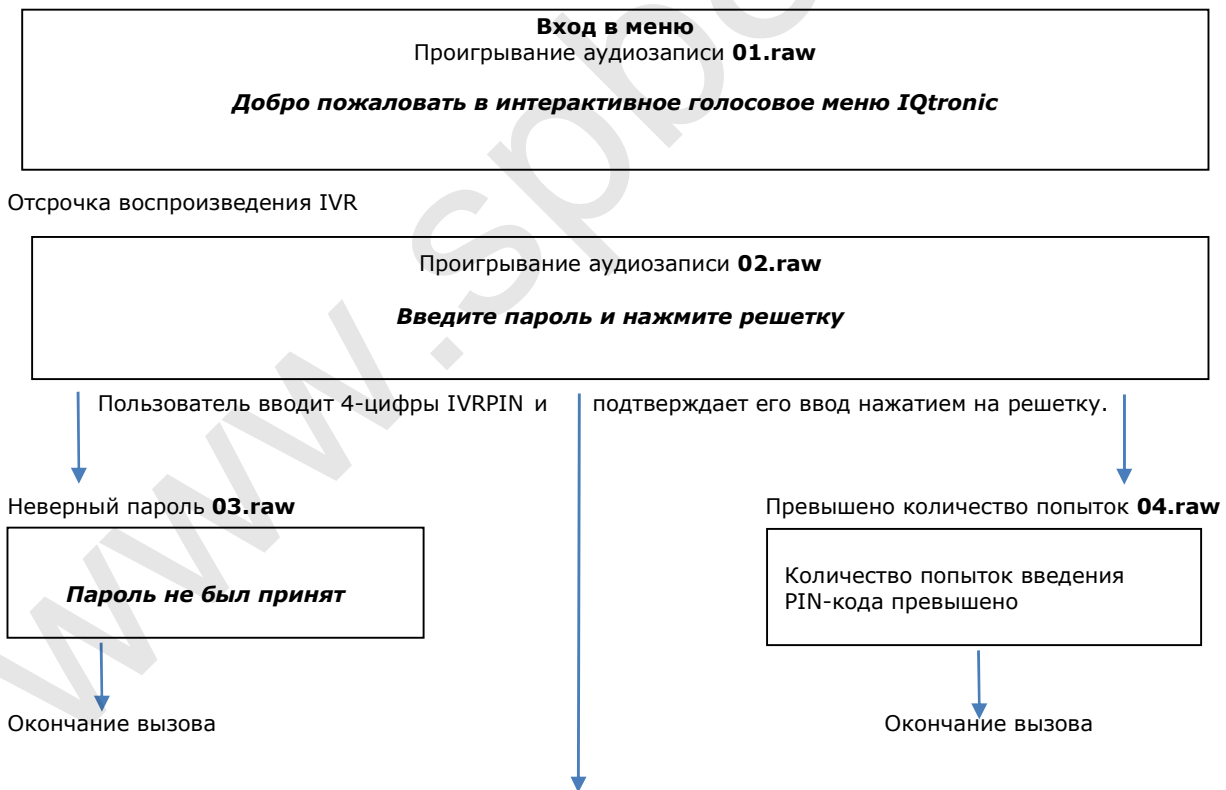
Модуль IVR Completor



Используя данную подпрограмму, вы можете создать собственное интерактивное голосовое меню (IVR). Подпрограмма проста в использовании и предназначена для добавления созданных пользователем аудиозаписей в звуковой файл, который может быть загружен на устройство. От вас требуется записать аудиофайлы, используя для этого профессиональное звуковое оборудование или синтезатор речи.

1. После того, как будут настроены действия, совершаемые в ответ на входящий телефонный вызов, поступающий в интерактивное голосовое меню (IVR), устройство начнет отвечать на входящий вызов, последовательно проигрывая аудиозаписи. Необходимо, чтобы аудиозаписи были пронумерованы надлежащим образом, начиная с записи 01.raw до xx.raw. Формат аудиозаписей - RAW (несжатые данные без заголовков) MONO, 8 бит и частота дискретизации 11 025Гц (11КГц). Важно, чтобы названия аудиофайлов начинались с цифры "0" для аудиозаписей, имеющих порядковые номера от "1" до "9" (имя файла первой записи должно быть 01.raw).

Ниже приведен алгоритм взаимодействия с устройством через интерактивное голосовое меню.



ГЛАВНОЕ МЕНЮ

В случае, если задано **UserTypeIVR=SHORT** устройство будет перезапущено, а вызов завершен (подходит для использования в качестве сигнала, управляющего устройством открытия двери)

В случае, если задано **UserTypeIVR=LONG**, взаимодействие продолжается и происходит
Проигрывание аудиозаписи **05.raw**

Для управления устройством нажмите 1 -> МЕНЮ УПРАВЛЕНИЯ

Отсрочка воспроизведения IVR
Проигрывание аудиозаписи **06.raw**

Чтобы узнать статус устройства, нажмите 2 -> МЕНЮ СТАТУСА

Отсрочка воспроизведения IVR
Проигрывание аудиозаписи **07.raw**

Для установки настроек безопасности, нажмите 3 -> МЕНЮ НАСТРОЕК БЕЗОПАСНОСТИ

ГЛАВНОЕ МЕНЮ

Отсрочка воспроизведения IVR

Проигрывание аудиозаписи **08.raw**

Для получения команд управления по SMS нажмите 4 -> МЕНЮ SMSHELP

Отсрочка воспроизведения IVR

Проигрывание аудиозаписи **09.raw**

Для получения информации о статусе устройства на свой номер нажмите 5 -> MENU SMSSTATUS

Отсрочка воспроизведения IVR

Проигрывание аудиозаписи **10.raw**

Для завершения работы с интерактивным голосовым меню прервите вызов или нажмите решетку

МЕНЮ УПРАВЛЕНИЯ

Отсрочка воспроизведения IVR

Проигрывание аудиозаписи **11.raw**

Выходное гнездо розетки

Проигрывание аудиозаписи **12.raw** или Проигрывание аудиозаписи **13.raw**

Включено

Выключено

Отсрочка воспроизведения IVR

Проигрывание аудиозаписи **14.raw**

Чтобы выключить, нажмите 0

Отсрочка воспроизведения IVR

Проигрывание аудиозаписи **15.raw**

Чтобы включить, нажмите 1

Отсрочка воспроизведения IVR

МЕНЮ УПРАВЛЕНИЯ

Проигрывание аудиозаписи **16.raw**

Чтобы вернуться в главное меню, нажмите решетку

-> ГЛАВНОЕ МЕНЮ

МЕНЮ СТАТУСА

Отсрочка воспроизведения IVR
Проигрывание аудиозаписи **11.raw**

Выходное гнездо розетки

Проигрывание аудиозаписи **12.raw**

или

Проигрывание аудиозаписи **13.raw**

Включено

Выключено

Автоматический возврат в **ГЛАВНОЕ МЕНЮ**

МЕНЮ SMSHELP

Отсрочка воспроизведения IVR
Проигрывание аудиозаписи **17.raw**

SMS-сообщение будет отправлено после окончания сеанса использования интерактивного голосового меню

Автоматический возврат в **ГЛАВНОЕ МЕНЮ**

МЕНЮ SMSSTATUS

Отсрочка воспроизведения IVR
Проигрывание аудиозаписи **17.raw**

SMS-сообщение будет отправлено после окончания сеанса использования интерактивного голосового меню

Автоматический возврат в **ГЛАВНОЕ МЕНЮ**

МЕНЮ БЕЗОПАСНОСТИ

Отсрочка воспроизведения IVR
Проигрывание аудиозаписи **18.raw**

Для смены пароля нажмите 1

Отсрочка воспроизведения IVR

Проигрывание аудиозаписи **19.raw**

-> МЕНЮ ПАРОЛЕЙ

Для изменения списка авторизованных телефонных номеров, нажмите 2

Отсрочка воспроизведения IVR

-> МЕНЮ НОМЕРОВ

Проигрывание аудиозаписи **16.raw**

Для возврата в главное меню, нажмите решетку

-> ГЛАВНОЕ МЕНЮ

МЕНЮ ПАРОЛЕЙ

Отсрочка воспроизведения IVR

Проигрывание аудиозаписи **20.raw**

Ваш пароль: * Озвучивается пароль. Названия файлов аудиозаписей для цифр приведены после алгоритма взаимодействия через интерактивное голосовое меню.

Отсрочка воспроизведения IVR

Проигрывание аудиозаписи **21.raw**

Введите новый пароль и нажмите решетку

Ожидание подтверждения пароля при помощи нажатия на #

Отсрочка воспроизведения IVR

Проигрывание аудиозаписи **22.raw**

Ваш новый пароль: * Озвучивается пароль. Названия файлов аудиозаписей для цифр приведены после алгоритма взаимодействия через интерактивное голосовое меню.

МЕНЮ ПАРОЛЕЙ

Отсрочка воспроизведения IVR

Проигрывание аудиозаписи **23.raw**

Для подтверждения пароля и возврата в главное меню, нажмите решетку, для активации всех паролей нажмите 0, для ввода нового значения нажмите *

Кнопка # для сохранения введенного PIN-кода только для IVRMENU и возврата в **ГЛАВНОЕ МЕНЮ**

Кнопка 0 для сохранения введенного PIN-кода для PINIVR, PINBT и USERPIN и возврата в **ГЛАВНОЕ МЕНЮ**

Кнопка * -> МЕНЮ ПАРОЛЕЙ

МЕНЮ НОМЕРОВ

Отсрочка воспроизведения IVR

Проигрывание аудиозаписи **24.raw**

Введите новый номер и нажмите решетку

Ожидание ввода телефонного номера и нажатия на кнопку #

Отсрочка воспроизведения IVR

Проигрывание аудиозаписи **25.raw**

Вы ввели номер: * Озвучивается номер. Названия файлов аудиозаписей для цифр приведены после алгоритма взаимодействия через интерактивное голосовое меню.

Ожидание ввода телефонного номера и нажатия на кнопку #

Отсрочка воспроизведения IVR

Проигрывание аудиозаписи **26.raw**

Для назначения прав доступа администратора, нажмите 1

Отсрочка воспроизведения IVR

Проигрывание аудиозаписи **27.raw**

Для назначения прав доступа пользователя, нажмите 2

Отсрочка воспроизведения IVR

Проигрывание аудиозаписи **28.raw**

МЕНЮ НОМЕРОВ

Чтобы удалить номер из списка, нажмите 3

Отсрочка воспроизведения IVR

Проигрывание аудиозаписи **29.raw**

Чтобы запросить тип прав доступа, нажмите 4

Отсрочка воспроизведения IVR

Проигрывание аудиозаписи **30.raw**

Чтобы удалить всех пользователей, нажмите 8

Отсрочка воспроизведения IVR

Проигрывание аудиозаписи **31.raw**

Для ввода нового значения, нажмите звездочку

Отсрочка воспроизведения IVR

* -> МЕНЮ НОМЕРОВ

Проигрывание аудиозаписи **16.raw**

Для возврата в главное меню, нажмите решетку

-> ГЛАВНОЕ МЕНЮ

МЕНЮ НОМЕРОВ

Кнопка 1 сохраняет/перезаписывает номер в качестве номера Администратора и проигрывает аудиозапись **32.raw**

Номер успешно сохранен

Кнопка 2 сохраняет номер в качестве номера Пользователя и проигрывает аудиозапись **32.raw**

Номер успешно сохранен

*Если номер не может быть сохранен, воспроизводится аудиозапись **37.raw***

Номер не может быть сохранен

Кнопка 3 удаляет номер из списка и проигрывает аудиозапись **33.raw**

Номер успешно удален

*Если номер не был включен в список, воспроизводится аудиозапись **36.raw***

Номер отсутствует в списке

Кнопка 4 проверяет права доступа данного номера и воспроизводит аудиофайлы:

36.raw см. выше.

34.raw

Номер имеет права доступа Администратора

35.raw

Номер имеет права доступа Пользователя

Кнопка 8 удаляет все номера пользователей и воспроизводит аудиофайл:

38.raw

Все номера были успешно удалены

* Названия файлов для цифр:

39.raw - 0 , ноль
42.raw - 3, три
45.raw - 6 , шесть
48.raw - 9 , девять

40.raw - 1 , один
43.raw - 4 , четыре
46.raw - 7 , семь

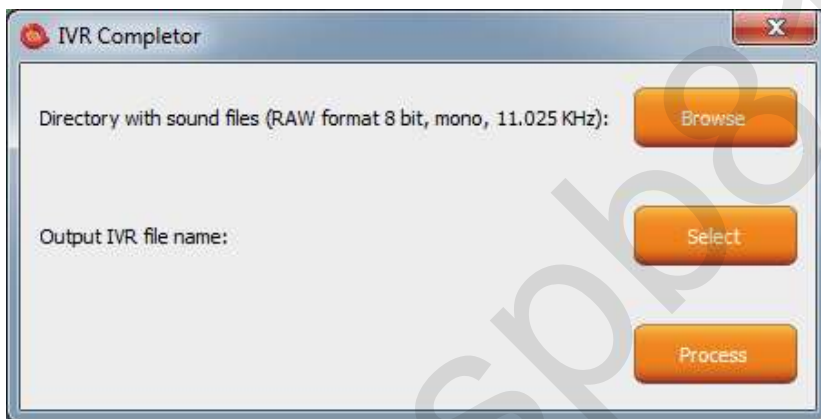
41.raw - 2 , два
44.raw - 5 , пять
47.raw - 8 , восемь

Примечание...



Если на вашем устройстве установлен короткий вариант интерактивного голосового меню (например, для управления устройством открывания дверей), вы можете записать только приветственное сообщение или мелодию, а также сообщения об ошибках, которые могут возникнуть. Если некоторые записи будут утрачены, устройство не сможет их воспроизвести, однако интерактивное голосовое меню по-прежнему будет активировано. Короткое голосовое меню доступно только в случае осуществления звонков с номеров пользователей, а полное голосовое меню всегда доступно с номера телефона Администратора.

Таким образом, мы завершили процесс создания файла.
Запустим подпрограмму **IVR Completor**.



Кнопка **Browse («Просмотреть»)** – выбор папки, в которой находятся файлы.

Кнопка **Select («Выбрать»)** – выбор места нахождения и имени конечного файла, который всегда имеет разрешение *.ivr.

Нажимая на кнопку **Process («Обработать»)**, вы запускаете процедуру создания конечного файла интерактивного голосового меню.

Обратите внимание...



Максимальный размер всех файлов не может превышать 1,5 Мб. При попытке загрузить файл большего размера, будет показано сообщение об ошибке. Изначально ни один IVR файл не загружен в устройство, и устройство не отвечает на звонки.

Затем конечный файл выгружается на устройство при помощи кнопки **UPLOAD New IVR («Выгрузить новый IVR-файл»)**.

Вы должны иметь расширенную лицензию!

Управление через приложение IQcontrol для OS Android

Приложение может быть загружено с нашего сайта: www.iqtronic.com/download или из магазина Google Play. Компанией IQtronic technologies Europe данное приложение распространяется бесплатно.

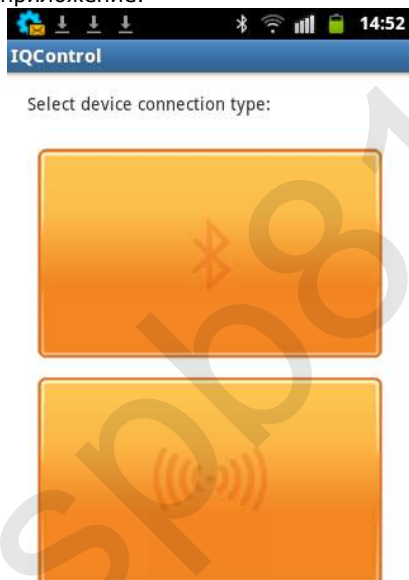
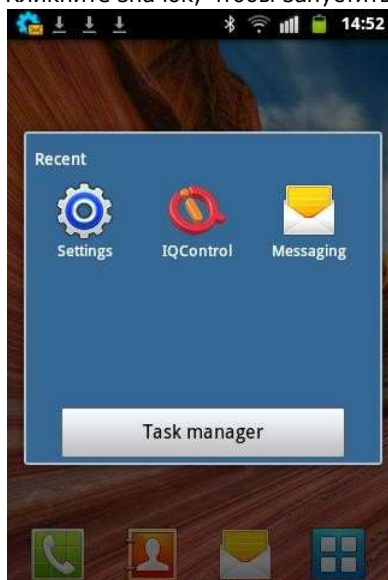
Также вы можете использовать QR-код, чтобы загрузить приложение на ваш телефон. QR-код размещен, в том числе, на логотипе каждого устройства, содержащем IMEI-номер.

Кроме того, приложение может быть запущено на планшетах, работающих под управлением операционной системы ANDROID и оснащенных Bluetooth-интерфейсом. Управление при помощи SMS-сообщений в таком случае будет недоступно, при этом доступно более гибкое управление устройством через Bluetooth.

После установки приложения на ваше устройство на рабочем столе появится значок:



Кликните значок, чтобы запустить приложение.



Кнопка с логотипом Bluetooth используется для управления устройством через Bluetooth, который должен быть включен на мобильном устройстве.

Кнопка для контроля и конфигурирования устройства при помощи SMS-сообщений.

Обратите внимание...



Приложение IQControl для OSAndroid такое же, как и приложение IQControl Suite для OSWindows, за исключением отсутствия в последнем возможности управления устройством путем отправки SMS-сообщений.

Управление при помощи SMS

Нажмите на кнопку:



Введите текст любой команды, например, **RESTART**, в окне **Text to send** («текст для отправки»). SMS-сообщение будет отправлено, и после получения ответа от устройства оно появится в окне Журнала регистрации коммуникационных сообщений.

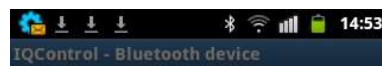
Кнопки быстрого управления (Quick Control) предназначены для быстрого управления устройством, и их назначение описано выше в подразделе «IQcontrol» раздела «Управление через приложение IQControl Suite для OS Windows». Они позволяют пользователям совершать действия по одиночному нажатию на кнопку, а также редактировать полученный текст по долгому нажатию.



Device: 705288436
Communication log:



Device: 705288436
Communication log:
Sent: RESTART
Info: SMS enqueued into mobile phone
Received: Restarted



Device: 705288436
Communication log:
Sent: RESTART
Info: SMS enqueued into mobile phone
Received: Restarted



Управление устройством через Bluetooth

Нажмите на кнопку:



Поле появления терминала связи, нажмите **Connect** («Подключиться»).



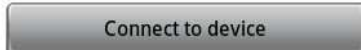
Device: Not connected
Communication log:
Communication log



В следующем окне будет отображено найденное устройство IQSocket.



IQsocketGSM1964
38:1C:4A:92:57:39



Щелкните по выбранному устройству и нажмите **Connect to device** («Подключиться к устройству»).



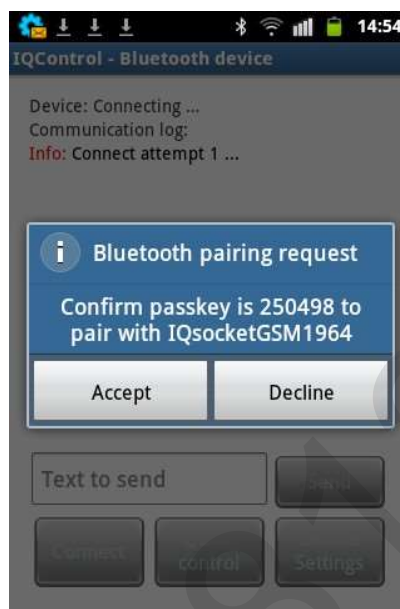
IQsocketGSM1964
38:1C:4A:92:57:39



Введите PIN-код, по умолчанию ("0000").



В следующем окне появится запрос на соединение устройств через Bluetooth.



Если введен верный PIN-код, появится диалоговое окно, содержащее текст приветствия.



Управление такое же, как в программе IQControl Suite для OS Windows.

Многофункциональная кнопка ручного управления



Многофункциональная микрокнопка расположена внутри устройства, доступ к ней можно получить через небольшое отверстие в корпусе.

1. Короткое нажатие на кнопку приводит к смене статуса розетки.

2. Если зажать кнопку на время более 5 секунд, а затем отпустить, LED-индикаторы начнут мигать, и их мигание будет продолжаться в течение 10 секунд. Если во время мигания индикаторов вы вновь нажмете на кнопку, настройки вашего устройства будут сброшены до заводских; данная функция доступна на всех устройствах IQsocket.

Если вы впервые подключаете датчики температуры/влажности, другие датчики или беспроводной адаптер, индикатор питания **POWER** начнет мигать зеленым, и ваше устройство будет запущено. Количество вспышек индикатора соответствует числу обнаруженных устройством датчиков. После долгого нажатия на кнопку (более 5 секунд), ID датчиков будут сохранены в памяти устройства и индикатор **POWER**, перестав мигать, будет гореть постоянно.

Таким способом вы можете внести в память устройства до 8 датчиков или беспроводных адаптеров.

Универсальный вход

Устройство IQTS-GS300 оснащено универсальным входом для подключения дополнительного оборудования. Так как универсальный вход использует закрытый протокол, подключение и настройка описаны для конкретного оборудования, такого как датчики температуры/влажности, беспроводной адаптер, система мониторинга электроограждений, A/D адаптер и т.д. Для подключения большего количества датчиков используйте сплиттер IQSocket, продаваемый дополнительно.

Заводские настройки

Возврат к заводским настройкам

Чтобы восстановить заводские настройки, нажмите на кнопку и удерживайте её в нажатом положении более 5 секунд. Как только вы отпустите кнопку, все LED индикаторы начнут мигать.

Повторное нажатие на кнопку осуществляет возврат устройства IQTS-GS300 к заводским настройкам (настройкам по умолчанию).

Обратите внимание...



Производя возврат к заводским настройкам, вы **НЕ** удаляете активные датчики, не очищаете журнал регистрации событий, список телефонных номеров, выгруженный на устройство набор команд и интерактивное голосовое меню.

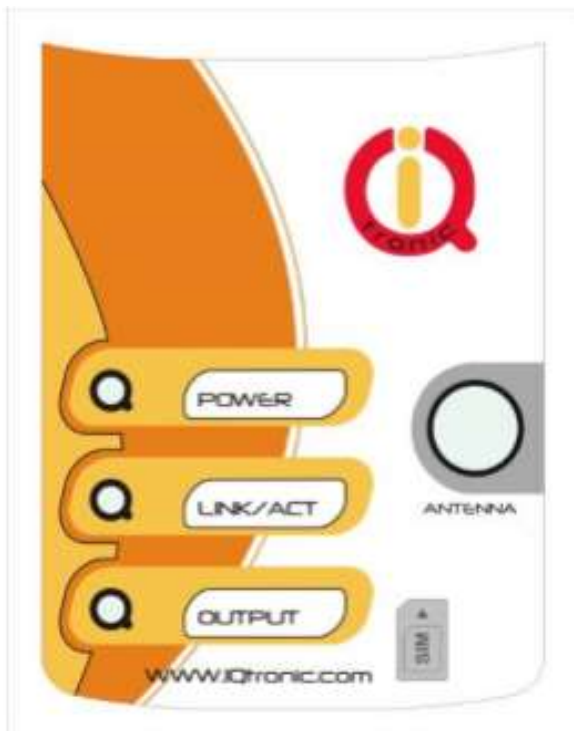
Значения заводских настроек

SMS-команда	Параметр	Лицензия
InputType	Temp	Расширенная
RestartTime	30	Базовая
RingActionAdmin	NoAction	Базовая
RingActionUser	NoAction	Базовая
NCActionAdmin	NoAction	Базовая
NCActionUser	NoAction	Базовая
RingTimes	1	Базовая
RingOnTime	15	Базовая
SMSPerDay	50	Базовая
Output	Remember	Базовая
AdminPINSet	Off	Базовая
AdminPIN	0000	Базовая
UserPINSet	Off	Базовая
UserPIN	0000	Базовая
БТПIN	0000	Базовая
PINIVR	0000	Базовая
TempUnit	DegC	Базовая
TriggerTime	100	Полная
VoltAlarm	No	Полная
VLevelMin	10	Полная
VLevelMax	20	Полная
PulseAlarm	No	Полная
MinPulses	10	Полная
MaxPulses	10	Полная
DAlarm	No	Полная
TempAlarm	No	Расширенная
PwrAlarm	No	Базовая
AlarmQueue	Always	Базовая
JammAlarm	No	Базовая
Tr1Min	20	Расширенная
Tr1Max	30	Расширенная
Tr2Min	21	Расширенная
Tr2Max	31	Расширенная
Tr3Min	22	Расширенная
Tr3Max	32	Расширенная
Tr4Min	23	Расширенная
Tr4Max	33	Расширенная
Tr5Min	24	Расширенная
Tr5Max	34	Расширенная
Tr6Min	25	Расширенная
Tr6Max	35	Расширенная
Tr7Min	26	Расширенная
Tr7Max	36	Расширенная
Tr8Min	27	Расширенная
Tr8Max	37	Расширенная
TControlMin	20	Расширенная
TControlMax	30	Расширенная
OutputControl	No	Расширенная
PINLimitsIVR	0	Базовая
PINLimitsBT	0	Базовая
UserTypeIVR	Long	Расширенная
GRPS	No	Полная
GPRSAPN	internet	Полная
GPRSHOST	www.domain.com	Полная
GPRSPORT	0	Полная
CntDiv	1	Полная
NextTime	0	Полная
Separators	:.:	Базовая
SeparApply	No	Базовая
Bluetooth	Yes	Базовая

LED индикаторы

Функциональная индикация

На главной панели устройства IQTS-GS300 расположены светодиодные индикаторы трех цветов:



POWER – красный. Если индикатор горит, это означает, что электропитание подается на устройство (переменный ток напряжением 230В).

Если индикатор мигает зеленым светом в течение короткого времени, это означает, что устройством были обнаружены датчики, подключенные к розетке через универсальный вход, при этом количество вспышек индикатора соответствует числу обнаруженных устройством датчиков. Если индикатор вспыхнул зеленым цветом, а затем погас, то это означает, что устройство обнаружило новые датчики, а ранее обнаруженные устройством датчики уже были успешно активированы/занесены в память устройства.

GSM – зеленый, отвечает за индикацию состояния GSM-сети. Если индикатор медленно мигает с частотой примерно 1 раз в секунду, это означает, что устройство осуществляет поиск сети. Быстрое мигание означает, что устройство было успешно подключено к сети.

Если индикатор горит красным, это значит, что установлено соединение с устройством через Bluetooth. Если индикатор погас – осуществляется взаимодействие/передача данных через Bluetooth.

RELAY - голубой, показывает статус розетки: горит – розетка включена, не горит – розетка выключена.

Индикация в случае возникновения неисправностей

POWER - красный, мигает с частотой 2 раза в секунду, вспыхивает, а затем угасает: в устройстве отсутствует SIM-карта.

GSM – зеленый. Мигает с частотой 2 раза в секунду: в устройство установлена SIM-карта, требующая ввода PIN-кода. Нужно отключить запрос ввода PIN-код, используя меню вашего мобильного телефона. Мигает с частотой 3 раза в секунду – превышен дневной лимит SMS-сообщений.

Сообщения об ошибках

Wrong command, similar is: (Неправильная команда, похожие варианты:)

Введена команда, неизвестная устройству; при этом будут показаны команды, похожие на введенную.

Incorrect parameters, please check the command and try again (Некорректные параметры, проверьте и попробуйте снова.)

Введена правильная команда с некорректными параметрами. Вы можете запросить список параметров вводимой команды, добавив к тексту команды знак "?". Относится к параметрам, имеющим текстовый формат.

parameter is out of limit! (Значение параметра находится за пределами допустимых значений!)

Введена правильная команда, содержащая параметр, значение которого находится за пределами допустимых значений. Относится к параметрам, имеющим числовой формат. Допустимые значения параметров приведены в настоящем руководстве пользователя. Также для получения информации о конкретной команде вы можете воспользоваться командой HELP.

Commands file is corrupted! (Файл с командами поврежден!)

Файл с командами отсутствует в памяти устройства или был поврежден, например, в результате скачка напряжения. Необходимо повторно загрузить файл с командами на ваше устройство.

Технические характеристики

Модель	IQTS-GS300
Параметры питания	Переменный ток 90-240 В, 50-60 Гц, мощность 3 Вт
Параметры на выходе	230 В/16 А, переключающее реле 30 А
Диапазон рабочих температур и значений относительной влажности	от -10 до 50 °С, до 80 %
Класс защиты	IP40, 25°С
LED индикаторы	3 шт., 3 мм LED Красный, Зеленый, Голубой
GSM	Четыре диапазона: 850 / 900 / 1800 /1900 МГц, SIM карта 3 В
Класс электробезопасности	II, запас надёжности на перегрузках по напряжению 3000В
Возможности	Контроль бытовых приборов через отправку SMS, совершение звонков, ручную, автоматически, при помощи интерактивного голосового меню
Размеры	Длина x Ширина x Высота / ширина с учетом вилки: 140 x 65 x 55/92 mm
Вес	200 г
Антенна	Входит в комплект поставки – внешняя антенна 1 dBi / VSWR 2,2
Разъем антенны	SMA(f)
Срок службы резервного элемента	>1000000 циклов при температуре 25°С, 1000 часов при температуре более 50°С

Рекомендации по эксплуатации, обслуживанию и обеспечению безопасности

- Данное устройство не предназначено для использования в качестве системы безопасности или термостата. Эти функции устройство выполняет в качестве дополнительных.
- Устройство предназначено исключительно для использования в помещениях (дома, в офисе, и т.д.). Не подвергайте устройство воздействию жидкости, высокой влажности или других агрессивных условий внешней среды. Избегайте воздействия на устройство чрезмерной вибрации или ударов, не допускайте падений, так как в результате этого устройство может быть повреждено.
- Перед использованием устройства убедитесь, что в зоне установки прибора разрешено пользоваться мобильной связью. Если пользоваться мобильной связью не разрешается, не вводите устройство в эксплуатацию во избежание негативного влияния на работу других электронных систем!
- Соблюдайте требование о максимальной допустимой нагрузке в 16 А на выходное гнездо розетки. Если вам необходимо подключить прибор, создающий большую нагрузку, используйте внешний переключатель, рассчитанный на такую нагрузку. Подключение приборов с более высоким номинальным значением тока/нагрузки, со значительным индуктивным/емкостным показателем, с высоким уровнем стартового тока может привести к необратимым повреждениям переключающего элемента.
- Перед использованием SIM-карты удалите с неё все ранее принятые сообщения.
- Данное устройство не является детской игрушкой; кроме того, SIM-карта представляет собой небольшой объект, который с легкостью можно проглотить.
- В случае падения уровня сигнала ниже 80% используйте антенну с более высоким коэффициентом усиления и лучшим КСВН; иначе возможны перебои со связью.
- Не используйте устройство в разобранном виде.
- Антенна не должна находиться вблизи металлических объектов, устройство не должно быть установлено внутри металлической коробки, и т.д. Активная часть антенны не должна располагаться на очень близком расстоянии от встроженных электронных компонентов устройства.
- Управляемые через розетку приборы должны иметь собственную защиту (предохранители/термостаты).
- Устройство не снабжено плавкими предохранителями. Убедитесь, что устройство используется в электрических сетях, оснащенных предохранителями.

Ориентация антенны



Возврат к командам по умолчанию (на английском языке)

1. Нажмите кнопку ручного управления и удерживайте её.
2. Подключите розетку к электросети.
3. Отпустите кнопку.
4. Команды по умолчанию установлены на устройстве.

Гарантия

Продавец предоставляет гарантию на устройство IQTS-GS300 сроком 24 месяца с даты покупки, а на внутренний резервный элемент - 6 месяцев. Данная гарантия не распространяется на случаи повреждения устройства, возникшие вследствие неправильной эксплуатации или нарушения приведенных выше рекомендаций. Кроме того, гарантия не распространяется на случаи повреждения гнезда антенны, универсального входа и встроенного переключателя, возникшие вследствие механического воздействия или электрической нагрузки несоразмерной величины (индуктивной/емкостной).

Серийный номер	Дата приобретения	Подпись и печать продавца

Гарантия не предоставляется в случае, если серийный номер продукта не совпадает с номером, указанным в гарантийном свидетельстве; если серийный номер был изменен, удален, или он нечитаемый; если дефекты возникли по причине механического повреждения устройства или неправильной эксплуатации (установка устройства в не пригодных для работы условиях или в условиях повышенной влажности, воздействие на устройство едких веществ и т.д.). Кроме того, настоящая гарантия не распространяется на случаи возникновения дефектов вследствие воздействия внешних факторов (скачок напряжения в сети, электромагнитное поле, недопустимые значения рабочих температур и другое); если продукт используется при недопустимом напряжении; в случае доступа к устройству неуполномоченных лиц, а также в случае, если продукт был модифицирован или подвергся ремонту.

Настоящая гарантия теряет силу в случае, если кто-либо внесет в продукт изменения или приспособит его к выполнению не предусмотренных изготовителем функций, а также если устройство будет использоваться не в той стране, для эксплуатации на территории которой оно предназначено, изготовлено или допущено. Настоящая гарантия не затрагивает каких-либо прав, предоставляемых потребителям в соответствии с нормами правового регулирования.

Мы настоятельно рекомендуем вам сохранять квитанцию о покупке, а также контролировать выполнение продавцом обязанности по заполнению гарантийного свидетельства и сохранять его. В случае заявления вами каких-либо требований, основанных на условиях данной гарантии, от вас потребуется предоставить надлежащим образом заполненное гарантийное свидетельство.

Если гарантийное свидетельство не заполнено надлежащим образом, то гарантийный срок начинается с даты покупки, указанной в квитанции.

Каталог продукции

Линейка продуктов IQsocket имеет следующую систему буквенно-цифровых обозначений: IQTS-GS300-X (Например: IQTS-GS300-F)

Последняя буква указывает на используемый тип розетки/штепселя: F=Schuko (стандарт СЕЕ 7/4), E=Франция, G=Великобритания, B=США, I-Австралия/Новая Зеландия, J-Швейцария, L-Италия, A-Япония, Северная Америка.



Тип B - США 15 А

Япония, Канада, США, Куба, Мексика, Венесуэла, Таиланд, Тайвань и другие.



Тип E - Франция 16 А

Франция, Бельгия, Дания, Гренландия, Монако, Словакия, Польша, Чехия, Тунис и другие.



Тип F - Schuko (стандарт СЕЕ 7/4), 16 А

Германия, Австрия, Нидерланды, Армения, Хорватия, Дания, Финляндия, Греция, Италия, Словения, Турция, Таиланд и другие.



Тип G - 13 А

Кипр, Белиз, Гонконг, Ирландия, Мальта, Малайзия, Сингапур, Соединенное Королевство и другие.



Тип I - 15 А

Австралия, Новая Зеландия, Китай, Аргентина и другие.



Тип L - 16 А

Италия, Сан Марино, Чили, Уругвай и другие.



Тип А

Канада, Белиз, Куба, Япония, Панама и другие.



Тип J - 10 А

Швейцария, Лихтенштейн, Мадагаскар, Мальдивы, Руанда.