

Компания "Teltos"

Фотоловушка

"Филин 120"

Руководство пользователя



Содержание

1	Введение ,	1
1.1	Описание	1
1.2	Корпус камеры.....	1
1.3	Устройство камеры и возможности	1
1.4	Дистанционное управление.....	1
1.4.1	Навигация по меню.....	2
1.4.2	Ввод символов	2
1.5	Дисплей, информация о снимках	2
1.6	Форматы файлов данных.....	3
2	Замечания	4
3	Операции	5
3.1	Питание камеры.....	5
3.2	Установка SD-карты	
3.3	Включение и переход в ON Mode	6
3.4	Переход в режим TEST Mode	6
3.4.1	Установки пользователя	6
3.4.2	Ручная съемка.....	6
3.4.3	Просмотр фото и видео.....	6
3.5	Выключение камеры	6
4	Дополнительные настройки	8
4.1	Меню установок.....	8
4.1.1	Установка режима Фото.....	8
4.1.2	Установка режима Видео	8
4.1.3	Системные установки.....	9
4.1.4	Настройка с помощью ПК	11
4.1.5	Настройки «по-умолчанию»	14
4.1.6	Основные настройки	15
4.1.7	Установка режима Фото	15
4.1.8	Форматирование SD-карты	15
4.1.9	Размер фото	15
4.1.10	Размер видео	16
4.1.11	Установка даты и времени	16
4.1.12	Установка количества снимков.....	16
4.1.13	Установка ISO	16
4.1.14	Установка длины видео.....	16
4.1.15	Установка записи звука.....	17
4.1.16	Установка задержки.....	17
4.1.17	Установки таймера.....	17
4.1.18	Установка пароля	18
4.2	Воспроизведение	18
4.2.1	Просмотр фото и видео	18
4.2.2	Удаление снимков	18
4.3	Лазерный указатель	18
4.4	Нумерация файлов.....	18
4.5	Обновление прошивки	18

Appendix I / Спецификация	19
Appendix II / Состав поставки	20

1. Введение

1.1 Описание

Это полностью автоматическая цифровая камера . Она автоматически производит съемку фото или видео (1080p HD, WVGA, QVGA) при появлении животного в зоне интереса, контролируемой датчиком движения (PIR).

Камера делает высококачественные цветные фото и видео днем , а ночью переходит в режим черно-белой съемки с использованием инфракрасной вспышки.

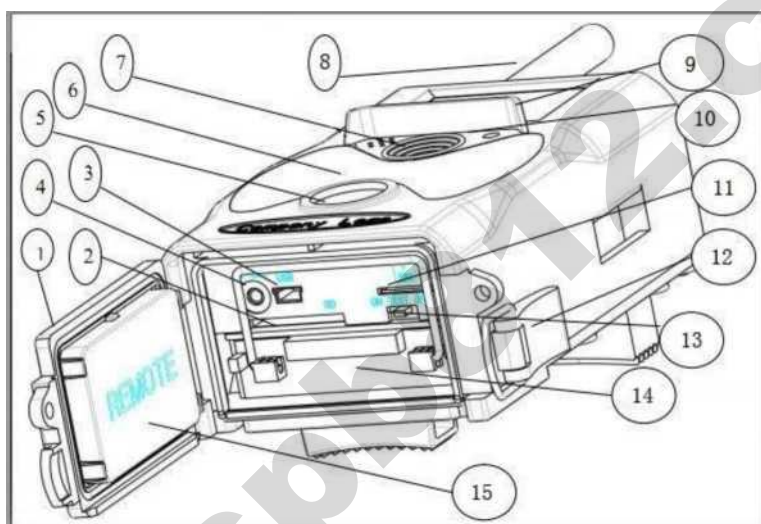
Камера очень проста в использовании, оснащена цветным дисплеем 2 дюйма, она также поддерживает .

Камера имеет влагозащитный корпус и не боится ни дождя ни снега.

1.2 Описание корпуса и интерфейсов камеры

Камера имеет разъемы: USB порт, слот SD-карты, TV-выход, разъем внешнего питания .

1.3 Составные части камеры



- | | |
|-------------------------|---------------------------|
| 1) Нижняя крышка | 8) 2" цветной LCD дисплей |
| 2) SD-карта | 9) Микрофон |
| 3) USB порт | |
| 4) TV выход | 10) Замок |
| 5) PIR(датчик движения) | 11) Переключатель питания |
| 6) ИК вспышка | 12) Отсек батарей |
| 7) Объектив | 13) Пульт ДУ |

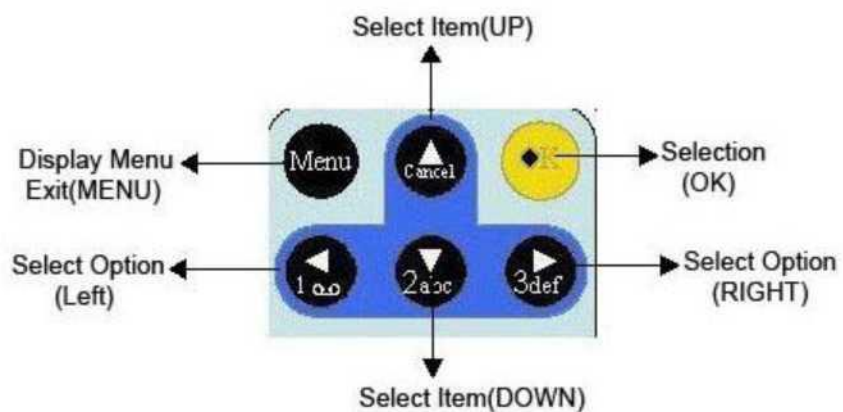
1.4 Дистанционное управление (ПДУ)

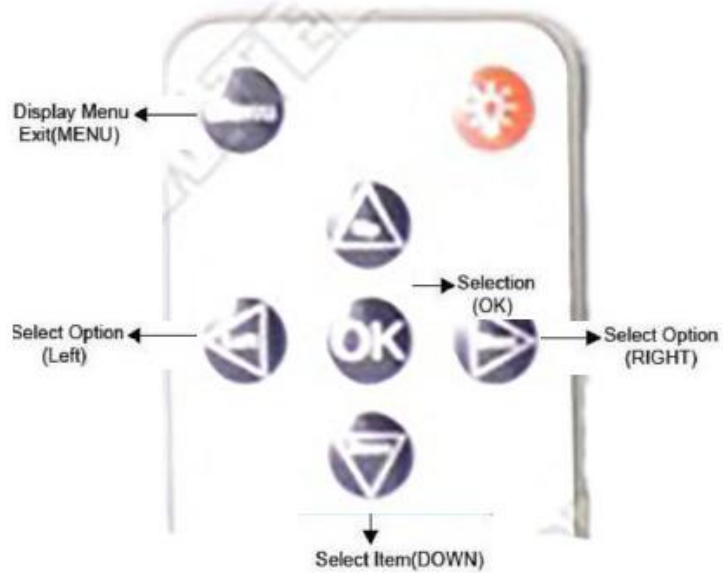
Пульт дистанционного управления служит для настройки камеры и ввода пароля. Это ПДУ с инфракрасным беспроводным каналом управления, максимальное расстояние от камеры - 9 метров. Пульт имеет 15 или 7 кнопок и может храниться внутри корпуса под нижней крышкой.



1.4.1 Навигация по меню

Нажимайте UP или DOWN для выбора пункта меню, и нажимайте LEFT или RIGHT для выбора значений и затем нажимайте OK для запоминания значения.





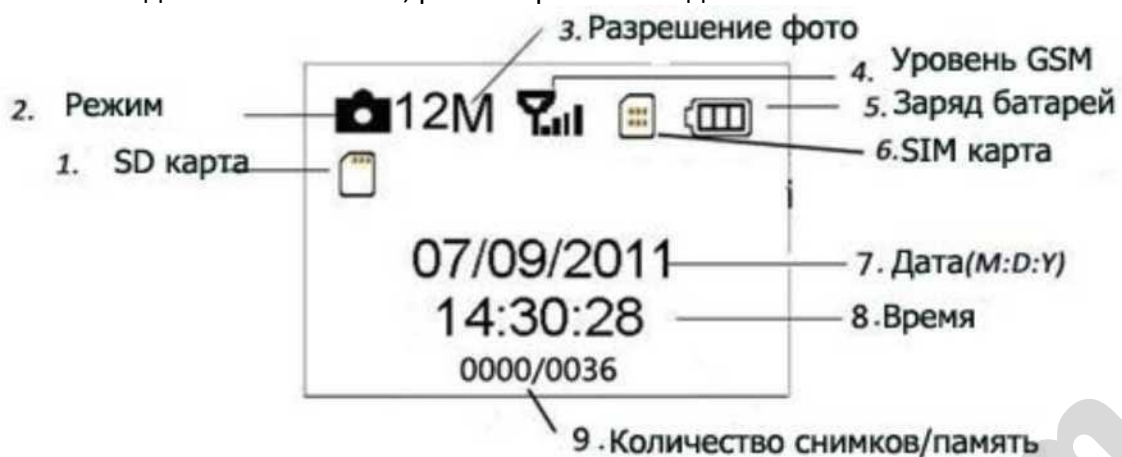
www.spb812.com

1.4.2 Ввод символов

Нажмите "*" для включения лазерной указки.

1.5 Информация на дисплее

Если включить камеру в режим TEST на дисплее камеры появится информация о количестве сделанных снимков, режиме работы и т.д.



1.6 Форматы файлов

Файл	Формат
Фото	JPG
Видео	AVI
Формат SD карты	FAT32

2.Замечания

Напряжение питания камеры 6.0 Вольт. Камера работает от 4-х или 8-ми батареек АА. Рекомендуем использовать высокоёмкие литиевые АКБ для увеличения срока автономной работы!

Снимите защиту записи на SD-карте!

Вставляйте и извлекайте SD карту при выключенном питании камеры!

При первом использовании SD карты форматируйте ее в камере!

При подключении камеры к ПК с помощью USB кабеля SD камера переходит в режим работы съемного диска.

При обновлении прошивки следите за тем чтобы питание камеры было полным на протяжении всего процесса, иначе камера может выйти из строя!



www.spb812.com

3. Начальные операции по установке

1.5 Питание

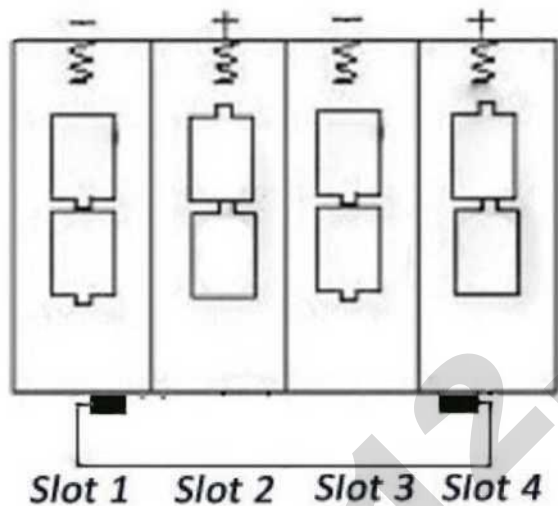
Для питания камеры нужно 4-е или 8-мь батареек AA.

Откройте нижнюю крышку. Убедитесь что переключатель питания в положении OFF , потяните на себя отсек батарей и извлеките контейнер , вставьте батарейки в порядке указанном на контейнере (соблюдайте полярность!!!). Вставьте контейнер с батареями в камеру.

В режиме Test , камера автоматически выключается через 3 минуты бездействия, она снова включится при любом движении перед ней .

При разряде батарей камера тоже автоматически выключится.

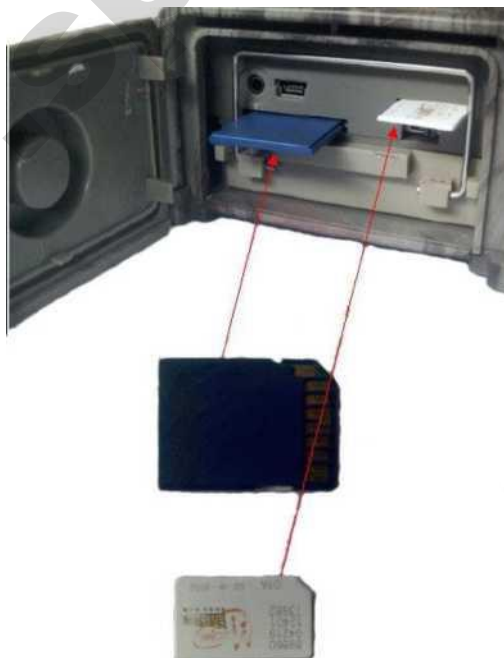
Если Вы настроили MMS функции, камера отправит SMS или Email о низком заряде батарей.



1.6 Установка SD карты.

Вставьте SD-карту в слоту как указано на рисунке.

НЕ пытайтесь вставить SD карту по-другому! Это приведет в выходу из строя слота. Убедитесь, что защита записи на SD карте выключена!



1.7 Включение питания и переход в режим ON

Перед тем как включить питание, и оставить камеру в режиме автономной работы (режим ON) убедитесь, что:

1. Отсутствуют помехи, которые могут повлиять на работу датчика движения (близко расположенные ветки, нагретые солнцем до температуры сравнимой с температурой тела и т.д.) Это избавит Вас от ложных срабатываний.
2. Высота установки камеры должна быть не менее 1-го метра от земли.

Например, для съемки оленя предпочтительно установить камеру на уровне его плеча. Рекомендована высота установки 1-2 метра.

После перевода переключателя в положение ON, индикатор движения будет мигать в течении 15 сек., после истечения этого времени камера перейдет в режим автоматической съемки.

1.8 Переход в режим TEST Mode

Переведите переключатель питания в положение TEST. В этом режиме доступно: Меню установок, ручная съемка, просмотр фото и видео.

1.8.1 Меню установок

Нажмите MENU для входа в меню установок. .

1.8.2 Ручная съемка

Нажмите OK для ручной съемки фото или видео.

1.8.3 Просмотр фото и видео

Есть два способа просмотра:

1. LCD дисплей камеры,
2. TV монитор подключенный к камере через TV кабель

Нажмите кнопку RIGHT (Вправо) для начала просмотра снимков, последний снимок появится на дисплее. Кнопками UP и DOWN выбирайте нужные снимки.

1.9 Выключение питания

Установите переключатель питания в положение OFF. Помните! Даже в этом положении камера продолжает потреблять очень маленький ток (несколько мкА).

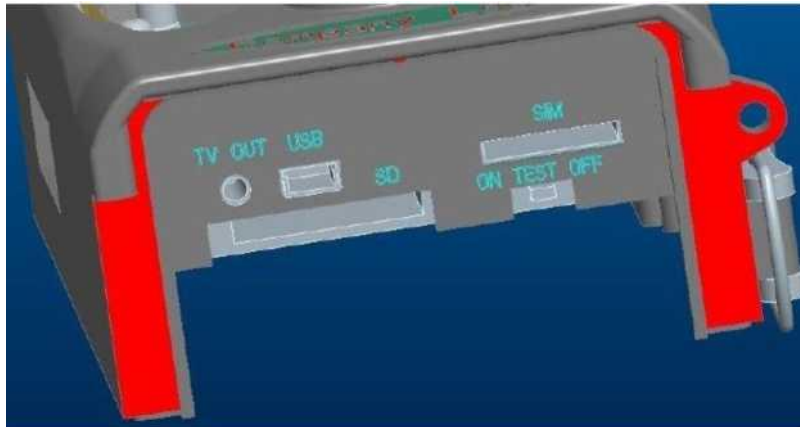
Если Вы выключаете камеру на длительный срок - извлекайте батарейки!

2. **Дополнительные настройки**

Камера имеет три основных режима работы:

1. OFF mode: Выключено, переключатель в правом положении.
2. ON mode: Авто режим, переключатель в левом крайнем положении .
3. TEST mode: Режим настроек, переключатель в положении TEST.

Режим OFF, служит для безопасного извлечения и установки SD карты, батарей, а также для транспортирования камеры.



4.1 **Меню настроек**

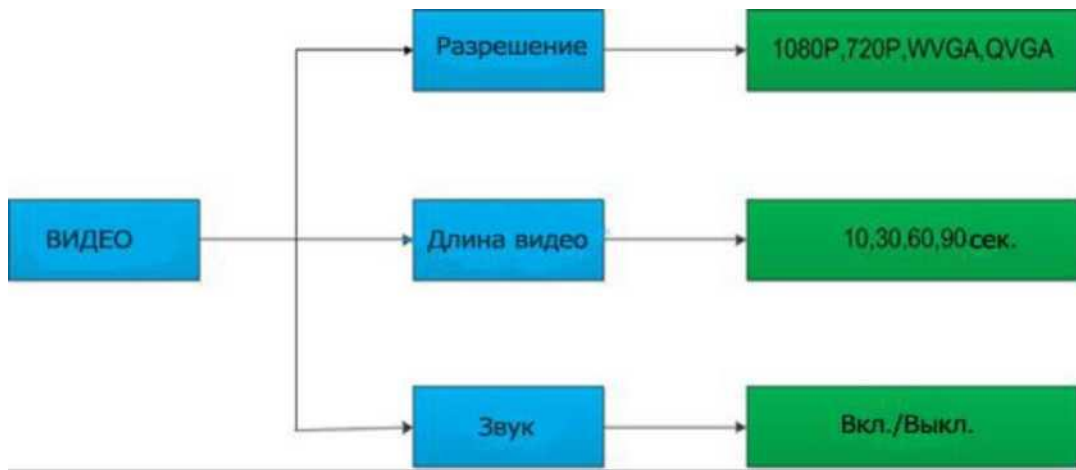
Для входа в меню настроек нажмите кнопку MENU на ПДУ, камера должна быть в режиме TEST. На экране дисплея камеры появится меню настроек камеры. Меню камеры имеет пять подразделов



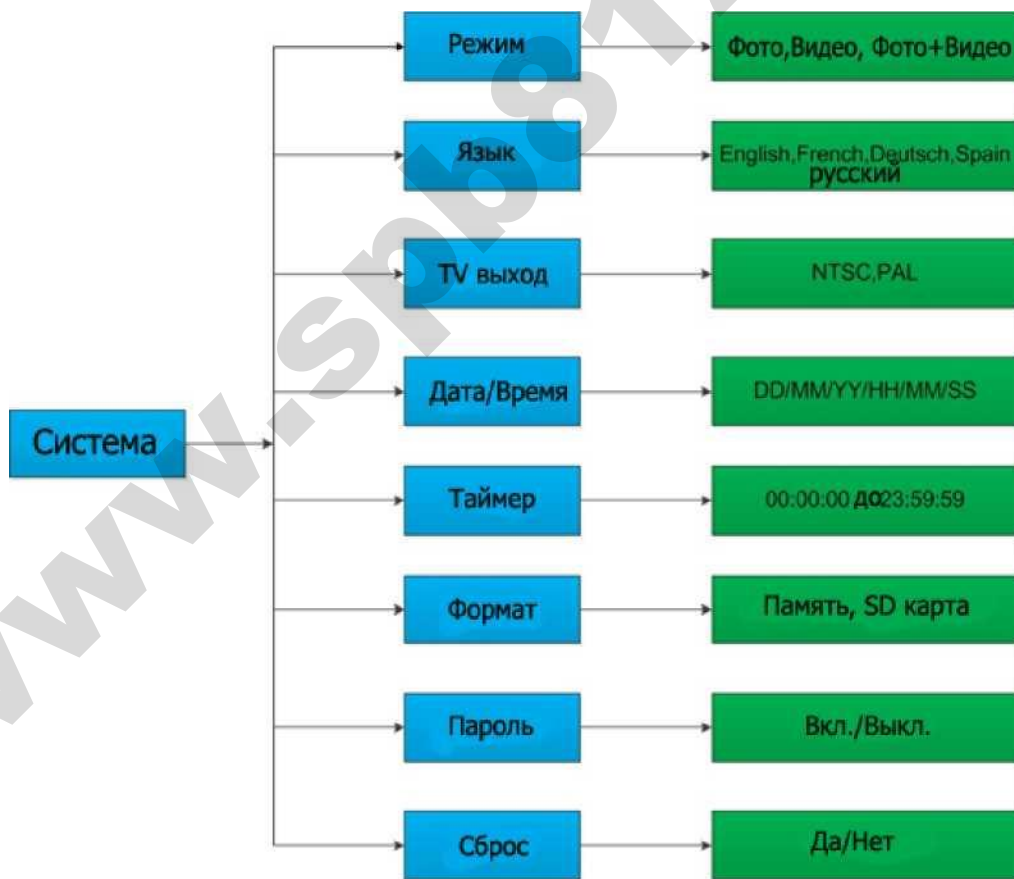
4.1.1 **Настройка Фото**



4.1.2 Настройка видео



4.1.3 Системные настройки



4.1.4 MMS (MMS параметры настраиваются с помощью ПК, на камере возможен только просмотр настроек)

www.spb812.com

4.1.5 SMTP Menu (SMTP параметры настраиваются с помощью ПК, на камере возможен только просмотр настроек)

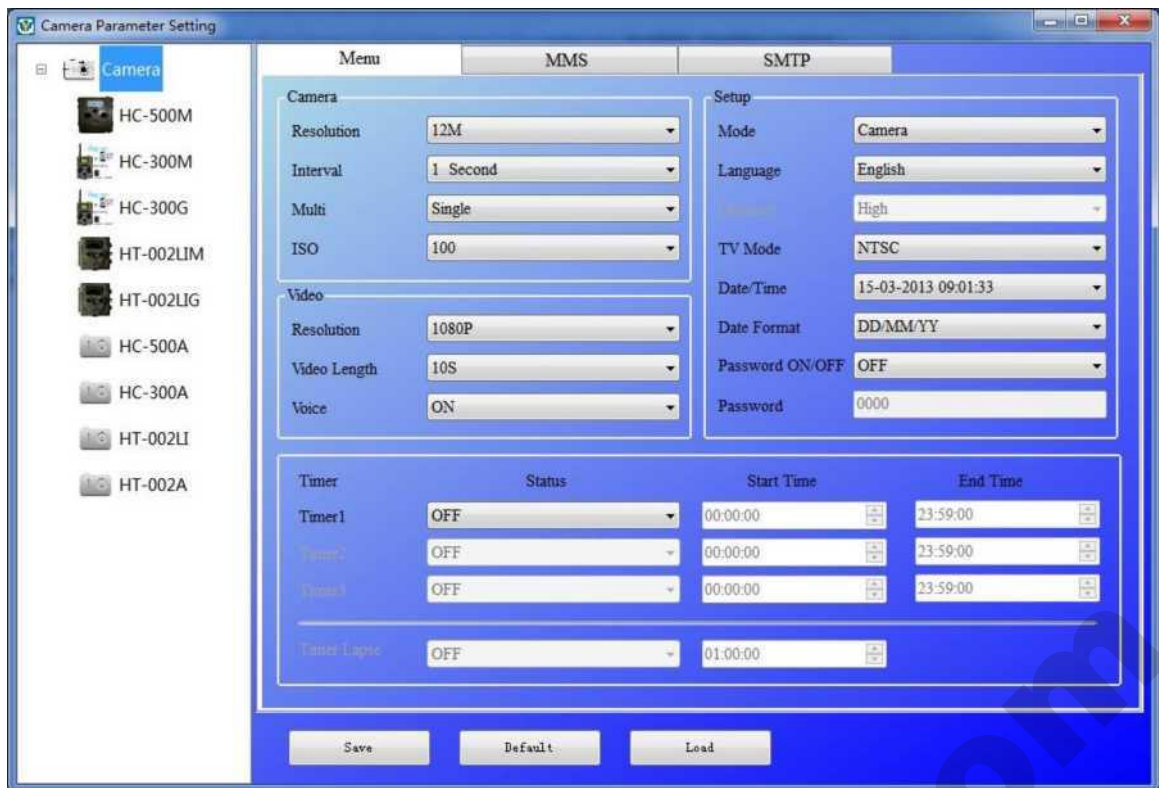
4.1.6 Настройка камеры с помощью ПК

Вы можете настроить камеру , подключив камеру в ПК. Запустите программу MMSCONFIG.exe из папки MMSCONFIG на прилагаемом к камере CD.

MMSCONFIG¹

MMSCONFIG

Вы увидите окно программы после запуска:



Установите параметры камеры исходя из ваших потребностей , затем нажмите кнопку Save для записи настроек в корневой каталог SD карты камеры. Файл настроек камеры Parameter.dat будет создан в выбранной Вами папке. Если Вы запишете файл в другую папку на Вашем компьютере, переместите ее в корневой каталог SD карты перед установкой SD карты в камеру.

Вы можете использовать кнопку Default для выбора заводских значений .

После записи настроек на SD карту, отключите камеру от ПК и переведите ее в режим TEST для контроля настроек.

После выбора и установки параметров нажмите кнопку Save для записи настроек в корневой каталог SD карты камеры. Файл настроек будет создан и сохранен в выбранной Вами папке. Если Вы запишете файл не на SD карту, а в другую папку на Вашем компьютере, переместите ее в корневой каталог SD карты перед установкой SD карты в камеру.

После записи настроек на SD карту, отключите камеру от ПК и переведите ее в режим TEST для контроля настроек.

4.1.7 Установки камеры по умолчанию

Параметр	Значение	Варианты
Режим	Фото	Camera, Video, Camera+Video
Разрешение фото	12М	16М,12М,8М в зависимости от модификации количество Мп может изменяться
Задержка	1 Сек.	1-30 Сек.,1-30 Минут
Multi	Один	Один,3,6,9 снимков
ISO	400	100,200,400
Разрешение видео	1080P	1080P,720P,WVGA,QVGA
Длина видео	10сек	10s,30s,60s,90s
Дата/время	Время ПК	YY/MM/DD,MM/DD/YY, DD/MM/YY
Язык	English	English, French, Germany, Spanish and Russian
Таймер	0 0 0 до 23 59 59	настраиваемое
Формат	Память	Память, SD карта
TV выход	NTSC	NTSC,PAL
MMS Mode	On (99)	On, Off
SMTP Mode	On (99)	On, Off
Password	Off	Off, On

4.1.8 Основные настройки с пульта ПДУ

Обычно при работе с камерой используются настройки : Camera Mode, Photo Size, Video Size, Multi, Video Length, Delay, Timer.

4.1.9 Установка режима камеры

Доступны три режима работы камеры: Фото, Видео и Фото+Видео. Установить эти режимы можно с пульта ПДУ, используя кнопки управления.

4.1.10 Форматирование SD-карты

Система удалит все снимки и видео записанные на SD карту.
После начала форматирования на экране появится сообщение:

Please Wait!

4.1.11 Установка разрешения фото

Доступно три значения: 12MP, 8MP и 5MP. По умолчанию: 12Mp. (в зависимости от модификации количество Mp может изменяться)

4.1.12 Установка разрешения видео

Доступно четыре значения: 1080P, 720P, WVGA, QVGA.

4.1.13 Установка Даты и Времени

Вы можете установить текущее время и дату с помощью ПДУ. Это необходимо делать после замены батарей.

4.1.14 Установка режима Мульти съемки

Этот параметр указывает камере сколько нужно сделать последовательных снимков при каждом срабатывания датчика движения.

4.1.15 Установка ISO (светочувствительность)

Этот параметр позволяет улучшить ночные фото:

Доступно три значения для установки 100,200,400.

4.1.16 Установка длины видео съемки

Доступно четыре длины видеоклипа 10сек,30сек,60сек и 90секунд

4.1.17 Установка записи звука

Этот параметр позволяет включить или выключить запись звука с записью видео.

4.1.18 Установка задержки (Интервал)

Этот параметр показывает, как долго камера не будет воспринимать сигналы от датчика движения после снимка. Минимальное значение интервала 5 секунд, а максимальное 30 минут.

4.1.19 Установка таймера

Этот параметр позволяет установить время работы камеры. Камера будет включена в указанный промежуток времени, в остальное время она будет выключена.

4.1.20 Ввод пароля

Если этот параметр Вкл., то после включения камеры на дисплее появится запрос пароля. По умолчанию пароль выключен. Значение пароля- четырехзначное, цифровое.

4.2 Воспроизведение

В этом режиме можно просматривать фото и видео, а также удалять их.

Просматривать снимки и видео можно на LCD дисплее камеры или на ТВ-мониторе. Также можно просматривать снимки на ПК, подключив камеру или SD карту к компьютеру.

4.2.1 Просмотр фото и видео

- a) Переведите камеру в режим TEST.
- b) Нажмите кнопку ПДУ «Вправо» и на экране появится последний снимок сделанный камерой.
- c) Кнопка «Влево» начало воспроизведения видео
- d) Повторно нажав «Влево» остановите воспроизведение
- e) Кнопки «Вверх» и «Вниз» - выбор записей

4.2.2 Удаление фото и видео

Для удаления снимков:

- a) Переведите камеру в режим TEST.
- b) Нажмите кнопку ПДУ «Вправо» и на экране появится последний снимок сделанный камерой
- c) Нажмите кнопку «Menu» для выбора «Удалить».
- d) Можно удалить «Один» или «Все»

4.3 Лазерный указатель

Лазерный указатель поможет Вам точно нацелить камеру в зону интереса.

В режиме TEST нажмите кнопку * или красную кнопку для включения указателя.

Внимание: Не направляйте указатель на глаза! Это опасно для зрения!

4.4 Нумерация файлов

Фото и видео хранятся на SD карте в папке (104MEDIA). Нумерация файлов сквозная последовательная, каждый новый снимок хранится в файле с инкрементом номера.

Например, фото хранится в файле PTDC0001.JPG , а видео PTDC0001.AVI.Следующий файл будет иметь имя PTDC0002 с расширением JPG для фото и AVI для видео.

4.5 Обновление прошивки

Наша камера имеет функцию обновления программного обеспечения(ПО). Процедура установки нового ПО:

1. Разархивируйте полученный файл с прошивкой
2. Скопируйте файл FWR801.bin на SD карту.
3. Вставьте SD карту в камеру.
4. Включите камеру в режим TEST.
5. Камера автоматически найдет файл и произведет обновление ПО. Когда проходит процесс обновления дисплей камеры выключен.
6. Дисплей камеры включится после окончания обновления ПО.
7. Выключите камеру, извлеките SD карту вставьте ее в кард-ридер ПК и удалите на ней файл FWR801.bin, иначе камера каждый раз при включении будет запускать процесс обновления ПО.
8. Вставьте SD карту в камеру.

www.spb812.com

Appendix I: Спецификация

Тип сенсора	12 Mega Pixels Color CMOS
Память	SD Card 8MB~32GB
Линза	F=3.1; FOV=60 °
Габариты	145mm * 80mm * 55 mm
Ик фильтр:	Full Automatic IR Filter
Встроенный дисплей:	2.0 дюйма
Чувствительность датчика PIR	3 уровня: High/Normal/Low
Дальность датчика PIR	20 метров
ИК вспышка	36 штук ИК LED
Быстродействие	<1.0 сек.
Индикатор разряда батарей	Yes
Интервал:	1 сек ~ 60 минут
Разрешение фото:	16MP/12MP/8MP(в зависимости от модификации количество Мп может изменяться)
Мульти режим	1/3/6/9 снимков
Разрешение видео	1080P/720P/VGA
Формат файлов	JPEG/AVI
Штамп на фото дата/время	Есть
Штамп на фото фазы Луны	Есть
Выдержка:	Auto
MMS//GPRS/SMS управление	Есть
Ток покоя	0.2mA
Время работы от комплекта батарей	3-6 Месяцев
Интерфейсы	TV out (NTSC/PAL); USB; SD Card Holder; 6V DC External
Крепление	Стропа, Трипод
Рабочая температура	-30 ~+70C
Питание	8xAA батарей
Влагозащита	IP54
Сертификаты безопасности	FCC,CE,RoHS

Appendix II: Состав

Наименование	Количество
Камера охотничья	1
Пуль ДУ	1
GSM антенна	1
USB кабель	1
TV кабель	1
Диск CD	1
Солнечная батарея	Опция

www.spb812.com