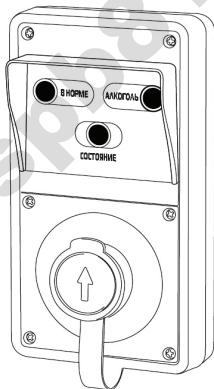




**Анализатор наличия паров  
этаноло в проточном воздухе  
ДИНГО В-02  
(Алкотестер для систем контроля  
доступа)**

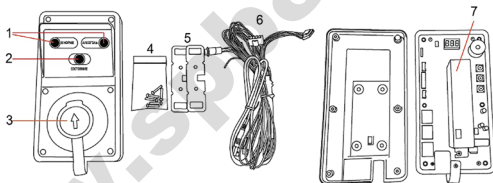
**Руководство по монтажу и эксплуатации**



Алкотестер Динго В-02 предназначен для контроля трезвости персонала на проходной предприятия, организации и т.п. методом обнаружения паров этанола в проточном (продуваемом) воздухе. Устройство может работать как автономно, так и в составе системы контроля доступа, и осуществляет быстрый анализ проходящего через него воздуха на содержание паров алкоголя.

**ВАЖНО:** Алкотестер Динго В-02 не является медицинским изделием, и его показания являются только предварительным тестом.

## Компоненты



- 1 Светодиоды результата
- 2 Светодиод состояния
- 3 Отверстие для продувания с защитной крышкой
- 4 Крепеж
- 5 Крепежные площадки
- 6 Кабель с кнопкой включения
- 7 Блок сенсора

## Комплектация

- Алкотестер Динго В-02 – 1 шт.
- Соединительный кабель с кнопкой включения – 1 шт.
- Крепежные винты – 6 шт.
- Крепежные площадки – 2 шт.
- Руководство пользователя – 1 шт.

## Поставляется по отдельному заказу

- USB – кабель и программа для связи с компьютером

## Функциональное описание

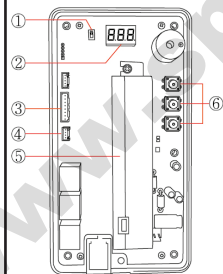


- Горит красным: ошибка продувания

4. Светодиоды результата

- “В НОРМЕ”: Горит зеленым – проход разрешен, алкоголь не обнаружен
- “АЛКОГОЛЬ”: Горит красным – проход запрещен, алкоголь обнаружен.

Установка границы обнаружения алкоголя “В НОРМЕ” возможна от 0.10‰ до 0.90‰.



1. Переключатель режимов Normal/PC  
(В режиме PC прибор контролируется со стороны ПК)

2. Дисплей

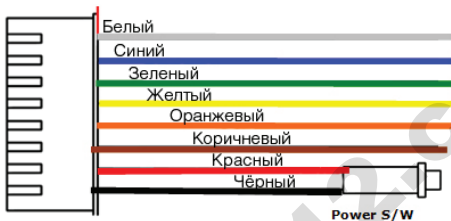
3. Гнездо питания и сигналов 8 контактов

4. Гнездо для связи с ПК по USB

5. Сменный сенсорный модуль

6. Функциональные кнопки

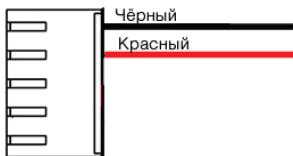
## Описание проводов и контактов



PIN	Описание контакта	Провод
1	Вход дверь(открыто/закрыто)	белый
2	Выход "В НОРМЕ" (+)	синий
3	Выход "АЛКОГОЛЬ" (+)	зеленый
4	Выход Питание Вкл./Выкл. (+/-)	желтый
5	Выход Готов	оранжевый
6	Выход Конец теста	коричневый
7	Кнопка Вкл/выкл +	красный
8	Кнопка Вкл/выкл -	черный

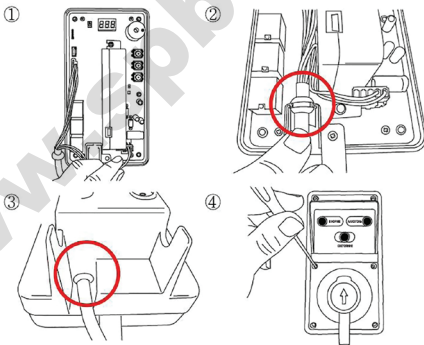
**ВНИМАНИЕ!** Не подключайте внешнее питание 12 В к контактам 7 и 8 (контакты кнопки включения). Это приведет к выходу прибора из строя с индикацией ошибки Er 3.

**ГАРАНТИЯ НЕ РАСПРОСТРАНЯЕТСЯ НА ДАННОЕ ПОВРЕЖДЕНИЕ!**



PIN	Описание контакта	Провод
1	Питание, общий	черный
2	Питание, +12V	красный

### Порядок подключения



## Схема подключения

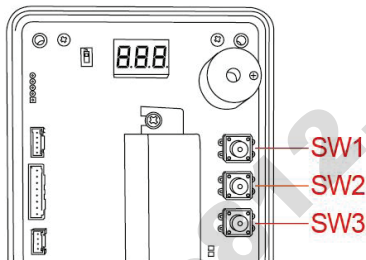


## Использование

1. Подключите внешнее питание и нажмите дистанционную кнопку включения/выключения.
2. Снимите защитную крышку с отверстия для продувания.
3. Убедитесь, что светодиод состояния горит зеленым.
4. Произведите продувание в отверстие для продувания.
5. В зависимости от результата загорится один из светодиодов “В НОРМЕ” или “АЛКОГОЛЬ”.\*
6. Через определенное время прибор автоматически вернется в исходное состояние подготовки к тесту.

\* Если проба воздуха недостаточна для анализа, светодиод состояния загорится красным.

## Установка зуммера, автовыключения и границы между уровнями “В НОРМЕ” и “АЛКОГОЛЬ”



1. Выключить прибор, раскрутить винты и снять заднюю крышку
2. Одновременно нажать “SW1” и “SW2”, держать нажатыми в течение 4 секунд, а затем отпустить. На дисплее загорится индикация “bUZ”.
3. Нажатием “SW1”, можно вызвать один из трех режимов установки.
  - 1) bUZ: включает и выключает зуммер
  - 2) FrE: Включено автоотключение Вкл( Fon) / Выкл (Fof)
  - 3) Lo: Установка верхней границы уровня “В НОРМЕ”



#### 4. Установка функций

##### 1) Зуммер Вкл / Выкл.

- ① Нажмите “SW2” когда на дисплее горит “bUZ” .
- ② Индикация поменяется на “boп” –зуммер включен.
- ③ “Еще одно нажатие на “SW2” вернет индикацию “bof” – зуммер выключен.



##### 2) Установка автовыключения Вкл. / Выкл.

- ① Нажмите “SW2” когда на дисплее горит индикация “FrE”.
- ② Загорается надпись “Fоп”. Если нажать повторно “SW2” можно увидеть “Fof”.
- ③ “Fоп” означает, что прибор не будет автоматически выключаться, а “Fof” означает, что прибор выключится автоматически после 15 минут бездействия.



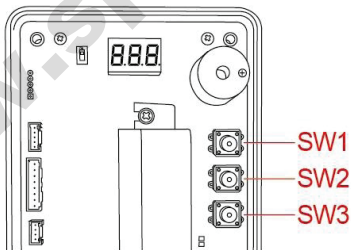
##### 3) Установка границы между уровнями “В НОРМЕ” и “АЛКОГОЛЬ” ( от 0.10 to 0. 90 ‰ промилле или г/л)

- ① Нажмите “SW2” когда на дисплее горит “Lo”.
- ② Загорается индикация “LO.2”. Если нажимать кнопку “SW2” повторно, появятся индикации “LO.3”, “LO.4” и т.д.
- ③ “LO.2” означает, что граница установится на уровне 0.20‰.
- ④ Нажатием кнопки установите требуемый уровень L0.1~L0.9.
- ⑤  $L0.1 \sim L0.9 = 0.10 \sim 0.90 \text{g/L} = 0.05 \sim 0.45 \text{mg/L}$

Нажмите одновременно кнопки “SW1” и “SW2”, выбранное значение будет запрограммировано.



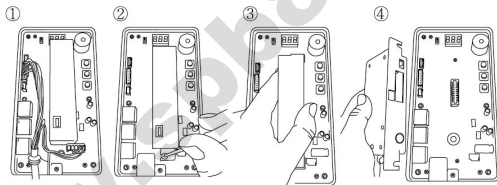
### Просмотр показаний счетчика



Кратковременно нажмите кнопку “SW1” на включенном приборе. На дисплее высвечивается значение счетчика в полных десятках. Например  
000=менее 10 тестов, 001= более 10 тестов, 010= более 100 тестов, 100= более 1000 тестов, 999= более 9990 тестов

### Самостоятельная замена сенсорного блока

Открутите стягивающие винты, раскройте прибор, освободите разъемные соединения проводов и, раскрутив винты сенсорного блока, отсоедините его с основной платы как показано ниже.

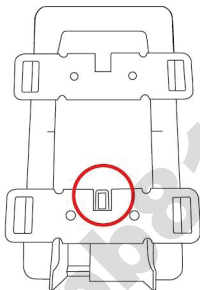


Вставьте новый сенсорный блок в обратную последовательности.

**ВНИМАНИЕ!** Перед заменой сенсорного блока отсоедините питающий кабель, иначе есть вероятность повреждения сенсора!

## Подсоединение крепежных площадок

При креплении проследите за тем, чтобы не перекрывалось выходное отверстие, как показано ниже.



## Устранение неисправностей

Неисправность	Причина	Причина
Прибор не включается	Неправильно подключен питающий кабель 12В	Проверьте напряжение на питающем кабеле либо обратитесь в сервисный центр

Неисправность	Причина	Причина
Светодиод состояния горит красным	Недостаточный по силе или продолжительности поток воздуха	Дождитесь пока светодиод засветится зеленым и повторите тест
Моргают все три светодиода	Белый провод соединен с датчиком двери, и дверь осталась открытой (либо не работает датчик)	Проверьте открыта ли дверь и работает ли датчик
Долгое ожидание результата или сброса, отсутствие реакции на продувание	Сенсорный блок нуждается в калибровке или замене	Замените сенсорный блок либо обратитесь в сервисную организацию для проведения калибровки и технического обслуживания

## Технические данные

Индикация	Светодиодная, два уровня: “В НОРМЕ” (проход разрешен) : зеленый светодиод “АЛКОГОЛЬ” (проход запрещен) : красный светодиод (граница между уровнями регулируется)
Точность	±10% при 0.500 г/л
Сенсор	Сменный электрохимический сенсор
Мундштук	Не используется
Питание	12В пост. , 1.5А
Время подготовки	3 сек ~ 4 минуты
Время восстановления	Около 3 секунд при 0.000 г/л Около 10 секунд при 1.000 г/л
Интервал между калибровками	Рекомендован интервал в 6 месяцев или 1000 тестов

Температурный диапазон	Хранение: от 0 до 50°C/ Работа: от 5 до 40°C
Размеры	206x108x97 мм
Вес	674 г

### Условия гарантии

ООО «СИМС-2», являясь официальным представителем компании – производителя, гарантирует, что приобретенный Вами анализатор не имеет производственных дефектов в части материалов и комплектующих на момент продажи и обязуется произвести бесплатный ремонт вышедших из строя элементов в течение всего срока действия гарантии. Гарантийное обслуживание осуществляется в сервисном центре ООО «СИМС-2» (далее СЦ) или авторизованных региональных сервисных центрах.

Доставка (отправка) анализатора в СЦ и получение из СЦ осуществляется силами и на средства покупателя.

Наш адрес: 125363, г. Москва, ул. Новопоселковая, д. 6,  
Тел: (495) 792-31-90 (многоканальный); (800) 200-31-90  
e-mail: support@alcotester.ru

Срок гарантии – 6 месяцев.

**ООО «СИМС-2» оставляет за собой право отказать в бесплатном гарантийном обслуживании в следующих случаях:**

1. Утерян или неправильно заполнен гарантийный талон, либо Руководство по эксплуатации, из-за чего невозможно установить дату продажи аппарата;
2. Аппарат подвергся несанкционированному вскрытию;
3. Аппарат использовался с нарушением правил эксплуатации;
4. Аппарат имеет следы механических повреждений, вызванных ударами, падением, либо попытками вскрытия;
5. Аппарат имеет повреждения, вызванные попаданием внутрь прибора посторонних предметов, жидкостей или насекомых;
6. Аппарат имеет повреждения, вызванные применением нестандартных комплектующих и аксессуаров;

В случае отказа от гарантийного обслуживания покупателю выдается акт технической экспертизы с обоснованием причины отказа.

### **Утилизация**

По истечении срока службы или порче Анализатора, в том случае, если исключается возможность ремонта, необходимо провести его утилизацию.



**Анализатор наличия паров этанола в проточном воздухе Динго В-02 (Алкотестер для систем контроля доступа)**

Производитель: Sentech Korea Corp.

Поставщик: 000 «СИМС-2»

125363, г. Москва, ул. Новопоселковая, д. 6,

Тел./факс : (495) 792-31-90;

тел. 8(800)200-31-90 (беспл.)

www.alcotester.ru; www.sims2.ru

Информация о пунктах технического обслуживания размещена на сайте

www.alcotester.ru

e-mail: support@alcotester.ru

Серийный номер	
Дата продажи	

Подпись продавца \_\_\_\_\_ М.П.

С условиями гарантии ознакомлен

\_\_\_\_\_  
подпись и Ф.И.О. ответственного лица  
покупателя

## Сопроводительная документация

Сопроводительная документация на Анализатор наличия паров этанола в проточном воздухе Динго В-02 (Алкотестер для систем контроля доступа) доступна для ознакомления и скачивания на сайте [www.sims2.ru](http://www.sims2.ru) в карточке товара Динго В -02.

Таблица учета технического обслуживания

Дата	Вид технического обслуживания	Наработки		Отметка-печать сервисного центра	Фамилия, подпись выполнившего работу
		С начала эксплуатации, мес.	После последнего месяца ТО, мес.		

Для заметок

[www.spb812.com](http://www.spb812.com)