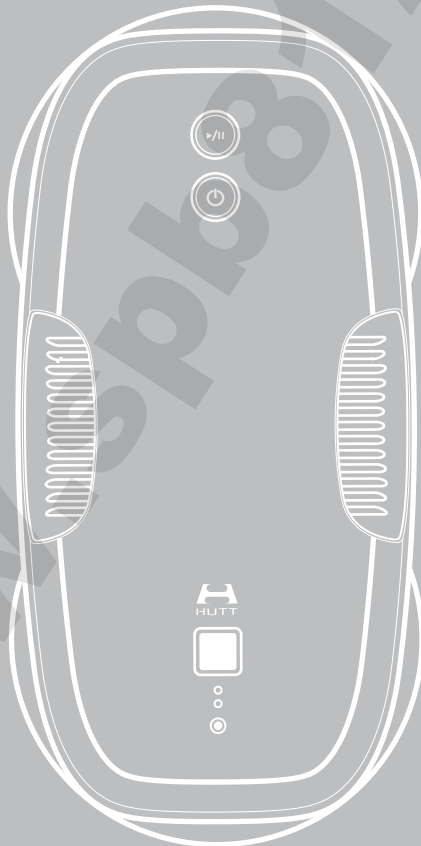


DDC



HUTT Window Cleaning Robot

Product Manual



<http://us.huttwisdom.com>

Thank you for choosing Hutt' s variable frequency window cleaning robot

Please read this Manual carefully before use to ensure your personal safety and effective product operation

Благодарим вас за выбор робота-мойщика окон производства HUTT

Пожалуйста, внимательно прочтите данное руководство перед использованием для обеспечения вашей личной безопасности и эффективной работы устройства.

- English(en) P1-P9
- Русский (ru) P10-P18

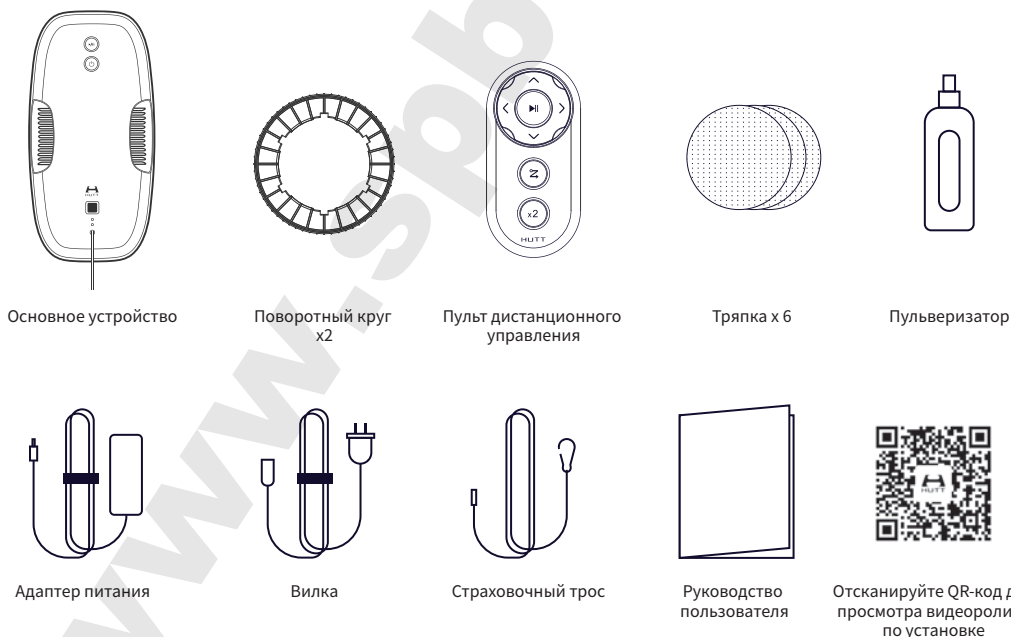
1. Обзор продукта	11
1.1 Название составных частей и описание функции	11
1.2 Комплектация	11
1.3 Инструкция по работе с устройством	12
1.4 Инструкция по установке	13
1.5 Инструкции по использованию пульта дистанционного управления	14
2. Меры предосторожности	14
3. Светодиодные индикаторы и их значения	16
4. Устранение проблем	16
5. Технические параметры	17
6. Описание планирования маршрута	18
7. Перечень неисправностей	18
8. Период использования в условиях безопасности для окружающей среды	18

1. Обзор продукта

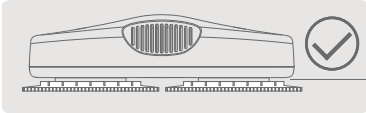
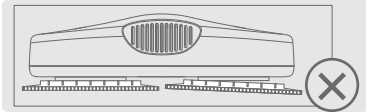
1.1 Название составных частей и описание функций



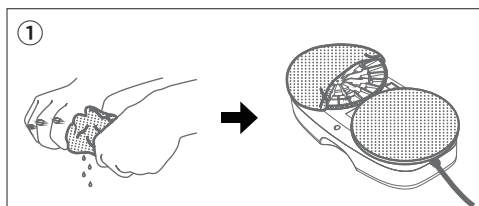
1.2 Комплектация



1.3 Инструкция по работе с устройством

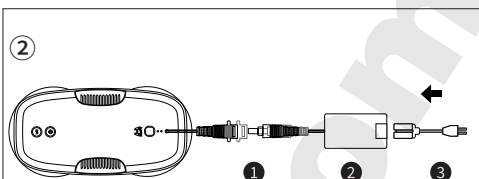
Инструкция по методам очистки		
Пункт	Название метода работы	Собенности метода работы
1	Метод сухой чистки	Чистка абсолютно сухой тряпкой.
2	Метод влажной чистки	<p>①Метод 1: Распылите соответствующее количество воды на абсолютно сухую тряпку с помощью пульверизатора. Рекомендуется распылять воду около 10-15 раз, регулируя количество распылений в зависимости от условий окружающей среды. В сухой среде распыляйте больше воды; во влажной среде распыляйте меньше воды.</p> <p>②Метод 2: В условиях высокой температуры, сухости и физической недоступности места, которое нужно протереть, намочите тряпку и выжмите ее, высушите до влажности, аналогичной влажности одежды, высушенной в стиральной машине, затем протрите тряпкой окно.</p> <p>※ Запрещается протирать окно тряпкой, степень влажности которой не соответствует вышеуказанной. В частности, тряпки с высокой степенью влажности, например, тряпка, выжатая после намочения, из-за своей влажности вызовет скольжение или даже падение устройства.</p> <p>※ Обязательно используйте тряпку, которая прилагается к устройству, так как другие тряпки повлияют на его производительность.</p>
3	Метод чистки, когда стекло загрязнено следами клейкой ленты, и/или когда на стекле много крупных частиц грязи	<p>Если на стекле имеются твердые частицы или пыль, существует риск поцарапать стекло. Рекомендуется протереть стекло вручную, а затем протереть его при помощи данного устройства.</p> <p>Если ручная чистка невозможна, рекомендуется дважды протереть стекло с помощью устройства, используя метод сухой чистки в первый раз для уменьшения риска появления царапин, затем, во второй раз, нужно использовать влажную чистку.</p> <p>※ После сухой чистки, для влажной чистки следует использовать новую и чистую тряпку.</p>
4	Хранение устройства	<p>После использования устройства замените использованную тряпку чистой и сухой тряпкой или храните устройство без тряпки.</p> <p>После работы в режиме влажной чистки устройство можно поместить в сухое, проветриваемое и прохладное место на 1-2 дня перед его хранением.</p>
5	Установка поворотного круга	<p>Если поворотный круг снят, установите его в соответствии с положением соответствующего порта, указанного на этикетке поворотного круга, обеспечивая установку каждого крепления на место во избежание утечки воздуха и падения.</p>  
6	Зарядка	После подключения устройства к источнику питания аккумулятор заряжается автоматически.

1.4 Инструкция по установке



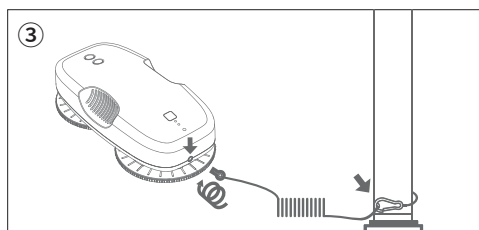
Установка тряпки

Поместите чистую и сухую тряпку на поворотный круг, разгладьте ее и прикрепите.



Подключение к источнику питания

Подключите провод питания к адаптеру устройства. Подключите провод питания и переходник вилки. Подключите провод питания к розетке для подачи питания.

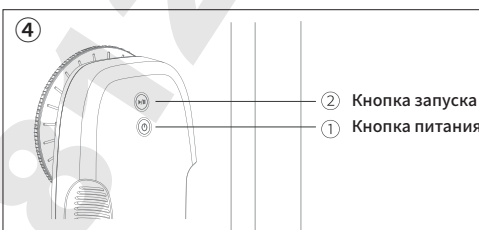


Крепление страховочного троса

Проверьте, не поврежден ли страховочный трос. Если страховочный трос цел и не поврежден, выполните следующие операции:

Подвесьте страховочный трос на прочный, надежный и неподвижный объект, оставив соответствующую длину для работы устройства.

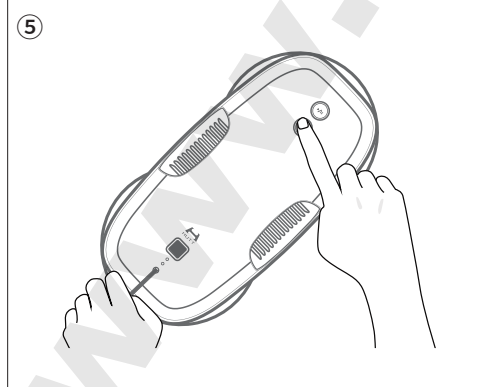
При креплении троса к объекту, возможно, будет целесообразно намотать на объект еще 1-2 витка.



Запуск устройства

Удерживайте кнопку питания в течение 3 секунд, чтобы включить устройство, поместите его подальше от оконной рамы.

Убедившись, что устройство прикреплено к стеклу, удерживайте кнопку запуска "Пуск" в течение 1 секунды, и устройство начнет работу.



Как снять устройство со стекла

После чистки окна потяните одной рукой за страховочный трос, а другой рукой удерживайте кнопку питания в течение 3 секунд, чтобы выключить устройство, затем снимите его.

Примечание: если после чистки окна до устройства невозможно дотянуться, используйте пульт дистанционного управления для перемещения устройства в место, удобное для доступа человеческих рук, а затем снимите устройство в соответствии с вышеописанными этапами.

1.5 Инструкции по использованию пульта дистанционного управления

		Перемещение вверх/вниз/влево/вправо/ Остановка у края стекла
		Пуск/Пауза/Продолжить
		Перемещение вправо от текущей позиции до края, протирание до нижней части стекла
		Двукратная чистка стекла
	<p>Чтобы предотвратить неправильную эксплуатацию устройства детьми, нажимайте кнопку "Пауза" между командами.</p>	

2. Меры предосторожности

Пункт	Классификация	Содержание
1	Меры предосторожности в отношении окружающей среды	Не используйте устройство в дождливую погоду или когда стекло мокрое или запотевшее.
		Используйте устройство только для мытья окон в домашних условиях при температуре 0-40°C.
		Если температура окружающей среды ниже 0°C, рекомендуется использовать антифриз для мытья стекол.
		При использовании устройства на большой высоте необходимо установить внизу на земле табличку с предупреждением, чтобы избежать случайных травм.
2	Меры предосторожности в отношении очищаемой поверхности	Не используйте устройство на треснувшем или поврежденном стекле.
		Ширина оконной рамы должна быть минимум 6 мм.
		Убедитесь, что размер окна больше 30*30 см (высота). Убедитесь, что оконная рама присутствует, ее ширина и толщина больше минимальных показателей, а также углы рамы и поверхность стекла ровные. Проверьте герметик на наличие неровностей, вспучиваний, щелей, разрывов и других проблем. ※ При вышеупомянутых случаях не рекомендуется использовать устройство, либо нужно использовать под присмотром, поскольку такие условия могут привести к его падению.

Пункт	Классификация	Содержание
3	Меры предосторожности при хранении	Устройство не должно подвергаться воздействию воды.
		Храните устройство и аксессуары в недоступном для детей месте.
		Запрещается хранить устройство на улице, под солнечным светом, при высоких температуре и влажности.
		Запрещается хранить устройство рядом с маслом, газом, воспламеняющимися красками и другими взрывоопасными предметами.
4	Меры предосторожности при работе	Тщательно проверьте страховочный шнур на наличие повреждений и закрепите его на надежно закрепленном неподвижном предмете.
		Используйте сухую тряпку.
		Используйте устройство на вертикально расположенном стекле. Будьте осторожны при использовании устройства на стекле в наклонном положении, в этом случае используйте устройство только под присмотром человека. При необходимости используйте пульт дистанционного управления.
		Выполняйте чистку поверхности устройства только в выключенном состоянии.
		Не дотрагивайтесь до вращающихся частей и отверстий включенного устройства.
		Используйте изделие согласно инструкции по эксплуатации. В случае невозможности устранения поломок свяжитесь со службой поддержки. Запрещается самостоятельно ремонтировать робот.
		Не допускайте детей к эксплуатации данного устройства.
5	Меры предосторожности при эксплуатации	Перед использованием убедитесь, что аккумулятор полностью заряжен.
		Не используйте зарядные устройства сторонних производителей, не разбирайте и не модифицируйте самостоятельно основной блок, аккумулятор или зарядное устройство.
		Запрещается использовать зарядное устройство в случае его повреждения или нарушения целостности. В таком случае свяжитесь со службой поддержки.
		Держите зарядное устройство вдали от источников тепла.
		Рекомендуется использовать оригинальную упаковку для транспортировки изделия. Во время транспортировки робот должен быть выключен.
		Если планируется не использовать устройство в течение длительного времени, рекомендуется зарядить аккумулятор полностью, выключить робот и хранить его в темном, сухом и прохладном месте. Устройство необходимо заряжать минимум раз в два месяца во избежание поломки аккумулятора из-за длительного хранения.

3. Светодиодные индикаторы и их значения

Светодиодные индикаторы и звук	Состояние	Значение
Индикатор состояния	ВКЛ. горит зеленым цветом	Нормальное рабочее состояние.
	ВКЛ. горит зеленым цветом + Три долгих гудка	Чистка окна завершена.
Индикатор зарядки	ВКЛ. горит красным цветом	Низкий заряд аккумулятора, пожалуйста, зарядите его в течение 15 минут перед запуском устройства.
	Мигает голубым цветом	Встроенный аккумулятор заряжается, если после запуска устройства индикатор становится красным, пожалуйста, продолжайте зарядку.
	ВКЛ. горит голубым цветом	Встроенный аккумулятор полностью заряжен.
Индикатор зарядки	Мигает красным цветом	Основной блок выключен, пожалуйста, подключите источник питания или снимите устройство со стекла.
		Недостаточное всасывание, пожалуйста, проверьте, не протекает ли устройство.
		Если трение со стеклом слишком высокое или слишком низкое, замените тряпку соответствующим образом.
Индикатор состояния	Почередное мигание красным и зеленым цветом	Устройство работает ненормально, пожалуйста, свяжитесь со службой поддержки.

4. Устранение проблем

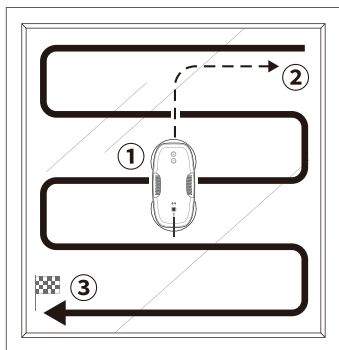
Пункт	Описание проблемы	Решение
1	Во время работы устройство скользит вниз.	Тряпка движется ненормально, и по результатам наблюдения машина не может прийти в нормальное состояние:
		① Чрезмерная влажность тряпки, при помощи салфеток впитайте часть влаги из тряпки, повторите действие несколько раз.
		② Тряпка загрязнена, пожалуйста, замените ее сухой и чистой тряпкой.
		③ Тряпка слишком сухая, что вызывает скольжение, распылите воду на тряпку.
2	При снятии устройства со стекла до нее нельзя дотянуться руками, а пульт дистанционного управления отсутствует.	Натяните страховочный трос на стекло, медленно отведите устройство назад в положение, до которого можно дотянуться рукой, а затем снимите устройство со стекла.

Пункт	Описание проблемы	Решение
3	Причины, которые вызывают протечку устройства.	Проверьте, на месте ли поворотный круг.
		Проверьте, ровно ли установлена тряпка.
		Стекло или другие очищаемые поверхности изогнуты или имеют неровные поверхности, например, наклейки, что приводит к масштабной утечке воздуха.
4	Меры, которые необходимо предпринять при нарушении плавности движения устройства.	Замените чистой тряпкой.
		Проверьте, нет ли на стекле липких участков.
5	Устройство не останавливается автоматически после протирания всего окна.	Снимите устройство со стекла самостоятельно.
6	Случайное отключение питания.	Аккумулятор на аппарате будет обеспечивать удержание на стекле не менее 20 минут, затем подаст сигнал тревоги. Пожалуйста, снимите устройство со стекла или восстановите электропитание как можно скорее.

5. Технические параметры

Модель	DDC5/DDC55	Номинальное напряжение	24В---
Номинальная мощность	90Вт	Шум	≈65дБ
Размер	29*13.5*8.5см	Переменная частота и диапазон всасывания	2500~3800Па
Защита от выключения питания, емкость аккумулятора	650мАч	Защита от выключения питания, время удержания на стекле без питания	Не менее 20 минут (зависит от степени заряда аккумулятора)
Минимальная рабочая зона	300*300мм		

6. Описание планирования маршрута



Автоматическое планирование маршрута мытья окон

- 1 Установите устройство в центре стекла на расстоянии от оконной рамы, нажмите кнопку "Пуск", устройство автоматически переместится вверх, затем вправо и, наконец, достигнет правого верхнего угла окна.
- 2 Достигнув правого верхнего угла, устройство будет протирать окно сверху вниз по S-образной траектории.
- 3 В зависимости от формы стекла, устройство будет считать нижний левый или правый угол стекла конечной точкой чистки.
- 4 После чистки устройство автоматически переместится в исходное положение, что удобно для снятия его со стекла.

Примечание: если устройство работает с нестандартной рамой, это вызовет ошибки данных при обнаружении краев окна, что приведет к небольшой ошибке в положении возврата к началу координат. Это не повлияет на стандартное использование устройства.

7. Список неисправностей

Составная часть	Неисправность
Основное устройство	Устройство подключено к питанию и не может запуститься
	Пульт дистанционного управления вышел из строя
	Не может нормально подать питание на основной блок
Зарядное устройство	Не может нормально подать питание на основной блок

8. Период использования в условиях безопасности для окружающей среды

Период использования электрической и электронной продукции в целях охраны окружающей среды означает, что токсичные и опасные вещества или элементы, содержащиеся в электрической и электронной продукции, не будут протекать или внезапно мутировать, это также означает период, который не вызовет серьезного загрязнения окружающей среды или серьезного ущерба для человеческого тела или имущества.



Информация об утилизации и переработке отходов электрического и электронного оборудования

Все изделия, обозначенные символом раздельного сбора, отработанного электрического и электронного оборудования (WEEE, директива 2012/19/EU), следует утилизировать отдельно от несортируемых бытовых отходов. С целью охраны здоровья и защиты окружающей среды такое оборудование необходимо сдавать на переработку в специальные пункты приема электрического и электронного оборудования, определенные правительством или местными органами власти. Правильная утилизация и переработка помогут предотвратить возможные негативные последствия для окружающей среды и здоровья человека. Чтобы узнать, где находятся такие пункты сбора и как они работают, обратитесь в компанию, занимающуюся установкой оборудования, или в местные органы власти.

Дату производства см. на этикетке, размещенной на корпусе устройства.

Гарантийный срок составляет 1 (один) год. Срок службы: 2 (два) года.

Изготовитель: «Бэйцзин Хатт Висдом Тэкнолджи Ко., Лтд».

Адрес: 432#, 4 флор, буилдинг 12, 8# СиньцзекоуВай Стрит, Сичэн Дистрикт, Бэйцзин сити, Китай

Сайт: <http://us.huttwisdom.com/>

Импортер (организация, принимающая претензии): ООО «Марвел КТ», 107061, г. Москва, Преображенская пл., д.8, ЭТАЖ 27 - ПОМ. LXXXVI

Тел: +7 495 745-8008 E-mail: info@marvel.ru

Сделано в Китае

Товар сертифицирован

ЕАС



Manufacturer: Beijing Hutt Wisdom Technology Co., Ltd

Address: 432#, Fourth floor, building 12, 8# of XijiekouWai Street,
Xicheng District, Beijing city, China

Website: <http://us.huttwisdom.com>

E-mail: biz@huttwisdom.com

